



# Assemblée Générale 2020

En visioconférence

18 juin 2020



# Sommaire

<b>IDENTIFICATION</b>	<b>page 3</b>
• Carte adhérents	page 4
• Adhérents 2019	page 5
• Classement Art et Essai	page 7
• Conseil d'administration 2019 /2020	page 9
• Missions	page 10
<b>RAPPORT MORAL</b>	<b>page 12</b>
<b>BILAN D'ACTIVITÉS</b>	<b>page 15</b>
• I Animation du réseau	page 16
Actions de mutualisation, de formation et communication	
• II Actions en faveur de la diffusion du cinéma indépendant...	page 19
Valorisation des films d'art & d'essai,	
Coopération avec les festivals locaux (court-métrage, documentaire et jeune public)	page 22
Evènements accompagnant les films.	page 25
Les films tournés en Auvergne-Rhône Alpes, médiation, ateliers jeune public.	page 27
• IV Actions communes des 4 réseaux.	page 31
<b>BILAN FINANCIER 2019</b>	<b>page 37</b>
<b>MONTANT DE LA COTISATION 2021</b>	<b>page 43</b>
<b>TARIF DU PASSE CINE PLEIN CHAMP</b>	<b>Page 44</b>
<b>ANNEXES</b>	<b>page 45</b>
<b>REVUE DE PRESSE 2019</b>	<b>page 63</b>



# Identification

## PLEIN CHAMP

Association des cinémas indépendants en Auvergne

Sous Convention avec le CNC/Etat/Région

### Nouvelle adresse en 2020:

**22 bis impasse Bonnabaud  
63000 Clermont-Ferrand**

Tél : 04 73 90 10 48

e-mail : [reseaupleinchamp@gmail.com](mailto:reseaupleinchamp@gmail.com)

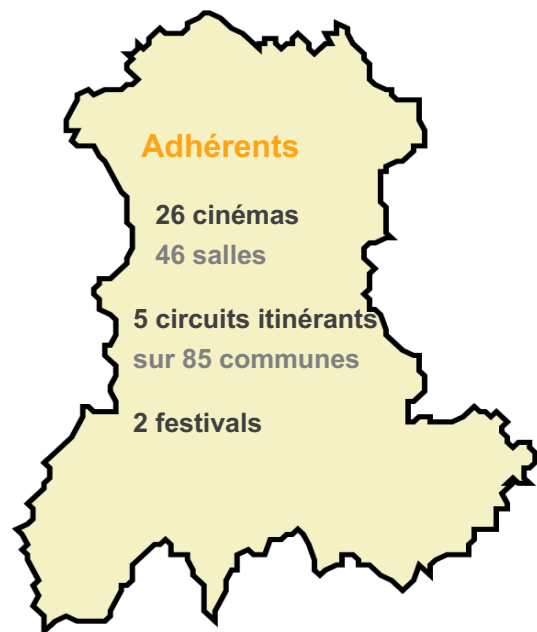
site internet : [www.cinema-auvergne.fr](http://www.cinema-auvergne.fr)

### 2 co-Présidents :

Christophe Jeanpetit, circuit itinérant Ciné Parc,  
63880 Saint Gervais-Sous-Meymont  
[cj-cineparc@parc-livradois-forez.org](mailto:cj-cineparc@parc-livradois-forez.org)

Bruno Rambier, cinéma Rex  
63120 Courpière  
[brunorambier@orange.fr](mailto:brunorambier@orange.fr)

Coordinatrice : Fabienne Weidmann

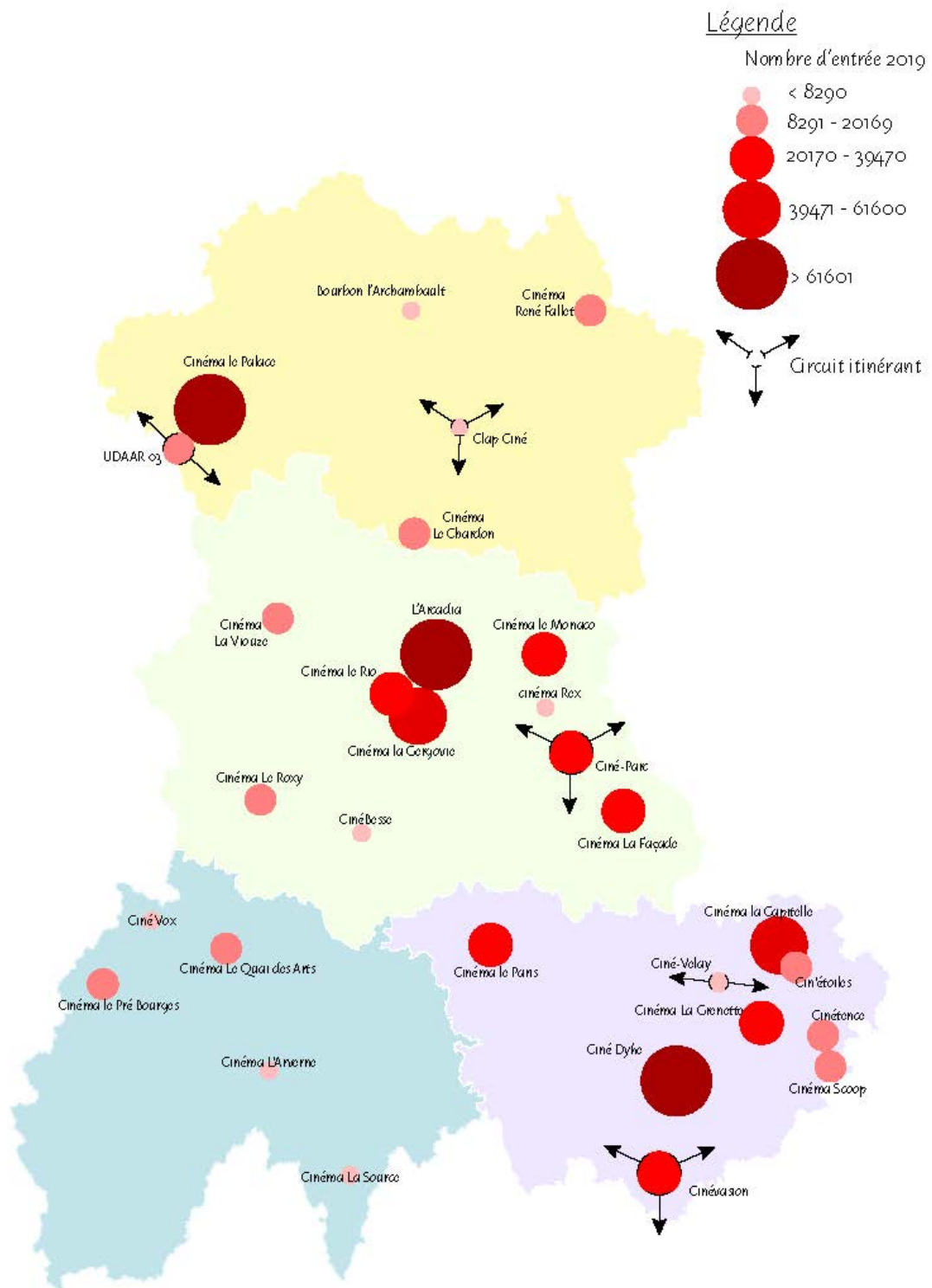


**1 037 000** entrées cinéma en 2019  
(avec les festivals 1 218 000 entrées).

Ces cinémas de proximité génèrent  
**85 emplois équivalents temps plein et s'appuient  
sur plusieurs centaines de bénévoles.**

# Adhérents 2019

Ils représentent 66% des cinémas et circuits itinérants en Auvergne



Sources : GeoFLA©IGN2017, Plein Champ  
© Parc Livradois forez 06/2020

# Liste des 33 adhérents bénévoles

**NOUVEL ADHERENT : Monsieur Frédéric Emile, cinéma Arcadia à Riom (63)**

Haute Loire

## 7 salles fixes, 2 circuits itinérants, 1 ciné-club

### **Cinéma la Capitelle**

Madame Magali Bona (jusqu'au 2 décembre 2019)  
Directrice des affaires culturelles  
Mairie -15 avenue de la libération  
43120 Monistrol sur Loire  
*1 cinéma municipal – 2 écrans*

### **Ciné Dyke**

Monsieur Guy Reynaud  
Directeur Exploitant  
Place Michelet  
43000 Le Puy en Velay  
*1 cinéma privé - 6 écrans*

### **Cinéma Scoop**

Monsieur Alain Déléage  
Responsable de la Scoop  
Rue de la poste  
43400 Le Chambon sur Lignon  
*1 cinéma statut SCOOP avec 2 écrans*

### **Cinéma le Paris**

Madame Karine Lamat  
Directrice des Affaires Culturelles  
Hôtel de ville  
43100 Brioude  
*1 cinéma intercommunal – 2 écrans*

### **Ciné-Grenette**

Monsieur Frédéric Bardel  
Directeur des Affaires Culturelles  
Place de la victoire,  
43200 Yssingeaux  
*1 cinéma municipal– 2 écrans*

### **Association Cinéma M'était Conté**

Monsieur Yves Béal, président  
29 rue des fossés,  
43200 Yssingeaux  
*ciné-club du cinéma la Grenette*

### **Ciné-Tence**

Madame Nathalie Van Ceunebroeck, responsable  
8 rue de saint Agrève  
43190 Tence  
*1 cinéma associatif– 1 écran*

### **Cin' étoiles**

Madame Marie Françoise Coste, présidente  
13 avenue Lafayette  
43 600 Saint Sigolène  
*1 cinéma associatif, 1 écran*

### **Circuit itinérant Cinévasion**

Monsieur Gérard Berger, président  
Cinévasion, Mairie,  
43800 Rosières  
*circuit itinérant sur 22 communes*

### **Circuit itinérant Ciné-Velay**

Monsieur Georges Massardier, président  
Contact : Jean-Paul Preynat  
8 place Félix Tempere  
43700 Blavozy  
*Circuit itinérant sur 4 communes*

Allier

## 4 salles fixes, 2 circuits itinérants, 1 ciné-club

### **Cinéma René Fallet**

Monsieur Mickael Baudry  
Responsable du cinéma  
Route de Vichy  
03290 Dompierre sur Besbre  
*1 cinéma associatif– 1 écran*

### **Cinéma Le Palace**

Monsieur Frédéric Dubourgoux  
Directeur Exploitant  
30 boulevard de Courtais  
03100 Montluçon.  
*1 cinéma privé, 5 écrans*

### **Ciné lumières**

Monsieur Pascal Gaumy Président  
CIL rue de nordre Bat B3 n°48  
03100 Montluçon  
*ciné-club du cinéma Le Palace*

### **Cinéma Le Chardon**

Madame Charline Fayret (jusqu'en février 2020)  
Responsable du cinéma  
16 rue des frères Degand  
03800 Gannat  
*1 cinéma municipal– 1 écran*

### **Cinéma le Casino**

Monsieur Lionel Duverger, responsable cinéma  
Casino, 2 rue parc  
03160 Bourbon l'Archambault  
*1 cinéma privé – 1 écran*

### **Association Le NABAB**

Madame Nicole Chaussard présidente  
Lionel Duverger coordinateur  
Mairie, 03160 Bourbon l'Archambault  
*association culturelle du Casino*

### **Circuit itinérant UDAAR 03**

Monsieur Mathieu Guillet, responsable  
5 rue de l'Oridelle 03400 Yzeure  
*circuit itinérant sur 32 communes*

### **Circuit Clap Ciné**

Madame Charline Fayret, responsable (jusqu'au 2/ 2020)  
Communauté de Communes en Pays St-Pourcinois,  
BP 56,29 rue Marcelin Berthelot  
03500 SAINT POURCAIN SUR SIOULE  
*circuit itinérant sur 2 communes*

### Cantal

## **5 salles fixes**

### **Cinéma La Source**

Monsieur Aymeric Delcros  
Responsable du cinéma  
29 rue Saint Julien  
15110 Chaudes Aigues  
*1 cinéma municipal d'1 écran*

### **Cinéma l'Arverne**

Madame Zoé Libault  
Responsable du cinéma  
18 avenue Hector Peschaud , 15300 Murat  
*1 cinéma municipal – 1 écran*

### **Cinémas Le Pré Bourges/ Le Quai des Arts /Vox**

Monsieur Philippe Dousse  
Directeur exploitant  
rue du huit mai 15200 Mauriac  
*3 cinémas privés d'1 écran chacun*

### Puy de Dôme

## **10 salles fixes, 1 circuit itinérant, 2 festivals**

### **Cinéma le Rio**

Monsieur Philippe Laville Président  
Madame Alice Turlonias, responsable  
178 rue sous les vignes  
63100 Clermont-Ferrand  
*1 cinéma associatif– 1 écran*

### **Sauve Qui Peut le Court Métrage**

Monsieur Jean-Claude Saurel, président  
contact Monsieur Eric Wojcick  
La Jetée – 6 place Michel de l'Hospital  
63000 Clermont-Ferrand  
*Festival International du Court Métrage*

### **Cinéma le Monaco**

Monsieur Nabil Bounechada  
Responsable du cinéma  
17 rue Conchette, 63300 Thiers  
*1 cinéma associatif- 3 écrans*

### **Cinéma Rex**

Monsieur Bruno Rambier, Président  
Association Courpière cinéma  
54 boulevard Vercingétorix  
63120 Courpière  
*1 cinéma associatif– 1 écran*

### **Cinéma Arcadia**

Monsieur Frédéric Emile  
Directeur exploitant  
2 bis Faubourg de la Bade,  
63200 Riom  
*1 cinéma privé– 3 écrans*

### **Cinéma le Gergovie**

Monsieur Régis Richard  
Responsable du cinéma  
Avenue des Dômes 63800 Courmon  
*1 cinéma municipal– 3 écrans*

### **Cinéma la Façade**

Monsieur Dominique Begon  
Responsable du cinéma  
11 rue Blaise Pascal 63600 Ambert  
*1 cinéma municipal– 2 écrans*

### **Cinéma la Viouze**

Madame Jeanne Barbarin Responsable du cinéma  
avenue de la gare,  
63770 Les Ancizes  
*1 cinéma communauté de communes – 1 écran*

### **Cinéma Le Roxy**

Monsieur Jean Esnault  
Directeur exploitant  
4 avenue d'Angleterre, 63150 La Bourboule  
*1 cinéma privé – 1 écran*

### **Cinébesse et Superbesse**

Monsieur Jean-René JALENQUES, gérant  
Marie de Besse,  
63610 Besse et Saint Anastaise  
*2 cinémas municipaux en gérance privée – 2 salles*

### **Festival Plein La Bobine**

Monsieur Guillaume Bonhomme, délégué  
Plein la Bobine  
Hôtel de ville BP 81  
63150 La Bourboule  
*Festival de cinéma jeunes publics du Massif du Sancy*

### **Circuit itinérant Ciné Parc**

Madame Jacqueline Jouve, présidente  
Monsieur Christophe Jeanpetit, directeur  
Maison du Parc 63880 Saint Gervais Sous Meymont  
*circuit itinérant sur 28 communes*

*Retrouvez les coordonnées complètes des cinémas sur  
[www.cinema-auvergne.fr](http://www.cinema-auvergne.fr)*

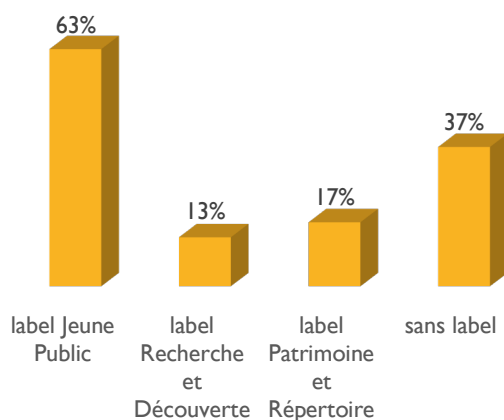
# Classement Art et Essai 2019

## Adhérents

➔ **Sont classés Art et Essai : 84 % des cinémas adhérents, soit 21 cinémas et 3 circuits itinérants sur 5**

**Labels : 63 % des adhérents classés obtiennent le label Jeune public**

### Répartition des labels / adhérents Plein Champ classés



### Bilan ART et ESSAI

En 2019, 84 % des cinémas adhérents et 3 circuits sur 5 sont classés A&E. On observe qu'une nouvelle salle est classée : le cinéma Le Gergovie à Cournon qui récupère son classement Art et Essai perdu en 2018.

On remarque une augmentation de l'obtention du label jeune public par rapport à 2018 : 2 salles supplémentaires ont obtenu ce label. Tandis que les autres labels (Recherche et Découverte et Patrimoine et Répertoire) diminuent légèrement.

- **label jeune public** : 15 adhérents / 24 (soit 2 salles de plus qu'en 2018).
- **label Recherche et Découverte** : 3 adhérents / 24 (soit 1 de moins qu'en 2018).
- **label Patrimoine et Répertoire** : 4 adhérents / 24 (soit 1 de moins qu'en 2018).

Seuls les cinémas Le Rio de Clermont-Ferrand et la Grenette à Yssingeaux obtiennent les 3 labels.

## Au niveau national

➔ **Record décennal : part de l'Art et Essai à 30% des entrées**

### Entrées selon la recommandation des films de long métrage<sup>1</sup> (millions)

	films Art et Essai	films non recommandés	total
2010	54,4	150,7	205,1
2011	52,7	162,0	214,7
2012	44,9	156,2	201,1
2013	50,4	140,7	191,1
2014	44,0	161,6	205,7
2015	41,4	160,8	202,2
2016	48,1	161,6	209,7
2017	42,1	163,7	205,9
2018	43,5	153,7	197,2
2019	59,2	150,0	209,2
évol 19/18	+ 36,1%	-2,4%	+ 6,1%

L'évolution de la fréquentation est favorable aux films Art et Essai. En effet, leurs entrées augmentent de 36,1 % par rapport à 2018 à 59,2 millions en 2019 quand celles des films non recommandés reculent de 2,4 %. Leur part dans la fréquentation totale s'élève à 28,3 % en 2019 (22,1 % en 2018), soit le plus haut niveau de la décennie.

<sup>1</sup> Données provisoires pour 2019.  
Base : long métrage.  
Source : CNC

## Entrées et classement 2016/2019 des salles art et essai des salles adhérentes

Territoires	Communes	25 cinémas et 5 circuits	Classement Art et Essai 2019	Classement Art et Essai 2018	classement Art et Essai 2017	classement Art et Essai 2016,	entrées Payantes 2019	entrées payantes 2018	entrées payantes 2017	entrées payantes 2016
ALLIER	Bourbon l'Archambault	cinéma du Casino	non	non	non	non	3877	3072	3117	2943
	Dompierre sur Besbre	cinéma René Fallet	oui JP , PR	oui JP,P	oui, JP	oui avec JP	15673	14292	13812	13580
	Gannat	cinéma Le Chardon	oui JP	oui R, P	oui,JP,R,P	ouin,JP, R, P	19900	18557	16864	20169
	Montluçon	cinéma le Palace	oui	oui	oui	oui	179025	17000	180000	190000
	circuit sur 32 communes	UDAAR 03	non	non	non	non	15210	14452	13524	13533
	Saint Pourçain	Clap Ciné	non	non	non	non	7600	8176	7090	5754
CANTAL	Chaudes Aigues	cinéma La Source	oui	oui	oui	oui	5323	5994	4489	5471
	Mauriac	cinéma le Pré Bourges	oui	oui	oui, JP	oui	15383	14875	15199	16045
	Murat	cinéma L'Arverne	oui JP	oui JP	oui	oui avec JP	9603	8375	8275	8290
	Riom es Montagnes	cinéma Le Quai des Arts	oui	oui JP	oui	oui	10854	9777	10214	10505
	Ydes	ciné Vox	non	non	non	non	1191	1233	1784	1926
	projections plein air	circuit ciné au vert	non	non	non	non	345	248	NC	48
HAUTE-LOIRE	Brioude	cinéma le Paris	oui JP	oui JP	oui, JP	oui avec JP	36458	32266	31567	31387
	Le Chambon sur Lignon	cinéma Scoop	oui , RD, JP	oui R,JP	oui,JP, RD	oui, JP, R	14500	13208	15200	13500
	Le Puy en Velay	ciné Dyke	oui	oui	oui, P	oui, P	243471	231000	233768	234184
	Monistrol sur Loire	cinéma la Capitelle	oui JP	oui R,JP	oui,JP	oui	61976	58265	62168	61512
	Sainte Sigolène	cin'étoiles	oui JP	oui	oui	oui	13123	13340	11 511	11455
	Tence	Cinétenace	oui	oui JP	oui,JP	oui, JP	13072	12406	10716	12448
	Yssingeaux	Cinéma La Grenette	oui, RD, JP, PR	oui JP,P	oui,JP,P	oui, JP,R,P	38777	37473	37475	39470
	circuit itinérant sur 22 communes (Rosières)	Cinévasion	oui JP	oui JP	oui,JP	oui, JP	24147	19730	20893	22440
	circuit itinérant CinéVelay (4 communes) remplace en 2019 Ciné-Lux ( 8 communes )	Ciné-Lux / Cinévelay en 2019	oui ( Cinévelay ,St Didier en Velay)	oui (Ciné-Lux)	oui (Ciné-Lux)	non (Ciné-Lux)	2155	8334	11792	13434
PUY DE DOME	Ambert	cinéma La Façade	oui JP	oui	oui	oui	24000	24154	22006	22850
	Besse et Saint Anastaise	Cinébesse	non	non			6922	7027	2935	3164
	Clermont-Ferrand	cinéma le Rio	Oui JP, RD, PR	oui,R,JP,P	oui, JP,R,P	oui, JP,R,P	30630	27116	28259	28987
	Cournon	cinéma le Gergovie	oui	non	oui	oui	61000	51474	56000	61600
	Courpière	cinéma Rex	non	non	non	non	7520	6330	6308	5870
	La Bourboule	cinéma Le Roxy	oui JP	oui	oui	oui	13117	12000	12107	11998
	Les Ancizes-Comps	cinéma La Viouze	oui JP	oui JP	oui,JP	oui, JP	18471	20615	20814	21250
	Riom	cinéma Arcadia	oui JP , PR	oui JP, P (Lux)	non (Lux)	oui, P (Lux)	96922	14000	14148	14580
	Thiers	cinéma le Monaco	oui	oui	oui	oui	22109	23348	22965	23001
		Circuit itinérant sur 28 communes (Augerolles et Saint Amant Roche Savine)	Ciné-Parc	oui les deux circuits JP	oui les deux JP	oui pour les 2 circuits, JP	oui, JP	24804	26375	28215
<b>TOTAL</b>		Labels Jeune Public JP, Recherche Découverte RD, Patrimoine et répertoire PR	<b>en 2019, 21 cinés et 3 circuits classés/ 15 JP, 3 RD, 4 PR</b>	<b>En 2018, 20 cinés et 3 circuits classés/13 JP, 4RD, 5PR</b>	<b>en 2017, 21 cinés et 3 circuits classés/13JP, 3RD, 4 PR</b>	<b>en 2016, 22 cinés et 2 circuits classés/ 12JP, 4RD, 4PR</b>	<b>1037158</b>	<b>754512</b>	<b>689447</b>	<b>949284</b>



# Conseil d'Administration 2020 /2021

Elu le 20 JUIN 2019

## Président

Bruno Rambier,

Cinéma Rex à Courpière (63)

## Vice-Président Haute-Loire

Jean-Paul Preynat,

Circuit itinérant Ciné Lux- Blavozy (43)

## Trésorier

Gabriel Dumetz,

circuit itinérant Cinévasion (43)

## Autres Membres du Conseil d'Administration :

- Alice Tourlonias  
cinéma Le Rio de Clermont-Ferrand
- Philippe CHAPELOT, Cinéma Espace Renoir,  
Roanne (42)

## Secrétaire et Vice-Présidente Cantal

Zoé Libault

Cinéma L'Arverne- Murat

## Missions

Créée en 1992 à l'initiative des exploitants locaux et du Festival International du Court Métrage de Clermont-Ferrand, l'association Plein Champ réunit, en Auvergne, des professionnels de l'exploitation et de la diffusion cinématographique : des responsables de salles de cinéma, des circuits itinérants, des organisateurs de festivals et de ciné-clubs.

**Ces salles de cinéma indépendantes** se distinguent des grands circuits de cinéma commerciaux. Elles sont dites « salles de proximité » car elles sont des lieux essentiels à la vie culturelle et économique de leur commune ou de leur communauté de communes. Elles sont ouvertes toute l'année ou quasiment. De statut privé, associatif ou public, elles sont attachées à une diffusion cinématographique diversifiée qui s'adresse à différents publics. Ces salles de cinéma collaborent régulièrement avec les acteurs de la vie locale pour des échanges et réflexions sur différentes thématiques.

### Une mutualisation via Plein Champ

En se fédérant en association, ces salles indépendantes, de proximité visent par la mutualisation et les échanges à dynamiser leurs activités et à résoudre des problématiques liées à l'exploitation.

Plein Champ intervient dans cinq domaines : **l'aide à une programmation diversifiée, l'animation, la promotion, la formation** et s'appuie sur la mise en commun de moyens techniques, humains et financiers entre les salles adhérentes.

**Plein Champ est aussi un lieu ressources** où s'échangent un certain nombre d'informations, à la fois pour les salles de cinémas (soutien des films Art et Essai, actualités, état des lieux du cinéma en Auvergne, etc). Plein Champ est aussi un centre de ressources et d'expertises pour les associations, collectivités, structures sur les questions d'exploitations cinématographiques locales et la mise en place d'actions avec les cinémas.



voir en annexe 1 : Statuts

## Cinq champs d'actions mutualisées

### *L'aide à une programmation diversifiée*

Face à la pléthore de films proposés chaque année au cinéma, Plein Champ aide les exploitants à se repérer et à faire leurs choix, pour une programmation équilibrée et diversifiée qui contente des publics différents.

Plein Champ encourage et défend les salles à obtenir un classement Art et Essai, ainsi que les labels spécifiques. Pour cela l'association organise des **journées de projections** de films plusieurs semaines avant leur sortie et édite plusieurs **bulletins d'information** sur les films. Plein Champ adhère et participe à l'AFCAE, association française des cinémas d'Art et d'Essai.

L'association met en place des **programmations spécifiques, documentaires et cinéma jeune public** afin de mieux valoriser ses films dans les salles. Elle travaille également en lien avec les festivals de cinéma **sur la diffusion en salles de programmes inédits de courts métrages et de films jeune publics**. Actuellement, au niveau régional, de nouvelles opportunités de partenariats avec d'autres festivals et d'autres structures sont à développer pour les cinémas de Plein Champ et l'Association compte les y encourager.

### *Promotion - communication*

Les cinémas ont encore plus besoin aujourd'hui d'outils de communication de qualité. Plein Champ crée plusieurs supports de communication pour valoriser la programmation de ses adhérents et défendre ses partenariats avec les festivals International du Court Métrage de Clermont-Ferrand et Plein La Bobine à la Bourboule. L'association achète des **documents** sur les films Art et Essai qu'elle laisse à disposition gratuitement aux publics des salles adhérentes. En plus des brochures, la communication se développe également autour de vidéos-bandes annonces diffusées dans les cinémas et sur les réseaux sociaux. Un site internet centralise toutes les informations à l'attention des salles, mais aussi des associations, collectivités et le grand public.

### **Evènements et animations accompagnant les films**

Encore plus aujourd'hui, face à la concurrence d'autres diffuseurs de cinéma (télévision payantes, VOD, téléchargement illégal), la salle de cinéma se réinvente et doit aussi devenir un lieu de vie convivial où se déroulent de nombreux évènements. Aussi Plein Champ aide et soutient les salles à inviter des professionnels qui font le cinéma d'aujourd'hui : réalisateurs, comédiens, spécialistes pour des rencontres et débats à l'issue des projections. Elle organise donc **tournées de réalisateurs** entre plusieurs cinémas.

L'association est également organisatrice et co-productrice de ciné-concerts dans les cinémas ou toute manifestation culturelle qui aurait retenu son attention.

Plein Champ organise également des **ateliers pédagogiques** (sur le film d'animation), des expositions, etc.

### **Formation / échanges d'expériences**

Depuis 2010, l'arrivée du numérique, les métiers dans la salle de cinéma ou dans un circuit itinérant ont évolué vers plus de polyvalences et les besoins en formations ne sont pas toujours satisfaits. De plus l'exploitant ne peut souvent pas s'absenter longtemps de sa salle pour suivre des formations sur plusieurs jours et éloignées.

Plein Champ propose à ses adhérents des **journées de formation et/ou d'échanges de bonnes pratiques** entre professionnels, bien ciblées sur l'univers de l'exploitation cinéma. Le but est de répondre aux besoins en formation sur les domaines techniques, informatique, de communication, de médiation, jeune public, etc.

### **Centre ressources et animation de réseau**

Plein Champ est aussi un lieu ressources où les salles de cinéma trouvent un certain nombre d'informations sur l'actualité cinématographique et des conseils sur les questions de l'exploitation. Pour cela Plein Champ édite des **bulletins réguliers** et organise des **rencontres professionnelles** au niveau local.

L'association effectue une veille d'informations locales et édite tous les ans un **annuaire des lieux de diffusion du cinéma en Auvergne** (coordonnées, type de programmation et fréquentation, équipement technique, etc) qui est consultable sur son site internet.

Plein Champ a un **rôle de conseil et d'expertises** pour les associations, collectivités, sur les questions de l'exploitation cinématographique locale. L'association met en lien les structures et les cinémas pour organiser ensemble des partenariats et des projections.

## **Relations avec les autres associations de cinéma sur la région Auvergne Rhône Alpes**

Quatre associations de salles de proximité maillent culturellement le territoire de la Région Auvergne-Rhône-Alpes : l'**ACRIRA** implantée principalement sur la région alpine, **Les Ecrans** pour les salles du sud de la région, le **GRAC** sur le Rhône, l'Ain et la Loire et **Plein Champ** sur l'Auvergne.

Ces quatre réseaux réunis fédèrent à eux quatre, 213 établissements cinématographiques, plus quatorze circuits itinérants sans compter les festivals, le tout sur 12 départements, ce qui représente une fréquentation annuelle de près de 7 400 000 spectateurs.

Un **travail de collaboration existe déjà** en Rhône-Alpes et Auvergne, et **nous souhaitons que la fusion des régions nous permette de l'intensifier**, tout en préservant les spécificités de chacun, dans un souci de diversité. Et cela, en s'appuyant sur le travail de coordination existant en Rhône-Alpes depuis 8 ans à travers la coordination des Associations Régionales de la Région Rhône-Alpes. L'idée est **de partager les savoir-faire et expériences de différentes structures** : calendrier commun, formations ouvertes aux différents adhérents, réflexion et enjeux de la profession discutés pour des actions ou communiqués communs.



# **Rapport Moral 2019– 2020**

**Par Christophe Jeanpetit et Bruno Rambier,co-présidents**

## Rapport moral Plein Champ / 2019-2020

Après trois années à la présidence de Plein Champ et une quatrième en tant que co-Président avec Bruno Rambier, dont le rôle était plutôt axé sur les relations régionales, je m'apprête à passer la main et je tiens à dire que nous sommes dans l'ensemble assez satisfaits des avancées qui ont eu lieu au sein de notre association régionale. Au nombre desquelles :

- La réorganisation administrative et de ressources humaines,
- La mise en place et redéfinition des orientations avec le DLA,
- Le développement des animations dans les salles,
- La diversification des propositions avec des partenariats divers,
- Un travail en confiance avec nos nouveaux interlocuteurs dans la grande région AURA : DRAC et Région,
- La montée en puissance du travail de réseau au niveau régional,
- L'intensification de l'information auprès des adhérents,
- L'évolution de la communication avec le renouvellement du site internet et la création du logo animé Plein Champ,
- Des propositions de formations pour les adhérents

Nous avons avant tout veillé à ne pas trahir la philosophie première de la structure, en apportant notre soutien aux adhérents, par la veille concernant les aides, les subventions, les relations avec les élus... et ce même si parfois la déception était de mise, compte tenu de la faible participation des élus auvergnats aux rencontres régionales de l'exploitation cinématographiques initiée par la DRAC, l'ADRC et la Région Auvergne-Rhône-Alpes.

Nous avons avant tout veillé à ne pas trahir la philosophie première de la structure, en apportant notre soutien aux adhérents, par une veille concernant les aides, les subventions, les relations avec les élus... et ce même si parfois la déception était présente, compte tenu de la faible participation des élus auvergnats aux rencontres régionales de l'exploitation cinématographique initiées par la DRAC, l'ADRC et la Région Auvergne-Rhône-Alpes.

Nous avons été attentifs également à accompagner au mieux les animations permettant d'attirer plus de spectateurs dans les salles, via des tournées de

réalisateurs par exemple ou de tester des nouveautés (moins cinématographiques) comme une diffusion en direct avec l'orchestre d'Auvergne.

Il reste encore toujours beaucoup à faire, la pérennité de la structure n'étant jamais acquise de manière définitive. Mais elle se place en tout cas dans une dynamique volontaire de progression en essayant (entre autres) de réduire la distance qui existe dans certains domaines avec nos homologues Rhône-alpins.

En effet la mise en place d'un travail collaboratif avec les trois autres associations régionales (GRAC, LES ECRANS, ACRIRA) s'est intensifiée tout au long de ces années à travers les incontournables rencontres de Charlieu, la formation jeune public annuelle rassemblant environ 100 personnes dans deux salles de la région, les rencontres du Réseau Médiation, la participation à Mèche courte, la rencontre régionale de l'exploitation en 2019. Le choix d'un rapprochement plus étroit avec Les Ecrans a été fait eu égard à leurs nombreuses similitudes avec Plein Champ. Deux programmations communes se sont donc mises en place, l'une à destination du jeune public avec « Les P'tits Mordus de cinéma », l'autre autour d'un genre avec « le Printemps Documentaire » accompagnée de tournées de réalisateur. Enfin la mise en route des chèques cinémas s'est aussi faite de concert.

Nous insistons sur le fait de l'importance de cette collaboration en réseau qui a permis à Plein Champ de se retrouver un nouveau souffle et nous tenons à saluer et à remercier pleinement la gouvernance et les équipes des trois autres structures Rhône-alpines qui font un travail remarquable, toujours à bon escient.

Nous remercions aussi bien sûr l'équipe qui a bien voulu donner de son temps bénévolement au sein du Conseil d'administration de Plein Champ, sa coordinatrice, souvent en première ligne pour le réseau, et les jeunes gens qui sont passés par nos locaux.

La montée en puissance des actions d'animations (50 à 60 évènements/an), les 13 journées annuelles de rencontres professionnelles et les nombreux déplacements a cependant nécessité d'avoir recours à du personnel auxiliaire (une personne en service civique pour le jeune public et la gestion des documents films et un stagiaire de 4 mois pour la mise en place des chèques cinémas) ce qui, et c'est le côté obscur de la force, a engendré des frais supplémentaires à l'association. De même, le travail collaboratif et les réunions à distance s'étant multipliés, les dépenses ont

augmenté : matériel de communication et frais postaux pour le Printemps documentaire avec les Ecrans et la brochure « Comment ça marche une salle de cinéma » avec la rencontre régionale de l'exploitation le 22 novembre alors que les ressources, quant à elles, n'ont pas évolué.

Nos partenaires financiers (DRAC et Région Auvergne Rhône-Alpes, et pour une petite part Conseil départemental de la Haute-Loire) répondent, à ce jour, toujours présents à hauteur de 85%, mais nous incitent à trouver d'autres ressources qui nous font défaut pour le moment. C'est pourquoi, pour la troisième année consécutive nous sommes amenés à combler un budget déficitaire par des réserves.

Pourtant si nous voulons atteindre nos objectifs, il va falloir impérativement renforcer notre budget. C'est une des raisons pour laquelle nous avons lancé la mise en place de Chèques cinéma, mesure qui, nous l'espérons, sera relayée positivement par les salles adhérentes. Ces dernières pourront en bénéficier non pas comme venant concurrencer leur stratégie budgétaire, mais bien comme un complément à leur attractivité et un soutien aux actions de Plein Champ, qui travaille, nous le rappelons, pour le bien commun des salles.

Cette action aurait déjà dû être en phase opérationnelle, mais la crise sanitaire a pour le moins retardé nos velléités.

Autre regret aussi (que nous espérons réversible) : que les salles du département de l'Allier soient un peu plus impliquées dans nos actions...

Enfin, nous ne pouvons raisonnablement pas laisser de côté la grave crise que nous traversons et qui risque d'impacter durablement nos modes de vies, professionnels et personnels.

Ce marqueur fort nous donne la possibilité de revenir vers un modèle plus respectueux, de redonner un sens profond à nos actions tout en continuant à nous questionner, à travers le cinéma, sur le monde que nous vivons.

A nombre d'entre nous, cette pause forcée, nous a permis de faire un pas de côté, de mettre un coup d'arrêt à la frénésie du toujours plus, toujours mieux dans laquelle nous étions aspirés. Bref, revenir aux valeurs essentielles et renouer avec l'humilité...

Cette période nous a aussi démontré la relative capacité d'adaptation des professionnels du cinéma qui ont cherché malgré tout à innover dans le lien avec leur public.

Si les réunions à distance sont une option à envisager très sérieusement par nos partenaires pour éviter à tout un chacun de perdre une demi-journée dans les transports pour une réunion de quelques heures (impact humain et financier en sus), le visionnement à plusieurs en VOD ou sur des plateformes virtuelles est aussi une option à réfléchir pour les prévisionnements compte tenu de la désaffection des professionnels pour la proposition en salle (bien que sur ce sujet nous ne soyons pas tous d'accord...).

L'aspect négatif est bien sûr la perte du côté convivial et des échanges informels, qui, on le sait, font parfois plus que le côté formel...

N'oublions pas non plus le coût financier et humain qu'aura cet épisode historique : il marquera de manière encore plus brutale la fragilité de nos nombreuses petites structures. Avec l'aide de ses partenaires, Plein Champ a veillé tout au long de cette crise à mettre en avant des solutions d'aide ou d'accompagnement – et continuera dans ce sens - pour que le nombre de ses adhérents ne se réduise pas la saison prochaine. En revanche, et c'est la minute émotion de cette tribune, le mérite du COVID 19 a été de démontrer le besoin impératif des humains à vivre ensemble des émotions communes et, nous sommes tous d'accord ici, rien de tel qu'une séance de cinéma (en salle ou en extérieur) ou du spectacle vivant pour célébrer ce moment qui rappelle l'importance de notre rôle comme vecteur de lien social (celui de la salle mais aussi celui de Plein Champ entre les salles).

Nous sommes bien d'accord aussi que diffuser un film ce n'est pas seulement « balancer » du contenu, mais que la richesse de l'accompagnement autour d'un film, mis en place en amont et en aval par chaque salle, ne se retrouve pas de la même manière en VOD...

Nous souhaitons encore longue vie au cinéma en salle... en espérant que l'idée d'une co-présidence mixte (avec le ou la salarié(e) d'une salle et le ou la bénévole d'une association locale) et d'un travail collaboratif en « râteau » et en commissions puisse perdurer...

Nous en profitons pour saluer l'arrivée de nouvelles salles et têtes dans notre réseau :

- Celle du cinéma l'ARCADIA de Riom en 2019 (pilote par Frédéric Emile), qui prenait la suite du Lux, et qui va devenir sans nul doute une de nos salles phare en Auvergne, en espérant que cet épisode exceptionnel ne lui aura pas fait trop de mal,
- et cette année celle du cinéma **ESPACE RENOIR** de Roanne, (représenté par Philippe Chapelot), adhérent aussi à l'Acrira, membre du conseil d'administration du SLEC et candidat au CA de Plein Champ ce dont nous nous réjouissons.

Nous en profitons aussi pour remercier le délégué DRAC de la Région, Yves le Pannerer, qui s'est mobilisé de manière active auprès de toutes nos salles pendant 3 ans. Nous lui souhaitons plein de bonnes choses pour sa migration en Nouvelle Aquitaine et souhaitons la bienvenue à sa remplaçante, Marion Wolf.

Nous vous remercions de votre écoute, de votre participation et vous souhaitons à tous une bonne reprise dans les meilleures conditions possibles.

Les Co-Présidents : Christophe Jeanpetit & Bruno Rambier



# **Bilan d'activités 2019**



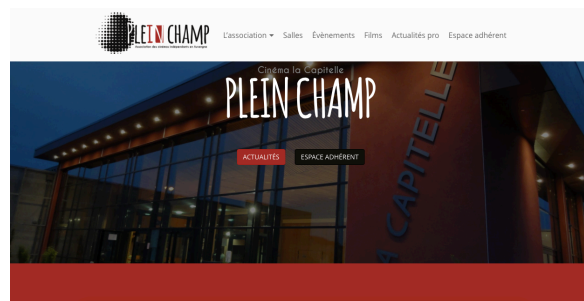
# I - ANIMATION DU RESEAU : Lieu ressources et expertises

## 1 – Actions de mutualisation en direction des adhérents

Plein Champ est un lieu ressources où les salles de cinéma trouvent un certain nombre d'informations sur l'actualité cinématographique et des conseils sur les questions de l'exploitation.

Pour cela Plein Champ dispose **d'un site internet ressource** reprenant les événements, les programmations, des détails sur les salles du réseau, les informations essentielles relatives à l'actualité de l'exploitation cinéma, ainsi qu'un espace-adhérents. C'est dans cet espace dédié que ces derniers pourront :

- accéder aux avis d'exploitants sur les films et conseils de programmation,
- trouver des idées et outils d'animations sur les films jeune public,
- commander des documents sur les films
- retrouver les comptes-rendus des réunions du Conseil d'administration



12 **lettres d'informations** mensuelles + les alertes d'infos



- Toutes les semaines, **chiffres** des entrées cinéma et des nouveaux films en France
- **Un annuaire complet des lieux de diffusion** du cinéma en Auvergne réactualisé (coordonnées, type de programmation et fréquentation, équipement technique, accessibilité handicapés), consultable sur son site internet : [www.cinema-auvergne.fr](http://www.cinema-auvergne.fr)
- Un compte FACEBOOK (actualités du réseau) et TWITTER

## Suivi des dossiers avec les exploitants

- Février et juillet : participation à la Rencontre Nationale des Pôles d'Education aux Images durant le Festival du Court Métrage de Clermont-Ferrand, puis en juillet à la DRAC à Lyon pour une rencontre régionale des acteurs de l'Education aux Images. Suivi du dossier de la réforme des dispositifs d'Education aux Images
- Participation à 5 réunions à Paris du groupe AFCAE des Associations Régionales sur les problématiques d'exploitation et rencontres l'association des conseillers DRAC/ CNC/
- Février : relance des adhérents sur le PASS REGION : Information et conseils sur l'utilisation
- Représentation d'une exploitante d'Auvergne aux réunions de Commission Art et essai
- 2 et 3 Avril : Participation par un des administrateurs à la Formation Digital du CNC à Lyon
- 12 avril : Suivi d'un nouveau projet de retransmission de concert et théâtre. Retransmission test et gratuite du concert de l'Orchestre d'Auvergne dans 4 cinémas intéressés, par la société ICI AUSSI (84 spectateurs)
- Juillet : relance des adhérents sur le DOSSIER MEDiateurs

## Vie de l'association

- En 2019, 8 réunions du Conseil d'Administration de Plein Champ ont été organisées. Les administrateurs se rassemblent toutes les six semaines pour réfléchir et décider des orientations de l'association et se positionner sur les questions d'actualité.
- Assemblée générale le 20 JUIN 2019 au centre culturel de Langeac, (43), circuit itinérant Cinévasion
- Présence de trois administrateurs de Plein Champ à l'Assemblée Générale des Ecrans le 11 avril 2019.
- Accueil de volontaires en service civique de janvier à avril puis novembre et décembre, ainsi que deux stagiaires juin et juillet et novembre 2019.

## 2 – Actions de formation /échange d'expériences

### FINANCEMENT DE LA SALLE DE CINEMA PAR LE SOUTIEN AUTOMATIQUE ET AUTRES AIDES

**Rencontre avec le Centre National du Cinéma et de l'Image Animée (CNC) : Sophie Leleu et Didier Groupierre**, chargés de missions au service de l'exploitation du CNC et **Gérard Vuillaume**, fondateur de Cinéconseil, bureau d'étude économique de l'exploitation cinéma

Jeudi 6 juin 2019 au cinéma Arcadia de Riom (63)

**Au total : 24 participants.**

### Matinée CinéLab : Financement de la médiation

**Intitulé de la journée « Financer/ Pérenniser/ les projets / les postes de médiation »**

Jeudi 6 juin 2019 au cinéma Arcadia de Riom (63)

Co-organisation Réseau Médiation Cinéma du GRAC et Plein Champ

**Au total : 20 participants**



➔ voir en annexe 2 : programme Ciné-Lab

### Formation "Travailler en direction du jeune public"

Une journée de formation a été organisée par les 4 associations de cinémas d'Auvergne-Rhône-Alpes : PLEIN CHAMP, ACRIRA, LES ECRANS, GRAC

**Sur le thème : " La face cachée de la couleur »**  
*Que nous révèlent les couleurs sur les intentions du cinéaste? Que nous disent-elles de notre culture, quels symboles dévoilent-elles ? Comment utiliser la couleur en salle de cinéma pour promouvoir un événement, décorer sa salle, animer une séance ?*

Une dates /deux lieux : 27 juin 2019, une formule identique de la journée dans 2 cinémas différents :

- Au cinéma Le Fellini à Villefontaine (Isère) : 78 participants
- À l'auditorium Cziffra à la Chaise-Dieu (Haute-Loire avec Ciné-Parc) : 27 participants

**au total 105 participants**

➔ voir en annexe 3 : le programme de la formation

### Rencontres régionales « LA SALLE DE CINEMA, LIEU CULTUREL DE PROXIMITE »

**Rencontres sur l'économie d'un cinéma, son projet culturel et ses perspectives de développement.**

Débats avec le CNC, l'ADRC, la DRAC, la Région, les cinémas.

Cette rencontre a été organisée par les 4 réseaux de cinémas d'Auvergne-Rhône-Alpes

Le jeudi 22 novembre 2019 de 13h30 à 18h30, à Ciné-Mourguet à Sainte Foy-Les-Lyon suivie d'un apéritif et d'une avant-première Avec le soutien de la DRAC Auvergne Rhône Alpes.

**au total 117 participants, dont 40 élus et cadres de collectivités**

➔ voir en annexe 4 : le programme des rencontres

## 3 – Autres actions : communication

### 12 000 documents sur les films remis gratuitement aux adhérents

- 6000 documents de promotion des films art et essai achetés à l'AFCAE, ACID, GNCR,
- Documents Plein Champ : 8000 documents pour Les P'tits Mordus de cinéma et affiches

### Bande annonce sur La programmation Les P'tits Mordus de cinéma

Bande annonce spécialement créée par Plein Champ pour valoriser cette programmation jeune public. Les cinémas peuvent l'insérer sur leur site internet et la diffuser en salles.

Voir la vidéo : <https://vimeo.com/371823803>



### Logo Animés Plein Champ

Ces deux logos animés sont destinés aux salles adhérentes qui peuvent le diffuser dans leur salle et ainsi valoriser leur appartenance au réseau Plein Champ.

- Un logo animé de 10 s à insérer devant toutes les séances : « Cette salle de cinéma adhère à Plein Champ, réseau des cinémas indépendants en Auvergne »
- Un second logo de 10 s à insérer devant les séances en partenariat avec Plein Champ, films soutenus (projections PC) , tournées de réalisateurs, Les P'tits Mordus... : « Séance en partenariat avec Plein Champ, réseau des cinémas indépendants en Auvergne »



## II - ACTIONS EN FAVEUR DE LA DIFFUSION DU CINEMA INDEPENDANT

### Incitation à une programmation diversifiée

#### 1 – Valorisation des films d'art et d'essai

##### Projections / échanges pour les exploitants, la presse et les partenaires culturels

Des films de qualité et/ ou d'art et d'essai sont projetés régulièrement en salles aux exploitants, plusieurs semaines ou plusieurs mois avant leur sortie, lors de journées dédiées. Le choix des films est effectué par les membres adhérents et le Conseil d'administration de Plein Champ. C'est une aide ou une incitation à la programmation. Un temps d'échange est prévu après chaque film, avec la possibilité de tournées d'intervenant.e. Ces films sont souvent **soutenus par l'AFCAE** (Association Française des cinémas d'Art et d'Essai), le **GNCR** (Groupement des Cinémas de Recherche). Souvent des acteurs locaux sont invités pour des partenariats.

##### Travail avec les acteurs locaux lors de ces journées

- **L'Agence du court métrage, Mèche Courte et Sauve Qui Peut le court-métrage:** rencontres le 9/04/19 et le 28/08/19 avec les coordinateurs + projections de 3 courts métrages,
- 4 journées de projections sont organisées fin août au cinéma Les Halles à Charlieu (42), en coordination avec les associations d'Auvergne Rhône Alpes (**ACRIRA, Les Ecrans, GRAC, Plein Champ**), **Auvergne Rhône Alpes cinéma, l'ADRC, Toile des docs, Mèche Courte, Sauve qui Peut le Court métrage, Passeurs d'Image**
- **Deux journalistes de La Montagne ont été** invités le 5/03/19 pour accompagner quelques séances de J'Veux du soleil
- **Plein la Bobine :** Rencontre le 3/12 avec l'équipe du festival pour présenter le programme *Plein La Bobine en Balade*,

##### Les chiffres

- **Déjà 9 journées professionnelles** en partenariat avec les distributeurs, l'AFCAE, l'ACID, le GNCR, Plein La Bobine
- **+ 1 journée de formation** intitulée "La Face Cachée de la couleur" où ont été visionnés 2 longs métrages pour le jeune public à La Chaise Dieu le 27 juin.

Nombre de journées pros	Nombre de films présentés	longs métrages	programmes de courts métrages	documentaires	films recommandés Art et Essai	film jeune public	films tournés en Auvergne ou Auvergne Rhône Alpes Cinéma	Films étrangers
10	71	66	5	12	59	10	4	26

##### Analyse

Ces journées **sont organisées à chaque fois dans un cinéma auvergnat différent** afin d'aller à la rencontre de tous les territoires et des cinémas éloignés. En moyenne **une vingtaine de personnes** ont participé à ces journées, soit **8 à 12 structures représentées**. Si les exploitants de Haute-Loire peuvent se rendre aisément aux prévisionnements du GRAC à Lyon, les exploitants du Puy de Dôme, Cantal et Allier se rendent uniquement aux projections Plein Champ. Plein Champ accueille quelquefois des exploitants de la Loire. Un temps fort de 4 jours de projections fin août est organisé à Charlieu avec l'ADRC et les quatre associations régionales avant la rentrée cinématographique. Ces journées ont un vif succès et attirent près de 300 exploitants venus de toute l'Auvergne Rhône Alpes. Une quinzaine d'exploitants auvergnats font le déplacement, ce qui est encore trop peu. **Cela prouve néanmoins que le déplacement des exploitants auvergnats en dehors de leur territoire reste difficile.**

##### Avis des films de Cannes et hébergement

Les exploitants ayant participé au Festival de Cannes sont invités à rédiger des critiques sur les films qui seront communiquées aux collègues exploitants. De plus, afin de faciliter l'accès des exploitants au Festival, Plein Champ loue un hébergement collectif à 10mn à pied du palais des Festivals

Diversité des films projetés aux exploitants en 2019

	Fiction
	documentaire
	Jeune public

JOURNEES DE PROJECTIONS	TITRE DU FILM	REALISATEURS	genre et nationalité	Distributeur	Soutien	Art et Essai
Mardi 24 janvier 2019, Cinéma le Chardon, Gannat (Allier)	C'est ça l'amour	Claire Burger	Drame Français	Mars distribution	AFCAE	AE RD
	Le Cochon, Le renard et Moulin	Erick Oh	Film d'animation, France	Gébéka	AFCAE JP	AE JP
	Santiago Italia	Nanni Moretti	Documentaire, Italie	Le Pacte		AE
	Le Mystère Henri Pick	Rémi Besançon	Comédie française	Gaumont		
mardi 5 mars 2019, Cinéma Arcadia, Riom (Puy-de-Dôme)	Dans les Bois	Mindaugas Survila	Documentaire Lituanien	Les Films du Préau	AFCAE JP	AE JP
	J'veux du Soleil	G. Perret et F. Ruffin	Documentaire Français	Jour2fête		
	Dernier Amour	Benoît Jacquot	Drame français	Diaphana		AE
	Amal	Mohamed Siam	documentaire Egyptien	Juste Doc	ACID	AE
mardi 9 avril 2019, Cinéma Rex, Courpière (Puy de Dôme)	Cheese	Hannah Cheeseman	Court-métrage, France	Agence du court	Mèche Courte	AE
	Dieu existe, son nom est Petrunya	Teona Strugar Mitevska	Drame macédonien	Pyramide	AFCAE RD	AE
	Biciklisti	Veljo Popovic	CM d'animation	Sauve qui Peut le court métrage		AE
	L'Adieu à La Nuit	André Téchiné	Drame, France	Ad Vitam		AE
	Petit Astre	Etienne Baillieu	CM France	Mèche Courte	Mèche Courte	AE
Mais Vous êtes fou	Audrey Diwan	Drame français	Wild Bunch			
formation Jeune public LA FACE CACHÉE DE LA COULEUR	l'extraordinaire Voyage de Marona	Anca Damian	Film d'animation, France	Cinéma Public Film	AFCAE JP	AE
27 juin, auditorium Scziffra, à La Chaise Dieu	La Fameuse Invasion des Ours en Sicile	Lorenzo Mattoti	Film d'animation, Italie	Pathé	AFCAE JP	AE
Ciné-Parc						
Mardi 3 juillet 2018, Cinéma le Roxy, la Bourboule (Puy-de-Dôme)	Portrait de la jeune fille en feu	Céline Sciamma	Drame Français	Pyramide	AFCAE RD	AE
	Wonderland, le royaume sans pluie	Keiichi Hara	Film d'animation, Japon	Art House	AFCAE JP	AE JP
	Je promets d'être sage	Ronan Le Page	Comédie française	Apollo Films		
27 au 30 août 2018, Rencontres de Charlieu	Sorry we missed you	Ken Loach	Drame, Grande Bretagne		AFCAE	AE
	Ceux qui travaillent	d'Antoine Russbach	Drame, France			AE
	Knives and skin	Jennifer Reeder	Drame			AE
	Les misérables	Ladi Ly	Drame, France			AE
	L'âtre parfum des immortelles	Jean-Pierre Thorn	drame		GNCR	AE
	Oleg	Juris Kursietis				AE
	Ne croyez surtout pas que je hurle	Franck Bauvais	France			
	Une joie secrète	Jérôme Cassou				
	De cendres et de braises	Manon Ott	France			AE
	It must be heaven	Elia Suleiman	Comédie dramatique, Palestine			AE
	Le bel été	Pierre Creton	Drame,			AE
	Braquer Poitiers	Claude Schmitz				
	Tout est possible	John Chester	documentaire			
	For Sama	Waad al-Kateab, Edward	Drame	Norte Distribution	AFCAE	AE
	Les petits maîtres du grand hôtel	Jacques Deschamps	documentaire Français		Auvergne Rhone alpes cinéma	AE
	Le voyage dans la lune	Rasmus A. Sivertsen	animation	KMBO	AFCAE JP	AE
	Quelle folie	Diego Governatori	Documentaire, France	New story	ACID , GNCR	AE
	Debout sur la montagne	Sebastien Belbeder	Comédie France			Auvergne Rhone alpes cinéma AE
	3 aventures de Brooke	Yuan Qing				
	Pahoake	Ivette Lucas et Patrick Bresnan				
	Alice et le maire	Nicolas Pariser	comédie française		AFCAE AURA	AE
	Willy et le lac gelé	Zsolt Palfi	animation			
	Beau-père	Bertrand Blier	Comédie dramatique, France			AE
	J'ai perdu mon corps	Jérémy Clapin	animation, France	Rezo Films	AFCAE AURA	AE
	L'orphelinat	Shahrbano Sadat				AE
	Nos défaites	Jean-gabriel Périot	Documentaire Français			AE
	L'Angle mort	Patrick Mario Bernard et P	Drame Français		ACID	AE
	Séjour dans les monts Funchun	Gu Xiaogang				AE
	Le traître	Marco Bellochio	film historique Italien		AFCAE RD	AE
	Demain est à nous	Gilles de Maistre	Documentaire, France			AE
	L'âme du vin	Marie-Ange Gorbanevsky	Documentaire, France			AE
	La vie invisible d'Euridice					
	Gusmao	Karim Aïnouz	drame		AFCAE RD	AE
	Jeanne	Bruno Dumont	drame français		GNCR	AE
	Le char et l'olivier	Roland Nurier	Documentaire Français			AE
	Atlantique	Mati Diop	Drame Sénégal, France		GNCR	AE
Freedom	Rodd Rathjen				AE	
Chambre 212	Christophe Honore				AE RD	
Made in Bangladesh	Rubaiyat Hossain				AE	
Au nom de la terre	d'Edouard Bergeon					
Camille	Boris Lojkine	drame Français		AFCAE RD	AE RD	
5 est le numéro parfait	Igort				AE	
Nous le peuple	Claudine Bories, Patrice C	Documentaire Français			AE	
Bacurau	Kleber Mendonça Filho, Juliano Dornelles				AE	
Zibilla ou la vie zébrée	Isabelle Favez			AFCAE JP	AE	
Bonjour Le monde	Anne-Lise Koehler, Eric S	Documentaire Français		AFCAE JP	AE	
Gloria Mundi	Robert Guediguian	Drame Français			AE	
La cordillère des songes	Patricio Gusman	documentaire, Chile		AFCAE RD	AE	
Et puis nous danserons	Levan Akin	fiction Georgienne		GNCR	AE	
K Contraire	Sarah Marx			GNCR	AE	
Jeudi 17 octobre 2019, centre Culturel, Blavozy, Cinévelay, (Haute-Loire)	Chanson Douce	Lucie Borleteau	Drame, France	Studio Canal		AE
	Le Voyage du prince	Jean-François Laguionie	animation, France	Gébéka Films	AFCAE JP	AE
	Seules Les Bêtes	Dominik Moll	Drame Français	Haut et Court		AE
Mardi 3 décembre 2019, Cinéma le Paris, Brioude (Haute-Loire)	Marche avec les Loups	Jean-Michel Bertrand	Documentaire Français	Gébéka Films	AFCAE JP et film AURA	AE
	Plein La Bobine Balade	collectif	courts-métrages	Plein la Bobine		
	La Fille au Bracelet	Stéphane Demoustier	fiction Française	Le Pacte	AFCAE RD	AE
	La Vérité	Hirokazu Kore-eda	Fiction Franco-japonaise	Le Pacte		AE

## 2 – Coopération avec les festivals locaux et programmations thématiques

En complément des programmes de courts métrages distributeurs classiques (voir Les P'tits Mordus de cinéma) Plein Champ s'attache à inciter à la diffusion du court-métrage en salles.

### Valorisation du court-métrage

#### « Circuit Court » du Festival du Court Métrage de Clermont-Ferrand

Depuis sa création en 1992, Plein Champ s'associe à la diffusion des programmes issus de la ligne éditoriale du Festival International du Court-Métrage de Clermont-Ferrand.

#### Les programmes

En 2019 ont été proposés aux cinémas d'Auvergne Rhône Alpes : des programmes de courts-métrages « coups de cœur Clermont », « Palmarès », 3 programmes jeunes publics, ainsi que des rétrospectives du dernier festival et deux focus Canada et Suisse. Le programme "Coups de cœur Clermont" 2019 reflète à la fois le palmarès de la

dernière édition du festival, mais aussi des films fortement marqués par le bouche à oreille des différents publics et des coups de cœur des différents sélectionneurs.

**En 2019, « Les Coups de Cœur », c'est 42 séances organisées de mars à mai dans différents lieux culturels d'Auvergne Rhône Alpes dont 20 séances dans les cinémas Plein Champ.**

#### Diffusion des courts métrages en première partie

Les cinémas qui réservent un programme du festival de Clermont-Ferrand, peuvent bénéficier gracieusement de courts-métrages de moins de 10 minutes acquis par Sauve Qui Peut le Court métrage qu'ils pourront diffuser en première partie de séance, avant la projection d'un long métrage. En 2019, ce sont 96 films français et étrangers proposés aux salles de cinémas.

#### Valorisation des dispositifs par Plein Champ :

- Invitation du coordinateur de Sauve qui Peut lors de la journée de projections/rencontres : le 9/04/2019 au cinéma

Rex à Courpière (63) et durant les Rencontres de Charlieu (Loire) le 28 août.

- informations dans la lettre mensuelle Plein Champ et sur son site internet (Actualités Pro)

**Les réservations des exploitants sont fidèles et régulières. Plein Champ aide SQP à valoriser ce dispositif par une remontée des entrées des spectateurs.**

#### Programmes *Mèche courte*

Mèche courte propose actuellement aux salles d'Auvergne-Rhône-Alpes la possibilité de diffuser 84 courts métrages tournés ou produits en Région Auvergne-Rhône-Alpes.

#### Valorisation du dispositif par Plein Champ :

- Invitation de Barbara Cornuau, coordinatrice de Mèche Courte et de Karim Allag, (Agence du Court Métrage) lors de la journée de projections/rencontres : le 9/04/2019 au cinéma Rex à Courpière (63) et durant les Rencontres de Charlieu (Loire) le 28 août.

- informations dans la lettre mensuelle Plein Champ et sur son site internet (Actualités Pro)

**3 cinémas de Plein Champ adhèrent à Mèche Courte en 2019 : Le cinéma Scoop au Chambon sur Lignon (43) + le circuit itinérant Cinévasion (43) + le cinéma Rex à Courpière (63).**

# DOCUMENTAIRES et FILMS JEUNE PUBLIC

## PRINTEMPS DOCUMENTAIRE



**NOUVEAUTE pour le « PRINTEMPS DOCUMENTAIRE »:** Plein Champ s'est associé en 2019 avec le réseau de cinémas Les Ecrans (cinéma Drôme et Ardèche) et nous avons tout mutualisé : films, communication, tournée de réalisateurs et réalisatrices.

<b>Printemps Documentaire 2019</b>	<b>10 films sélectionnés et 230 entrées en Auvergne</b>
<b>3 semaines de programmation Du 20 mars au 12 avril 2019</b>	<b>25 lieux dont 5 Cinémas d'Auvergne</b>

### La sélection :

10 films documentaires récents sont sélectionnés par un groupe d'exploitants selon une diversité de thèmes, de point de vues

### L'organisation du festival

Le festival se déroulant sur un large territoire, l'organisation de cet événement implique :

- une communication commune déclinée en amont du festival (élaboration d'un visuel dès décembre, édition de cartes postales en janvier, finalisation du programme en février et à jour du site internet au fur et à mesure)
- des tournées d'invité.e.s tenant compte de la géographie de nos territoires (ruralité, transports en communs, etc)
  - Pour les cinémas d'Auvergne, les séances étaient accompagnées du réalisateur ou réalisatrice ou d'un spécialiste local ou d'un évènement type atelier.

**Le bilan** est très mitigé. Cette période a correspondu à une baisse de la fréquentation pour tous les films cinéma et les documentaires du festival n'y ont pas échappé. Les exploitants et spectateurs présents étaient très satisfaits de la qualité des films et des interventions.

FILMS	INTERVENANTS	CINEMA	DATE	ENTREES
<b>Amal</b> , documentaire de Mohamed Siam (1h23), Egypte, sortie le 20/02/19 chez Juste Doc	Mélanie Simon-Franza, distributrice de Juste Doc	cinéma L'Arverne, Murat (15)	27 mars 2019	4
<b>Dans la Terrible Jungle</b> , documentaire français de Caroline Capelle, Omblin Ley (1h21), sortie le 13/02/19 chez les Acacias,	en présence de l'équipe pédagogique de l'IME de Saint-Flour	cinéma L'Arverne, Murat (15)	29 mars 2019	5
		cinéma La Capitelle, Monistrol Sur Loire (43)	10 avril 2019	8
		cinéma Arcadia, Riom (63)	11 avril 2019	2
<b>La Clef des Terroirs</b> , documentaire de Guillaume Bodin, 2011 (1h22)	débat puis dégustation en présence d'Yvan Bernard, viticulteur en biodynamie	cinéma Le Paris, Brioude (43)	22 mars 2019	7 entrées
	débat et dégustation par Vincent Marie viticulteur en biodynamie « Vins No Control »	cinéma Arcadia, Riom (63)	26 mars 2019	9 entrées
	débat et dégustation de vin bio avec avec Jérôme Bonhème, viticulteur à Sermentizon (Puy de Dôme)	cinéma Rex, Courpière (63)	28 mars 2019	NC
	débat et dégustation de vin en biodynamie en présence de professionnels	cinéma La Capitelle, Monistrol Sur Loire (43)	28 mars 2019	8

<b>Dans Les Bois,</b> documentaire Lituanien jeune public de Mindaugas Survila, (1h03) sortie le 6 mars 2019 chez Les Films du Préau	animation de Olivier Maxch, animateur nature et conteur de la compagnie Ktaclop,	cinéma L'Arverne, Murat (15)	27 mars 2019	22
	débat avec Emilie Dupuy, chargée de mission du Conservatoire d'Espaces Naturels Auvergne	cinéma Arcadia, Riom (63)	2 avril 2019	21
	Christophe Gathier, Vice- Président du Conservatoire d'Espaces Naturels Auvergne	cinéma Rex, Courpière (63)	20 mars 2019	NC
	Bruno Fournier, enseignant en sciences et techniques forestières.	cinéma Le Paris, Brioude (43)	30 mars 2019	33
	atelier avec France Nature Environnement sur la création d'un hôtel à insectes au cinéma	cinéma La Capitelle, Monistrol Sur Loire (43)	3 avril 2019	76
<b>Pierre Tu Trembles,</b> documentaire français de Pierre Gadrey et Marie Christine Duchaley, (film tourné et produit en Auvergne)	des réalisateurs Marie-Christine Duchaley et Pierre Gadrey	cinéma Le Paris, Brioude (43)	3 avril 2019	12
<b>Le Grain et L'ivraie</b> documentaire argentin de Fernando Solanas, (1h37) sortie le 10 avril 2019 chez Nour films	en présence de Jean-Paul Briottet de l'association Génération futures	cinéma La Capitelle, Monistrol Sur Loire (43)	9 avril 2019	28

## Autres Documentaires / tournées réalisateurs

Films	Intervenants	Cinémas	Date	Entrées
<b>Le Grand Bal,</b> documentaire de Laetitia Carton	David de Abreu , directeur de l'AMTA et André Ricros, chanteur, joueur de Cabrette, du réseau Musiques et Danses Trad d'Auvergne	cinéma La Viouze, Les Ancizes (63)	24 janvier 2019	60
<b>Lucie Après moi le Déluge,</b> documentaire de Sophie Loridon, sortie le 5 juin 2019 chez Cinédia, tourné en Auvergne Rhône Alpes	en présence de Sophie Loridon, réalisatrice	Cinéma Le Gergovie, Cournon (63)	20 juin 2019	50
		cinéma Rex, Courpière (63)	9 octobre 2019	60
		Cinéma Le Pré Bourges, Mauriac (15)	10 octobre 2019	60
		cinéma Arcadia, Riom (63)	11 octobre 2019	50
<b>L'orphelinat,</b> documentaire de Matthieu Haag	en présence de Matthieu Haag, réalisateur	cinéma Le Rio, Clermont-Ferrand (63)	2 octobre 2019	2
		cinéma Le Palace à Montluçon (03), avec Ciné lumières	3 octobre 2019	200



## Groupe AFCAE jeune public

La coordinatrice de Plein Champ est membre du groupe jeune public AFCAE, Association Française des Cinémas d'Art et d'Essai. Ce groupe, composé de représentants des salles de cinémas françaises visionne et juge environ une trentaine de films par an destinés aux enfants de 3 à 13 ans, et plus également sur 3 films environ pour un public de jeunes adolescents. Il estime leur qualité Art et Essai et propose des actions de valorisation et de promotion pour les films soutenus par le groupe (édition de documents, informations auprès des salles, projections). Ainsi pour les salles d'Auvergne, Plein

Champ organise des projections, achète des documents AFCAE « MA P'TITE CINEMATHEQUE » destinés aux jeunes spectateurs, écrit des critiques diffusées dans la lettre des adhérents. Les rencontres nationales jeune public Art et Essai (300 personnes) est l'occasion de préparer la saison cinéma jeune public et de réfléchir à ces pratiques grâce aux tables rondes, ateliers, présentations de films. Les thématiques des rencontres viennent souvent nourrir la réflexion de la formation régionale en juin.

## Les P'tits Mordus de Cinéma

Créé en 2007 cette programmation de films d'Art et d'Essai pour un jeune public de 2 à 7 ans s'est affirmée comme un label de qualité auprès des spectateurs. L'objectif est de diversifier la programmation de films jeunes publics, c'est à dire proposer des films de qualité respectant l'univers de l'enfance, en complément des sorties de films très médiatisés.

**NOUVEAU : Plein Champ s'est associé cette année avec le réseau de cinémas Les Ecrans (cinéma Drôme et Ardèche) et nous avons tout mutualisé : films, communication, accompagnements pédagogiques.**



- 2 programmes par semestre
- 11 films ou programmes de courts métrages art et essai
- 17 cinémas et 2 circuits itinérants participants
- 7 000 entrées en Auvergne

- Matériel de communication : 8 000 livrets ludiques sur les films et 1 grande affiche annuelle, des documents AFCAE sur les films soutenus,
- des animations ou idées d'animations
- le programme de courts métrages inédits Plein la Bobine en Balade

## Partenariat Festival Plein la Bobine



Plein la Bobine, festival de cinémas jeunes publics du Massif du Sancy crée tous les ans pour les salles de cinémas Plein Champ, dans le cadre des P'tits Mordus de cinéma un programme de courts métrages inédits, découverts durant le dernier festival et destinés aux enfants dès 3 ans. Une animation ludique est proposée par l'équipe pendant cette séance en non-commerciale.

4 cinémas ont programmé cette séance le plus souvent avec une animation "lightpainting"

date	cinémas
23 janvier	Cinéma René Fallet , Dompierre sur Besbre(03)
6 mars	Cinéma l'Arverne, Murat (15)
12 février	Ciné Besse, Besse et Saint Anastaise (63)
20 février	Cinéma Rex à Courpière (63)
1 <sup>er</sup> mars	Cinéma La Viouze, 63770 Les Ancizes (63)

### 3 – Evénements accompagnant les films

Ces évènements correspondent à des débats après les films, des rencontres avec des réalisateurs et/ou intervenants qualifiés, des temps pédagogiques ou ludiques pour les séances jeune public. Ils font l'objet de tournées avec les cinémas adhérents. Plein Champ apporte une aide dans la prise en charge des frais de déplacements.

➤ voir en annexe 5 Fiche animation : buts, démarche, partenariat avec les salles

**2019 encore une année florissante**  
**Avec 57 animations ou séances accompagnées**  
**Soit 14% de plus que 2018**

Années	Nombre d'animations	Evolution
2019	57	+ 14%
2018	50	+ 32%
2017	38	-5%
2016	40	+ 30%

#### CINE - CONFERENCES sur FELLINI



En écho à la rétrospective de la Cinémathèque Française sur Fellini, un partenariat avec l'AFCAE et l'ADRC a permis l'organisation de conférences de

Marie-Pierre Lafargue suivies de la projection de deux des films.

Ces conférences ont été l'occasion d'inciter le public à (re)découvrir des œuvres du patrimoine d'un réalisateur essentiel dans l'histoire du cinéma. Sans cet accompagnement la diffusion simple des films dans les salles de cinémas de petites villes aurait attiré un public trop rare. Ainsi cet événement a pu être valorisé auprès d'un public scolaire et étudiant.

**9 octobre 2019 : cinéma Le Rio à Clermont-Ferrand** (Puy de Dôme) – deux conférences suivies de la projection de HUIT ET DEMI et GINGER ET FRED de Fellini, **152** spectateurs dont 95 étudiants

## « Culture près de chez vous » un partenariat avec la DRAC Auvergne-Rhône-Alpes

Le partenariat avec la DRAC Auvergne Rhône Alpes nous a permis depuis 2018 de proposer des actions plus ambitieuses d'éducation à l'image ou d'accueils d'artistes sur le territoire, ce qui n'était pas possible seul auparavant par manque de budget. Ces événements originaux et de qualité ont permis de renforcer l'identité culturelle et pédagogique des salles de cinémas participantes. Ils ont comblé les spectateurs, ravis de participer à de vrais spectacles inédits pour eux. Ces événements ont été des temps forts dans la vie des salles leur permettant de fidéliser encore mieux leurs publics et de toucher de nouveaux spectateurs.

- **Tournée d'ateliers Son par Jean-Carl Feldis / Culture Près de Chez vous**



Les ateliers ont l'avantage de faire découvrir et apprendre à un public d'enfants l'univers technique du cinéma (son et image) en leur permettant d'être acteur du processus de fabrication. C'est plus impliquant et plus concret pour eux. Ils comprennent mieux et c'est aussi ludique.

Avec énergie et humour, Jean-Carl Feldis, musicien et bruiteur, a proposé un spectacle interactif de 2h qui a permis de s'immerger dans l'univers du bruitage, du doublage et de la musique de cinéma. Ludique et magique !

**4 ateliers spectacles du 27 février au 1<sup>er</sup> mars dans 4 salles de cinéma : 318 spectateurs**

- **Tournée d'ateliers « Compose ta musique de films » / Culture Près de Chez vous**



Cet atelier d'1h30 permet, après avoir vu un court-métrage d'une dizaine de minutes, de créer en groupe sa propre musique de film et de découvrir ainsi les rouages et les secrets de la composition d'une oeuvre musicale pour le cinéma.

Les musiciens Laurent Marode et David Sauzay guideront le public dans cet apprentissage. Tout d'abord ils aident à mieux comprendre le film : analyser les différents personnages, situations et lieux. Puis les participants proposent séquence par séquence des sensations, des idées musicales, des couleurs, des ambiances aux musiciens qui les retranscrivent en direct par le biais de leur instrument. Une palette sonore de différents timbres s'offre au public : la saxophone, l'orgue, la flûte... Plusieurs choix peuvent être réalisés pour une même séquence.

Enfin le public visionne à nouveau le court métrage avec la musique originale créée et interprétée en direct.

**3 ateliers les 21, 22 et 23 novembre dans 3 cinémas : 86 jeunes spectateurs**

- **Ciné-concerts Le Chant du Cygne**



Le collectif d'artistes du Puy de Dôme *les Herbes Folles* ont réalisé un ciné-concert « Le chant du Cygne », d'après un film documentaire réalisé en 2013 par Aurélie Jolibert. Ce moyen-métrage d'une quarantaine de minutes permet, à qui veut voir et entendre, de prendre le temps d'une pause mêlant poésie, humanité, dans un décor constitué de sublimes paysages. Il raconte l'histoire de Francis, berger depuis plus de trente ans. Cette année, la fatigue l'oblige à prendre sa retraite. Entre poésie, musiques traditionnelles et compositions, on suit ce berger pour sa dernière montée à l'estive.

**3 spectacles ciné-concerts Le Chant du Cygne les 16 novembre, les 6 et 13 décembre dans 3 salles de cinémas et de circuits itinérants, 102 spectateurs**

## Les Films tournés en Auvergne-Rhône-Alpes

Plein Champ s'est attaché tout au long de l'année à faire connaître aux exploitants les films tournés dans sa région, via les lettres d'information et surtout les journées de projections professionnelles. Ensuite l'association organisait avec les cinémas qui le désiraient la venue d'un.e réalisateur.trice, lorsque cela était possible, ou d'un intervenant pour accompagner les séances et valoriser ainsi au mieux l'œuvre. Des partenariats réguliers ont été mis en place avec **Auvergne Rhône Alpes Cinéma** pour des tournées de réalisateurs ou de professionnels du cinéma implantés en région.



[voir annexe 6 : détail des films AURA et actions](#)

## Médiation avec des acteurs locaux

L'association met en place des **partenariats** sur des séances avec des acteurs locaux et des associations nationales ou locales à partir d'un listing de personnes ressources réactualisé (disponible dans l'espace adhérent de son site internet), qui vont s'associer à la diffusion d'un film et communiquer sur l'événement auprès de leur réseau.

L'objectif est de faire de la salle de cinéma un lieu ouvert aux publics locaux, ancré dans la dynamique du territoire et un lieu d'échanges lorsque ces derniers souhaitent aborder des thématiques d'actualité à portée humaniste. Rappelons que toutes ces interventions d'associations sont entièrement bénévoles.

Exemples :

Lors du PRINTEMPS DOCUMENTAIRE, chaque séance de LA CLEF DES TERROIRS était suivie d'un débat avec un **viticulteur** qui œuvre pour la culture en biodynamie. (4 salles / 4 débats)

Egalement pour le PRINTEMPS DOCUMENTAIRE, le **Conservatoire des d'Espaces Naturels d'Auvergne** a participé à des débats sur un documentaire jeune public intitulé DANS LES BOIS.

Sur 13 séances de **AU NOM DE LA TERRE**, un partenariat s'est construit avec l'association **Solidarité Paysans**, qui a participé à de nombreux débats à la demande de **13 salles de cinéma** de Plein Champ. (cf détails page 29)

Ces évènements et temps forts sont en général des moyens de (re)conquérir un public qui s'éloignait du cinéma. Au même titre que **les ciné-concerts LE CHANT DU CYGNE, mêlant cinéma et musique traditionnelle** (cf détails pages 27 et 30) ont permis d'attirer un autre public plus mélomane. Ce ciné-concert a été créée par une compagnie locale **Les Herbes Folles, originaire du Puy de Dôme (63)**.

**57 évènements, débats avec des réalisateurs, réalisatrices et animations sur les films en 2019 = déjà 2133 spectateurs**

Films	Intervenants	salle	date	entrées
<b>Le Grand Bal</b> , documentaire de Laetitia Carton	David de Abreu , directeur de l'AMTA et André Ricros, chanteur, joueur de Cabrette, du réseau Musiques et Danses Trad d'Auvergne	cinéma La Viouze, Les Ancizes (63)	24 janvier 2019	60
<b>L'extraordinaire histoire du Facteur Cheval</b> , biopic de Nils Tavernier, SND	Emmanuel Thomas, directeur de casting en partenariat avec Auvergne Rhône-Alpes Cinéma	cinéma La Capitelle, Monistrol Sur Loire (43) ciné-Tence à Tence (43)	23 janvier 2019 8 février 2019	33 110
<b>Marche ou Crève</b>	Réalisatrice Margaux Bonhomme	cinéma Rex, Courpière (63) Cinéma Le Pré Bourges, Mauriac (15)	29 janvier 2019 30 janvier 2019	40 18
<b>Ateliers Son</b>	Atelier interactif sur la musique de film, le bruitage et les voix par le musicien et bruiteur Jean-Carl Feldis	cinéma Le Paris, Brioude (43)	27 février 2019	150
Extraits de films d'animation	partenariats « Culture près de chez vous » avec le soutien de la DRAC Auvergne-Rhône-Alpes	cinéma Le Rio, Clermont-Ferrand (63)	27 février 2019	108
		cinéma René Fallet, Dompierre sur Besbre (03)	28 février 2019	34
		cinéma La Viouze, Les Ancizes (63)	1er mars 2019	60
<b>Nous les Coyotes</b> , de Hanna Ladoul, Marco La Via (1h27), sortie le 12 décembre 2018 chez New Story	réalisateurs Hanna Ladoul et Marco Lavia tournée en partenariat avec l'ACID	cinéma L'Arverne, Murat (15) cinéma Le Palace à Montluçon (03), avec Ciné lumières	6 mars 2019 7 mars 2019	56 22
		cinéma La Capitelle, Monistrol Sur Loire (43)	8 mars 2019	5
<b>Amal</b> , documentaire de Mohamed Siam (1h23), Egypte, sortie le 20/02/19 chez Juste Doc PRINTEMPS DU DOCUMENTAIRE (en partenariat avec Les Ecrans)	Mélanie Simon-Franza, distributrice de Just Doc	cinéma L'Arverne, Murat (15)	27 mars 2019	4
<b>Dans la Terrible Jungle</b> , documentaire français de Caroline Capelle, Omblin Ley (1h21), sortie le 13/02/19 chez les Acacias, PRINTEMPS DU DOCUMENTAIRE	en présence de l'équipe pédagogique de l'IME de Saint-Flour	cinéma L'Arverne, Murat (15)	29 mars 2019	5
	en présence de la réalisatrice Omblin Ley / tournée avec 9 salles des Ecrans	cinéma La Capitelle, Monistrol Sur Loire (43)	10 avril 2019	8 entrées
	en présence de la réalisatrice Omblin Ley	cinéma Arcadia, Riom (63)	11 avril 2019	2
<b>La Clef des Terroirs</b> , documentaire de Guillaume Bodin, 2011 (1h22)	débat puis dégustation en présence d'Yvan Bernard, viticulteur en biodynamie à Montpeyroux (Puy de Dôme), organisateur du salon de vin bio, ECOVINO	cinéma Le Paris, Brioude (43)	22 mars 2019	7 entrées
	débat et dégustation par Vincent Marie viticulteur en biodynamie « Vins No Control »	cinéma Arcadia, Riom (63)	26 mars 2019	9 entrées
	débat et dégustation de vin bio avec avec Jérôme Bonhème, viticulteur à Sermentizon (Puy de Dôme)	cinéma Rex, Courpière (63)	28 mars 2019	NC
	débat et dégustation de vin en biodynamie en présence de professionnels	cinéma La Capitelle, Monistrol Sur Loire (43)	28 mars 2019	8
<b>Dans Les Bois</b> , documentaire Lituanien jeune public de Mindaugas Survila, (1h03) sortie le 6 mars 2019 chez Les Films du Préau	animation de Olivier Maxch, animateur nature et conteur de la compagnie Ktaclop,	cinéma L'Arverne, Murat (15)	27 mars 2019	22
	débat avec Emilie Dupuy, chargée de mission du Conservatoire d'Espaces Naturels Auvergne	cinéma Arcadia, Riom (63)	2 avril 2019	21
	Christophe Gathier, Vice-Président du Conservatoire d'Espaces Naturels Auvergne	cinéma Rex, Courpière (63)	20 mars 2019	NC
	Bruno Fournier, enseignant en sciences et techniques forestières.	cinéma Le Paris, Brioude (43)	30 mars 2019	33
	atelier avec France Nature Environnement sur la création d'un hôtel à insectes au cinéma	cinéma La Capitelle, Monistrol Sur Loire (43)	3 avril 2019	76
<b>Pierre Tu Trembles</b> , documentaire français de Pierre Gadrey et Marie Christine Duchaley, (film tourné et produit en Auvergne)	des réalisateurs Marie-Christine Duchaley et Pierre Gadrey	cinéma Le Paris, Brioude (43)	3 avril 2019	12
<b>Le Grain et L'Ivraie</b> documentaire argentin de Fernando Solanas, (1h37) sortie le 10 avril 2019 chez Nour films	en présence de Jean-Paul Briottet de l'association Générations futures	cinéma La Capitelle, Monistrol Sur Loire (43)	9 avril 2019	28

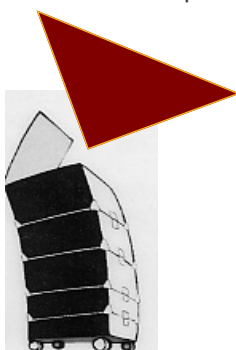
<b>Lucie Après moi le Déluge,</b> documentaire ed Sophie Loridon, sortie le 5 juin 2019 chez Cinédia, tourné en Auvergne Rhône Alpes	en présence de Sophie Loridon, réalisatrice	Cinéma Le Gergovie, Cournon (63)	20 juin 2019	50
		cinéma Rex, Courpière (63)	9 octobre 2019	60
		Cinéma Le Pré Bourges, Mauriac (15)	10 octobre 2019	60
		cinéma Arcadia, Riom (63)	11 octobre 2019	50
<b>Au nom de la Terre,</b> d'Edouard Bergeon, sortie le 25 septembre 2019 chez Diaphana	débats avec les intervenants de SOLIDARITE PAYSANS d'AUVERGNE	au centre G. Sand à Allègre avec Cinévasion (43)	13 septembre	
		centre culturel de Langeac avec Cinévasion (43)	13 septembre	120
		au cinéma Le Monaco, Thiers	Le 14 octobre	50
		cinéma Arcadia, Riom (63)	15 octobre 2019	
		cinéma L'Arverne, Murat (15)	15 octobre 2019	
		cinéma Le Roxy à la Bourboule	17 octobre 2019	
		cinéma René Fallet à Dompierre sur Besbre (03)	18 octobre à	
		cinéma La Grenette à Yssingeaux (avec Cinéma m'était conté)	18 octobre à	
		au cinéma Le Rio à Clermont-Ferrand (63)	23 octobre 2019	
		au cinéma Rex à Courpière (63)	24 octobre à	124
		à Ciné-Tence (43)	30 octobre à 20h30	
		Cinétoiles à Sainte Sigolène (43)	2 novembre	
		cinéma La Viouze, Les Ancizes (63)	21 novembre	
<b>L'orphelinat,</b> documentaire de Matthieu Haag	en présence de Matthieu Haag, réalisateur	cinéma Le Rio, Clermont- Ferrand (63)	2 octobre 2019	2
		cinéma Le Palace à Montluçon (03), avec CinéLumières	3 octobre 2019	200
<b>Fellini Huit et Demi et Ginger et Fred</b>	en présence de la conférencière M. P LaFargue en partenariat avec l'ADRC répertoire	cinéma Le Rio, Clermont- Ferrand (63)	9 octobre 2019	152
<b>Quelle Folie,</b> de Diego Governatori	tournée du réalisateur Diego Governatori. Partenariat ACID	cinéma Le Rio, Clermont- Ferrand (63)	6 novembre	20
		cinéma Rex, Courpière (63)	7 novembre	35
		cinéma L'Arverne, Murat (15)	8 novembre	66
		cinéma Scoop Le Chambon Sur Lignon	13 novembre	25 ?
<b>Atelier "Compose ta musique de film"</b> extraits de courts métrages et d'Alice	Les musiciens Laurent Marode et David Sauzay	cinéma L'Arverne, Murat (15)	21 novembre	37
		cinéma La Grenette à Yssingeaux (avec Cinéma m'était conté)	22 novembre	31
		cinéma La Capitelle, Monistrol Sur Loire (43)	23 novembre	18
<b>Ciné-Concerts Le Chant du Cygne</b> par le collectif Les Herbes Folles, 1H, film d'Aurélié Jolibert, Les Films de L'ouest	3 musiciens et une comédienne	Cin'étoiles, Sainte Sigolène (43)	16 novembre	35
		salle des fêtes de ST DIER D'AUVERGNE avec Ciné-Parc	vendredi 06 décembre 20h30	19
		Centre culturel de Langeac avec Cinévasion	13 décembre à 20h30	48

## 4 - Ateliers jeune public

Les ateliers ont l'avantage de faire découvrir et apprendre à un public d'enfants l'univers technique du cinéma (son et image) en leur permettant d'être acteur du processus de fabrication. C'est plus impliquant et plus concret pour eux. Ils comprennent mieux et c'est aussi ludique.

Les ateliers permettent également de (re)conquérir un public d'enseignants et d'accompagnateurs qui s'éloignaient du cinéma.

- Plein Champ met à disposition **une malle pédagogique sur le cinéma d'animation**, créée par Folimage à l'attention des adhérents ou intervient pour des ateliers à la demande d'écoles ou de centres de loisirs. **Le conseil départemental de la Haute-Loire** a encouragé ces ateliers en soutenant financièrement les centres de loisirs qui les réservaient.



Les enfants peuvent découvrir :

- les principes optiques du cinéma : la persistance rétinienne, la décomposition du mouvement. Ils manipuleront et fabriqueront quatre jeux optiques : thaumatrope, zootrope, folioscope et praxinoscope.
- Les enfants découvrent la fabrication d'un dessin animé avec ses différentes techniques possibles, les étapes de création et le langage du cinéma (supports pédagogiques : exposition photos, table lumineuse, films et ouvrages),
- Ils découvrent la fabrication d'un film d'animation en pâte à modeler : conception de personnages, installation d'un plateau de tournage, effets spéciaux. Supports : film, exposition, moule en silicone, personnages à animer.

dates	4 ateliers en 2019 dans les centres de loisirs (99 participants)	Nb d'enfants participants
26 février	Centre de loisirs de <b>Dunières (43)</b>	23
23 juillet	centre des loisirs Les Petits Diables, <b>Saint Maurice de Lignon (43)</b>	29
24 juillet	Centre de loisirs de <b>Loudes, (43)</b>	28
24 octobre	centre de loisirs Léo Lagrange de <b>Craponne sur Arzon (43)</b>	19

## IV – ACTIONS COMMUNES DES 4 RESEAUX

### Réseaux de cinémas Auvergne Rhône Alpes 2019

Répartition géographique des 213 cinémas adhérents aux quatre réseaux de salles en région Auvergne-Rhône Alpes

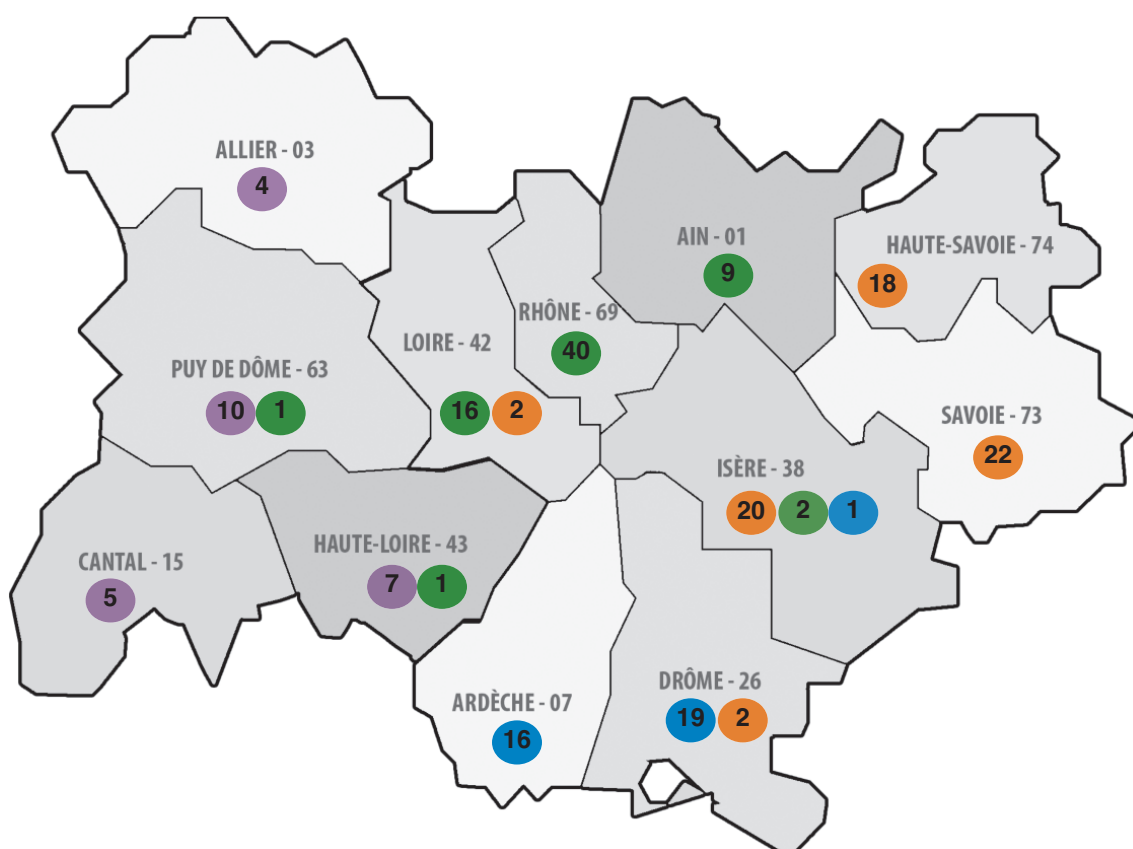
**Acrira** : 66 cinémas - 206 écrans

**Les Ecrans** : 42 cinémas - 89 écrans

**Grac** : 73 cinémas - 136 écrans

**Plein Champ** : 26 cinémas – 46 écrans

Au total sur 3 réseaux : 5 760 247 spectateurs en 2019



Cette carte ne comprend pas les circuits itinérants :

**Acrira** : 89 écrans fixes et 109 écrans itinérants (pour 5 circuits : Cinébus tournées 1 et 2, Ecran Mobile, Ciné Vadrouille, Ecran Vagabond du Trièves)

**Ecrans** : 3 écrans mobiles (Ecran-Village, Ecran Mobile Drôme, Grand Ecran Ribes)

**Plein Champ** : 5 circuits sur 85 communes

**Grac** : 147 écrans fixes et 17 écrans itinérants (1 circuit)

Cinémas situés hors Région Auvergne-Rhône-Alpes :

**Acrira** : 2 cinémas (1 dans les Hautes-Alpes, 1 en Saône-et-Loire)

**Ecrans** : 6 cinémas (4 dans le Vaucluse, 1 dans le Gard, 1 dans les Bouches du Rhône)

**Grac** : 4 cinémas (2 dans le Jura, 2 en Saône-et-Loire)



## UNE DIMENSION REGIONALE

*Le maillage d'établissements cinématographiques de proximité est particulièrement dense en région Auvergne-Rhône-Alpes. Ainsi, en trente ans quatre réseaux de salles se sont créés pour répondre aux besoins des exploitants selon des logiques de territoires. Chacune de ces associations a une histoire propre développée selon ses spécificités géographiques et les politiques menées par ses élus.*

Les adhérents de l'ACRIRA, des ECRANS, du GRAC, et de Plein Champ représentent en 2019 :

	<b>Cinémas et circuits itinérants adhérents 2019</b>	<b>Nb Ecrans 2019</b>	<b>Total spect 2019</b>
<b>ACRIRA</b>	68	206	2 103 749
<b>ECRANS</b>	42	89	NC
<b>GRAC</b>	73	136	3 656 498
<b>PLEIN CHAMP</b>	30	131	1 036 041
<b>Total</b>	<b>213</b>	<b>562</b>	<b>5 760 247</b>

*Près de 270 communes hébergent une salle de cinéma en Auvergne-Rhône-Alpes. C'est le parc régional Art et Essai le plus dense de France.*

*L'ampleur du parc de salles indépendantes et de proximité que représentent ces associations donne du poids aux décisions communes que les réseaux sont amenés à prendre sur des sujets d'actualité nationaux et locaux forts. Les salles adhérentes se retrouvent ainsi renforcées vis-à-vis des instances nationales, des partenaires, et du public par la coordination régionale créée en 2008 entre les trois associations rhônalpines d'abord, rejointes par l'association auvergnate depuis 2016.*

### 1. Observation du secteur de l'exploitation

*Les quatre réseaux de la région sont au fait des situations particulières de chacun de leurs adhérents, en prise directe avec le terrain, ils font office de veille. La remontée d'informations de la part des salles est une source précieuse qui doit alimenter la réflexion des membres de nos associations et des élus.*

*La dimension régionale du travail commun aux quatre réseaux est essentielle, parce qu'elle fait office de relais auprès des instances nationales. Elle a permis à la région d'être le laboratoire de plusieurs expériences (aide au numérique, médiation cinéma, RADI Régional...). Cette dimension régionale se doit d'être intensifiée au vu de l'évolution de la profession d'exploitant et de la professionnalisation de chacun des réseaux.*

## 2. Actions communes

*La Coordination des Associations de Cinémas Art et Essai en Auvergne-Rhône-Alpes permet d'organiser des actions communes auprès des adhérents pour les publics et de mutualiser les savoir-faire, les pratiques, et la mise en œuvre de certains projets communs, qui profitent de manière transversale à l'ensemble des salles, quel que soit leur réseau de référence.*

*Les visionnements organisés par les différents réseaux restent les moments les plus importants pour les exploitants : ils reflètent la volonté de nos associations de défendre des films. Les réseaux partagent un calendrier commun pour la coordination.*

### Journées de visionnement des réseaux en 2019

12 visionnements organisés par l'ACRIRA

11 par les ECRANS (dont 6 journées organisées dans le cadre de festivals de cinémas : Annonay, Aubenas, Lussas, Montélimar, St Paul Trois Châteaux et Valence)

13 visionnements organisés par le GRAC

7 visionnements organisés par PLEIN CHAMP

Ainsi que :

Visionnement jeunes et tournées RMC-GRAC / AcrirA

orienté public 15-25 en préparation de Fureurs d'avril 2019.

Samedi 23 mars – Cinéma Le Rabelais de Meythet – 23 participants.

Nous relayons les invitations entre associations afin que l'ensemble des adhérents de nos réseaux respectifs puissent participer à ces visionnements.

#### **Zoom sur**

##### **Les 18<sup>e</sup> Rencontres de Charlieu 2019**

**Du mardi 27 au vendredi 30 août à 17h**

Journées organisées par :

*L'association Au fil du temps (Cinéma Les Halles-Charlieu)*

*L'ACRIRA (L'Association des Cinémas de Recherche Indépendants de la Région Alpine)*

*L'ADRC (Agence pour le Développement Régional du Cinéma)*

*Les CIBFC (Les Cinémas Indépendants de Bourgogne et de Franche-Comté)*

*Les ECRANS (Réseau de Cinémas Indépendants en Rhône-Alpes)*

*Le GRAC (Groupement Régional d'Actions Cinématographiques)*

*PLEIN CHAMP (Association des cinémas indépendants en Auvergne)*

Un développement significatif des rencontres en 2019 (sur 4 jours, dans 3 salles).

Cette nouvelle formule nous a permis de montrer plus de films, de répondre à la forte demande de participation de nos adhérents et partenaires, et de laisser plus de temps entre les films pour les échanges et les rencontres avec les professionnels invités (réalisateurs.trices, distributeurs.trices, ...).

### 3. Événements fédérateurs régionaux

La Coordination des Associations de Cinémas Art et Essai en Auvergne-Rhône-Alpes assure des temps de formation, d'information et de réflexion sur les enjeux de la profession et la mise en œuvre d'actions professionnelles pour les adhérents :

-> La formation annuelle à destination du personnel des salles (médiateurs, programmeurs, projectionnistes, etc.) est un événement désormais institutionnalisé sur deux lieux distincts chaque année (salles de cinémas) pour permettre à un grand nombre d'exploitants de la région de s'y rendre. Cette journée permet aux participants d'approfondir une thématique en lien avec le cinéma jeune public, de réinterroger les pratiques et de découvrir des exemples d'actions concrètes à développer dans leur salle. Cette journée est adaptée aux problématiques des exploitants qui sont associés dès le début à la conception de cette formation via un collectif régional. Elle permet aussi de valoriser les savoir-faire régionaux en invitant, lorsque cela est possible, des intervenants locaux et permettre aux salles de cinéma de construire des liens de travail avec eux.

#### Journées professionnelles et formations

##### Journée professionnelle « cinéma documentaire »

###### **Journalisme et cinéma documentaire**

*Quel rapport à la réalité et à l'information*

Journée d'échanges et de rencontres dédiée au cinéma documentaire dans le cadre de l'ouverture du Festival Les Ecrans du doc

Organisée par l'ACRIRA et le GRAC, avec le concours des Toiles du doc.

Projection de films, rencontres avec des réalisateurs et table ronde

Journée ouverte à l'ensemble de nos adhérents et partenaires : médiateurs jeune public, responsables de salles de cinéma, animateurs, professionnels des médiathèques, enseignants...

**Mardi 19 mars 2019 au Ciné Toboggan à Décines**

**34 participants**

##### Formation CNC "Le Tour de France digital"

**Des ateliers itinérants au service des exploitants des salles de cinéma**

**Pratique des réseaux sociaux et utilisation des sites Internet**

Organisée par le CNC et le SCARE, avec le concours de l'ACRIRA, des ECRANS, du GRAC et de PLEIN CHAMP

Animée par Céleste Durante, de Silenzio interactive

Alice Joannard, Luky Time

Thomas Serot, Business Unit

**Mardi 2 avril 2019 à la CinéFabrique à Lyon**

**25 participants**

##### Rencontres professionnelles

**Le fonctionnement, le rôle politique et les perspectives des cinémas de proximité**

A destination des élus (Mairies, Communautés de communes, Départements, Région...) et des professionnels des salles de cinéma

Organisées par l'ACRIRA et le GRAC

**Lundi 8 avril 2019 au cinéma L'Horloge à Meximieux**

**70 participants dont 22 élus, 35 communes représentées**

##### Journée de formation Jeune public 2019

**La Face cachée de la couleur**

Intervention / Découverte de films / Ateliers / Temps d'échanges

Organisée par l'ACRIRA, les ECRANS, le GRAC, PLEIN CHAMP

**Jeudi 27 juin 2019**

**Un même programme décliné sur deux lieux :**

**Le Fellini à Villefontaine (38) et Le Cziffra à La Chaise-Dieu (43)**

**82 participants au total**

## **Rencontres professionnelles**

### **La salle de cinéma, lieu culturel de proximité**

#### **Rencontres régionales de l'exploitation cinématographique**

A destination des élus (Mairies, Communautés de communes, Départements, Région...) et des professionnels des salles de cinéma

Organisées par l'ACRIRA, les ECRANS, le GRAC, PLEIN CHAMP

avec le soutien exceptionnel de la DRAC Auvergne-Rhône-Alpes, en partenariat avec le CNC, la DRAC Auvergne-Rhône-Alpes, la Région Auvergne-Rhône-Alpes, avec la complicité de l'ADRC.

**Vendredi 22 novembre 2019 au Ciné Mourguet à Ste-Foy-Lès-Lyon**

**117 participants**, dont plus de **40 élus** et/ou **responsables des services culturels**.

**11 départements** et **61 communes** ou **communautés de communes** représentés.

## **CinéLab organisés en commun en 2019**

En partenariat avec le Réseau Médiation Cinéma du GRAC

### **« Les Rencontres Médiation »**

En 2019 des journées d'échanges de pratiques, à la forme plus informelle que lors de rencontres de formations classiques.

29 janvier à La Cartoucherie à Bourg Les Valence - 23 participants.

Coorganisé avec les ECRANS.

### **CinéLab « Financer / Pérenniser les projets, les postes en médiation »**

6 juin 2019 - Matinée Lab, au Cinéma Arcadia de Riom - 23 participants

Coorganisé avec PLEIN CHAMP.

### **CinéLab - « Structures du social, de l'éducatif et salles de cinéma : quelles actions ensemble ? »**

10 octobre, au CinéDuchère à Lyon - Coorganisé avec ACRIRA Passeurs d'images, Culture Pour Tous et les Francas du Rhône - 64 participants.

### **CinéLab « Prendre la parole, parler d'un film »**

10 décembre, au Cinéma Véo Gand Lumière de Saint-Chamond

Coorganisé avec GRAC / ACRIRA Passeurs d'Images.

## **Programmation jeune public**

### **Les P'tits mordus de cinéma**

*De septembre à décembre 2019*

Une programmation de films d'Art et d'Essai adaptée aux tout petits, entre 3 et 7 ans, mise en place par les ECRANS et PLEIN CHAMP.

Mutualisation de la communication et réalisation d'un livret d'accompagnement sur *La Couleur des émotions*, mis à la disposition des salles et du public, pour permettre aux enfants d'exprimer leur ressenti sur le film après la séance, autour d'un ciné-goûter par exemple.

## **Programmation Documentaire**

### **Le Printemps Documentaire**

*du 20 mars au 12 avril 2019*

Une édition commune à Plein Champ et aux Ecrans pour la première fois.

Une sélection de 10 films proposés sur trois semaines cinématographiques et accompagnés par des réalisateurs.trices, des protagonistes ou par une animation en salle de cinéma.

Une communication commune (affiches, cartes, programmes édités et site internet). Plus de 4000 spectateurs dans plus de 25 cinémas de la région.

## Création d'une brochure

[La salle de cinéma en France](#)



[Voir le document en annexe 7](#)

Une brochure réalisée par l'ACRIRA, avec le concours des ECRANS, du GRAC et de PLEIN CHAMP.

Cette brochure a pour objectif de mieux comprendre les enjeux de la salle de cinéma, de son rôle et de son importance au cœur des territoires.

Edition à 5.000 exemplaires à destination des spectateurs, des élus, des partenaires...

### = > Résultats, objectifs et moyens mis en œuvre pour une coordination régionale

Il nous semble essentiel de renforcer la coordination entre nos quatre réseaux pour l'harmonisation et la complémentarité de nos propositions dans l'accompagnement des films, des salles et des publics, en nous appuyant sur des actions communes pour chacun de ces axes de travail.

Les journées professionnelles et les formations que nous mettons en place répondent à une attente forte de nos adhérents et partenaires. Pour répondre à cette demande, la coordination entre nos réseaux nous permet :

- d'assurer une cohérence et une complémentarité dans nos propositions,
  - de mutualiser nos moyens et nos compétences pour bâtir des journées qui correspondent le plus parfaitement possible aux besoins des personnes qui sont amenées à faire vivre le cinéma sur le territoire (exploitants, médiateurs, mais aussi bibliothécaires, médiathécaires...)
  - de mobiliser un plus grand nombre de participants,
  - de réfléchir collectivement aux problématiques de nos secteurs et aux questions cruciales à aborder et à accompagner auprès de nos réseaux.
- En ce sens le renforcement du rythme des réunions de l'ensemble des associations françaises au sein de l'AFCAE depuis quelques années permet une cohésion plus forte, tant sur le plan national que régional. Ces rendez-vous nous permettent de donner une meilleure visibilité à nos spécificités et aux actions que nous menons en région, auprès des autres réseaux, et de l'AFCAE.

Enfin, il nous semble capital de continuer à réfléchir ensemble aux problématiques nationales :

- Comment rapprocher les élus des préoccupations professionnelles propres aux problématiques de l'exploitation cinématographique, quel que soit le statut des établissements, pour soutenir le cinéma de proximité ?
- Quel modèle économique pour le renouvellement des appareils numériques ?
- Quel renouvellement des publics pour les salles adhérentes ? La question est au centre de nos préoccupations. Elle se traduit entre autres par les actions menées à travers le Réseau Médiation Cinéma et celles des dispositifs Passeurs d'Images, Mèche Courte. La communication digitale devrait nous permettre de développer davantage la notoriété et la singularité de nos adhérents auprès de ces nouveaux publics. Dans quelle mesure l'appréhender au niveau régional, c'est un enjeu sur lequel il faudra nous pencher ensemble.



# Bilan Financier 2019

**BILAN ACTIF**

ACTIF		Exercice N 31/12/2019 12			Exercice N-1 31/12/2018 12
		Brut	Amortissements et dépréciations (à déduire)	Net	Net
<b>ACTIF IMMOBILISÉ</b>	<b>Immobilisations incorporelles</b>				
	Frais d'établissement				
	Frais de recherche et de développement				
	Concessions, Brevets et droits similaires				
	Fonds commercial (1)				
	Autres immobilisations incorporelles				
	Avances et acomptes				
	<b>Immobilisations corporelles</b>				
	Terrains				
	Constructions				
Installations techniques Matériel et outillage					
Autres immobilisations corporelles	8 341	6 000	2 340	1 312	
Immobilisations en cours					
Avances et acomptes					
<b>Immobilisations financières (2)</b>					
Participations mises en équivalence					
Autres participations					
Créances rattachées à des participations					
Autres titres immobilisés					
Prêts					
Autres immobilisations financières	840		840	600	
<b>Total I</b>	<b>9 181</b>	<b>6 000</b>	<b>3 180</b>	<b>1 912</b>	
<b>ACTIF CIRCULANT</b>	Comptes de liaison <b>Total II</b>				
	<b>Stocks et en cours</b>				
	Matières premières, approvisionnements				
	En-cours de production de biens				
	En-cours de production de services				
	Produits intermédiaires et finis				
	Marchandises				
	Avances et acomptes versés sur commandes				
	<b>Créances (3)</b>				
	Créances usagers et comptes rattachés				
Autres créances	20 100		20 100	20 000	
Valeurs mobilières de placement					
Instruments de trésorerie					
Disponibilités	68 352		68 352	73 701	
Charges constatées d'avance (3)	5 094		5 094	3 550	
<b>Total III</b>	<b>93 547</b>		<b>93 547</b>	<b>97 251</b>	
<b>Comptes de Régularisation</b>	Charges à répartir sur plusieurs exercices <b>(IV)</b>				
	Primes de remboursement des obligations <b>(V)</b>				
	Ecarts de conversion actif <b>(VI)</b>				
<b>TOTAL GENERAL (I+II+III+IV+V+VI)</b>	<b>102 727</b>	<b>6 000</b>	<b>96 727</b>	<b>99 163</b>	

(1) Dont droit au bail

(2) Dont à moins d'un an

(3) Dont à plus d'un an

**BILAN PASSIF**

<b>PASSIF</b>		<b>Exercice N</b> 31/12/201912	<b>Exercice N-1</b> 31/12/2018 12
<b>FONDS ASSOCIATIFS</b>	<b>Fonds propres</b>		
	Fonds associatifs sans droit de reprise	90 498	93 400
	Ecarts de réévaluation		
	Réserves :		
	Réserves statutaires ou contractuelles		
	Réserves réglementées		
	Autres réserves		
	Report à nouveau		
	<b>RESULTAT DE L'EXERCICE (Excédents ou Déficits)</b>	<b>- 8 447</b>	<b>- 2 902</b>
	<b>Autres fonds associatifs</b>		
Fonds associatifs avec droit de reprise :			
Apports			
Legs et donations			
Résultats sous contrôle de tiers financeurs			
Ecarts de réévaluation			
Subventions d'investissement sur biens non renouvelables			
Provisions réglementées			
Droit des propriétaires			
<b>Total I</b>	<b>82 051</b>	<b>90 498</b>	
	<b>Comptes de liaison</b>		
	<b>Total II</b>		
<b>PROVISIONS ET FONDS DÉDIÉS</b>	Provisions pour risques		
	Provisions pour charges		
	Fonds dédiés sur subventions de fonctionnement		
	Fonds dédiés sur autres ressources		
	<b>Total III</b>		
<b>DETTES (1)</b>	Emprunts obligataires		
	Emprunts et dettes auprès d'établissements de crédit (2)		
	Emprunts et dettes financières divers		
	Avances et acomptes reçus sur commandes en cours		
	Dettes fournisseurs et comptes rattachés	8 427	3 563
	Dettes fiscales et sociales	6 249	5 102
	Dettes sur immobilisations et comptes rattachés		
	Autres dettes		
Instrument de trésorerie			
<b>Comptes de Régularisation</b>	Produits constatés d'avance		
	<b>Total IV</b>	<b>14 676</b>	<b>8 665</b>
	Ecarts de conversion passif(V)		
	<b>TOTAL GENERAL (I+II+III+IV+V)</b>	<b>96 727</b>	<b>99 163</b>

(1) Dont à plus d'un an  
Dont à moins d'un an

14 676

8 665

(2) Dont concours bancaires courants et soldes créditeurs de banques



## COMPTE DE RESULTAT

	Exercice N		Exercice N-1		Ecart N / N-1	
	31/12/2019	12	31/12/2018	12	Euros	%
<b>Produits d'exploitation (1)</b>						
Ventes de marchandises						
Production vendue de Biens et Services	1 199		1 863		- 664	- 35. 64
Production stockée						
Production immobilisée						
Subventions d'exploitation	55 200		55 200			
Reprises sur amortissements et provisions, transferts de charges	1 020		627		393	62. 73
Collectes						
Cotisations	4 700		4 550		150	3. 30
Autres produits	3		0		3	NS
<b>Total I</b>	<b>62 121</b>		<b>62 239</b>		<b>- 118</b>	<b>- 0. 19</b>
<b>Charges d'exploitation (2)</b>						
Achats de marchandises						
Variation de stock (marchandises)						
Achats de matières premières et autres approvisionnements						
Variation de stock (matières premières et autres approvisionnements)						
Autres achats et charges externes	35 371		33 343		2 028	6. 08
Impôts, taxes et versements assimilés	583		545		38	6. 98
Salaires et traitements	26 119		23 648		2 470	10. 45
Charges sociales	7 406		7 297		109	1. 49
Dotations aux amortissements et aux provisions						
Sur immobilisations : dotations aux amortissements	1 499		718		781	108. 77
Sur immobilisations : dotations aux provisions						
Sur actif circulant : dotations aux provisions						
Pour risques et charges : dotations aux provisions						
Subventions accordées par l'association						
Autres charges (2)	65		83		- 18	- 21. 50
<b>Total II</b>	<b>71 042</b>		<b>65 634</b>		<b>5 408</b>	<b>8. 24</b>
<b>1 - Résultat d'exploitation (I-II)</b>	<b>- 8 921</b>		<b>- 3 395</b>		<b>- 5 526</b>	<b>- 162. 78</b>
<b>Quotes-parts de Résultat sur opération faites en commun</b>						
Bénéfice attribué ou perte transférée (III)						
Perte supportée ou bénéfice transféré (IV)						

(1) Dont produits afférents à des exercices antérieurs

(2) Dont charges afférentes à des exercices antérieurs

## COMPTE DE RESULTAT

	Exercice N		Exercice N-1		Ecart N / N-1	
	31/12/2019	12	31/12/2018	12	Euros	%
<b>Produits financiers</b>						
Produits financiers de participations						
Produits des autres valeurs mobilières et créances d'actif immobilier						
Autres intérêts et produits assimilés	474		493		- 19	- 3. 90
Reprises sur provisions et transferts de charges						
Différences positives de change						
Produits nets sur cessions de valeurs mobilières de placement						
<b>Total V</b>	474		493		- 19	- 3. 90
<b>Charges financières</b>						
Dotations aux amortissements et aux provisions						
Intérêts et charges assimilées						
Différences négatives de change						
Charges nettes sur cessions de valeurs mobilières de placement						
<b>Total VI</b>						
<b>2. Résultat financier (V-VI)</b>	474		493		- 19	- 3. 90
<b>3. Résultat courant avant impôts (I-II+III-IV+V-VI)</b>	- 8 447		- 2 902		- 5 545	- 191. 10
<b>Produits exceptionnels</b>						
Produits exceptionnels sur opérations de gestion						
Produits exceptionnels sur opérations en capital						
Reprises sur provisions et transferts de charges						
<b>Total VII</b>						
<b>Charges exceptionnelles</b>						
Charges exceptionnelles sur opérations de gestion						
Charges exceptionnelles sur opérations en capital						
Dotations exceptionnelles aux amortissements et aux provisions						
<b>Total VIII</b>						
<b>4. Résultat exceptionnel (VII-VIII)</b>						
Impôts sur les bénéfices (IX)						
<b>Total des produits (I+III+V+VII)</b>	62 595		62 732		- 137	- 0. 22
<b>Total des charges (II+IV+VI+VIII+IX)</b>	71 042		65 634		5 408	8. 24
<b>Solde intermédiaire</b>	- 8 447		- 2 902		- 5 545	- 191. 10
+ Report des ressources non utilisées des exercices antérieurs						
- Engagements à réaliser sur ressources affectées						
<b>5. EXCEDENTS OU DEFICITS</b>	- 8 447		- 2 902		- 5 545	- 191. 10

## DETAIL COMPTE DE RESULTAT

	Exercice N	Exercice N-1	Ecart N / N-1	
	31/12/2019 12	31/12/2018 12	Euros	%
PRODUCTION VENDUE DE BIENS ET SERVICES	1 198.66	1 862.50	-663.84	-35.64
70600000 PRESTATIONS SERV INTERVENTION	1 198.66	1 862.50	-663.84	-35.64
SUBVENTIONS D'EXPLOITATION	55 200.00	55 200.00		
74000000 SUBVENTION FONCT° REGION	25 000.00	25 000.00		
74010000 SUBVENTION ITINIRANCE DRAC	5 000.00	5 000.00		
74020000 SUBVENTION EDUCATION DPT 43	1 200.00	1 200.00		
74030000 SUBV FONCTIONNEMENT CNC	24 000.00	24 000.00		
REPRISES SUR AMORTISSEMENTS ET PROVISIONS, TRANSFERTS DE CHARGES	1 019.75	626.67	393.08	62.73
79120000 TRANSFERT DE CHARGES	1 019.75	626.67	393.08	62.73
COTISATIONS	4 700.00	4 550.00	150.00	3.30
75600000 COTISATIONS ANNUELLES	4 700.00	4 550.00	150.00	3.30
AUTRES PRODUITS	2.75	0.09	2.66	NS
75800000 PRODUITS DIV GESTION COURANTE	2.75	0.09	2.66	NS
<b>TOTAL DES PRODUITS D'EXPLOITATION</b>	<b>62 121.16</b>	<b>62 239.26</b>	<b>-118.10</b>	<b>-0.19</b>
AUTRES ACHATS ET CHARGES EXTERNES	35 370.77	33 342.91	2 027.86	6.08
60612000 ELECTRICITE	715.40	804.75	-89.35	-11.10
60630000 FOURN PTS EQUIPEMENTS	350.28	560.31	-210.03	-37.48
60640000 FOURNITURES ADMINISTRATIVES	1 012.99	1 203.74	-190.75	-15.85
60641000 FOUR.ADMINIST. LOGICIEL ADOBE	504.00		504.00	
61320000 LOYER BUREAU	4 328.38	4 320.00	8.38	0.19
61410000 CHARGES LOCATIVES	648.00	648.00		
61600000 ASSURANCES	257.45	254.18	3.27	1.29
61810000 DOCUMENTATION	7.10		7.10	
61820000 ABONNEMENTS ET AUTRES	498.00	508.00	-10.00	-1.97
62260000 HONORAIRES	3 211.20	3 216.00	-4.80	-0.15
62262100 FRAIS FORMATIONS	100.00	160.00	-60.00	-37.50
62280000 PRESTAT° ATELIER CINE CONCERT	1 500.00	4 464.40	-2 964.40	-66.40
62281000 PRESTAT° ATELIER EDUCATIF	3 350.00		3 350.00	
62282000 PRESTAT° FORMAT° JEUNE PUBLIC	200.00		200.00	
62283000 PRESTAT° RENCONTRE REGION	286.42		286.42	
62285000 PRESTATIONS SERVICE CIVIQUE	753.06	511.00	242.06	47.37
62300000 DEPLIANTS FILMS PLEIN CHAMP	4 099.20	4 312.80	-213.60	-4.95
62310000 DEPLIANTS PROMOTION FILMS	495.50	619.50	-124.00	-20.02
62311000 DEPLIANTS SALLE DE CINEMA	186.00	66.98	119.02	177.69
62312000 EXPOSITIONS MAT. PEDAGOGIQUE	119.90		119.90	
62313000 DEPLIANTS PRINTEMPS DOCUMENT	469.99		469.99	
62340000 CADEAUX	103.60		103.60	
62410000 FRAIS DE PORT DOCUMENTS	216.64	281.10	-64.46	-22.93
62411000 FRAIS PORT DE FILM PROJECTION		150.00	-150.00	NS
62500000 FRAIS DEPLTS COORDINATRICE	4 348.54	3 316.56	1 031.98	31.12
62501000 FRAIS DEPLTS ADMINISTRATEURS		128.64	-128.64	NS
62510000 FRAIS REALISATEURS ETC	2 055.54	3 004.63	-949.09	-31.59
62560000 FRAIS HEBERGEMENT MISSION FW	50.10	-0.60	50.70	NS
62570000 FR RECEPTION ET RBT REPAS	2 115.35	2 238.27	-122.92	-5.49
62600000 TELECOM	720.20	744.00	-23.80	-3.20
62610000 FRAIS POSTAUX AFFRANCHISSEMENT	2 149.97	1 563.10	586.87	37.55
62700000 FRAIS BANCAIRE	37.96	37.55	0.41	1.09
62800000 COTISATIONS	480.00	230.00	250.00	108.70

## Cotisation 2021

Le Conseil d'administration propose de ne pas augmenter pour 2021 la cotisation et de la maintenir à 155 € . Cette proposition est adoptée à la majorité en Assemblée.

### Tarifs Cotisation Plein Champ

- 2014 : 120 €
- 2015 : 120 €
- 2016 : 120 €
- 2017 : 130 €
- 2018 : 150 € (+ 15%)
- 2019 : 155 € (+ 3%)
- 2020 : 155 €
- 2021 : proposition d'un maintien à 155€**

## PASSE CINÉ PLEIN CHAMP

Le Conseil d'administration propose un tarif à 5 euros pour le PASSE CINE PLEIN CHAMP (chèque cinéma), afin d'inclure dans le dispositif un maximum de salles Plein Champ. Une majoration est possible en caisse du cinéma afin d'atteindre le tarif de la salle.

Cette proposition est adoptée à la majorité en Assemblée.

Liste des salles partenaires (au 12 juin 2020) et majoration en caisse

### Puy de Dôme

Clermont-Ferrand, Le Rio (+ 0,50 €)

Cournon, Le Gergovie (+ 1,60 €)

Riom, Arcadia (1,50 €)

Courpière, Le Rex (pas de majoration)

La Bourboule, Le Roxy (+1€)

Parc Livradois Forez, Circuit Itinérant Cinéparc (+0,50 €)

### Haute Loire

Tence, Ciné Tence (pas de majoration)

Le Chambon sur Lignon, Cinéma Scoop (pas de majoration)

Sainte Sigolène, Cin'Etoiles (pas de majoration)

### Cantal

Murat, l'Arverne (+ 0,90 €)



Voir en annexe 8 présentation du Passe Ciné Plein Champ



# Annexes

## Statuts de l'association Plein Champ

### Article 1 Titre de l'association

Il est fondé entre les adhérents aux présents statuts une association régie par la loi du 1er juillet 1901 et le décret du 16 août 1901, ayant pour titre : PLEIN CHAMP.

### Article 2 – Buts de l'association

Cette association a pour buts :

- L'étude et la mise en oeuvre de pratiques de programmation, d'animation et de promotion de films destinées à favoriser la découverte de nouveaux spectateurs et la rencontre de publics locaux avec des oeuvres cinématographiques de qualité.
- La mise en commun de moyens techniques, humains et financiers nécessaires à la réalisation concrète de ces objectifs.
- L'aide concertée à la diffusion, à la création et la production de tout projet ayant retenu l'intérêt de l'Association seule ou en collaboration avec des partenaires professionnels extérieurs.
- La participation active de l'Association régionale à l'AFCAE.
- Une des particularités de cette Association est le regroupement de différents diffuseurs de films : salles, festivals, associations, pour assurer la diffusion et la gestion d'un cinéma de qualité dans notre région.

### Article 3 – Siège social

Le siège social est fixé au 5 rue des Cordeliers, 63100 Clermont-Ferrand.

### Article 4 – Membres de l'association

Composition de l'association :

- **sont membres actifs** : les représentants des salles de cinéma de proximité indépendantes, non affiliées à un groupe, sur le territoire auvergnat ou limitrophe à jour de leur cotisation.
- **Sont membres associés** : les associations de diffusion de cinéma travaillant en relation avec une salle de cinéma adhérente ou avec le milieu étudiant, à jour de leur cotisation et également les structures culturelles organisatrices d'évènements liés au cinéma (festivals, rencontres, ateliers d'éducation à l'image), hormis les distributeurs et programmeurs, à jour de leur cotisation.

### Article 5 Conditions d'adhésion

Toute salle de cinéma, circuit ou association travaillant à la diffusion d'un cinéma de qualité, représentée par son directeur.trice, animateur.trice ou président.e peut adhérer à l'Association sous couvert de l'approbation du Conseil d'Administration.

Tout membre actif et associé verse une cotisation déterminée lors de l'Assemblée Générale ordinaire annuelle.

## Article 6 **Perte de la qualité de membre**

La qualité de membre se perd par :

- la démission
- la dissolution
- la radiation prononcée par le Conseil d'Administration pour non paiement des cotisations ou pour motif grave de manquement aux statuts ou au règlement intérieur de l'Association. Dans tous les cas, l'intéressé est invité par lettre recommandée à se présenter devant le Bureau pour fournir des explications.

## Article 7 **Ressources**

Les ressources de l'Association comprennent :

- le montant des cotisations versées par les adhérents,
- le montant des sommes des membres bienfaiteurs,
- le produit financier de ses activités,
- les subventions de l'Etat, de la Région, des Départements, des Communes,
- les dons divers.

## Article 8 - **Conseil d'Administration : formation et renouvellement**

Le Conseil d'Administration

L'Association est dirigée par un Conseil d'Administration de quatre membres minimum avec, de préférence, au moins un représentant par département. La majorité des membres sera des responsables de salles de cinéma. Ils sont élus pour un an par l'Assemblée Générale ordinaire. Les membres sont rééligibles.

Le Conseil d'Administration est composé de :

- Un.e président.e ou 2 co-présidents.es (qui sont des responsables de salles de cinéma ou de circuits itinérants) dont la répartition des missions sont définies par le CA à la suite des élections
- si possible un ou plusieurs Vice-Président.e.s
- un Secrétaire Général et si possible un Secrétaire Adjoint
- un Trésorier et si possible un Trésorier Adjoint

Le Conseil d'Administration est renouvelé chaque année.

En cas de vacance, le Conseil pourvoit provisoirement au remplacement de ses membres. Il est procédé à leur remplacement définitif par la plus prochaine Assemblée Générale. Les pouvoirs des membres ainsi élus prennent fin à l'époque où devraient normalement expirer le mandat des membres remplacés.

## Article 9 - **Fonctionnement du Conseil d'Administration**

Le Conseil d'Administration se réunit au moins une fois par semestre, sur convocation du ou de la président.e ou de l'un des co-présidents, ou sur la demande d'au moins un tiers de ses membres. Les décisions sont prises à la majorité des voix (présentes ou représentées) des membres actifs, les membres associés n'ayant chacun qu'une voix consultative.



Tout membre du Conseil d'Administration qui, sans excuse, n'aura pas assisté à trois réunions consécutives pourra être considéré comme démissionnaire.

#### Article 10 - Assemblée Générale Ordinaire

L'Assemblée Générale ordinaire comprend tous les membres de l'Association à jour de leur cotisation annuelle. Elle se réunit chaque année sur convocation du ou de la président.e ou de l'un des co-présidents.

#### Article 11 - Conditions de convocation et de déroulement de l'Assemblée Générale ordinaire :

Les membres de l'Association sont convoqués quinze jours au moins avant la date fixée. L'ordre du jour est indiqué sur les convocations. Le ou la président.e ou les co-présidents, assisté.e (s) des membres du Conseil d'Administration, préside(nt) l'Assemblée et expose(nt) la situation morale de l'Association. Le Trésorier rend compte de la gestion et soumet le bilan à l'approbation de l'Assemblée. Il est procédé, après épuisement des questions à l'ordre du jour, au remplacement par scrutin, des membres du Conseil d'Administration.

Les décisions de l'Assemblée Générale devront être adoptées à la majorité des voix (présentes ou représentées) des membres actifs, les membres associés n'ayant chacun qu'une voix consultative.

#### Article 12 - Assemblée Générale Extraordinaire

Si besoin est, ou sur demande d'au moins un tiers des membres inscrits, le ou la président.e ou les co-présidents peut convoquer une Assemblée Générale extraordinaire, suivant les formalités prévues à l'article 11.

#### Article 13 - Règlement intérieur

Un règlement intérieur peut être établi et approuvé par l'Assemblée Générale.

#### Article 14 - Dissolution

En cas de dissolution, prononcée par les deux tiers au moins des membres présents à l'Assemblée Générale, un ou plusieurs liquidateurs sont nommés par celles-ci, et l'actif, s'il y a lieu, est dévolu conformément à l'article 9 de la loi du 1er juillet 1901 et au décret du 16 août 1901.

Statuts certifiés le 20 juin 2019 à Clermont-Ferrand,

Le Co-Président



Christophe Jeanpetit

Le Co-Président

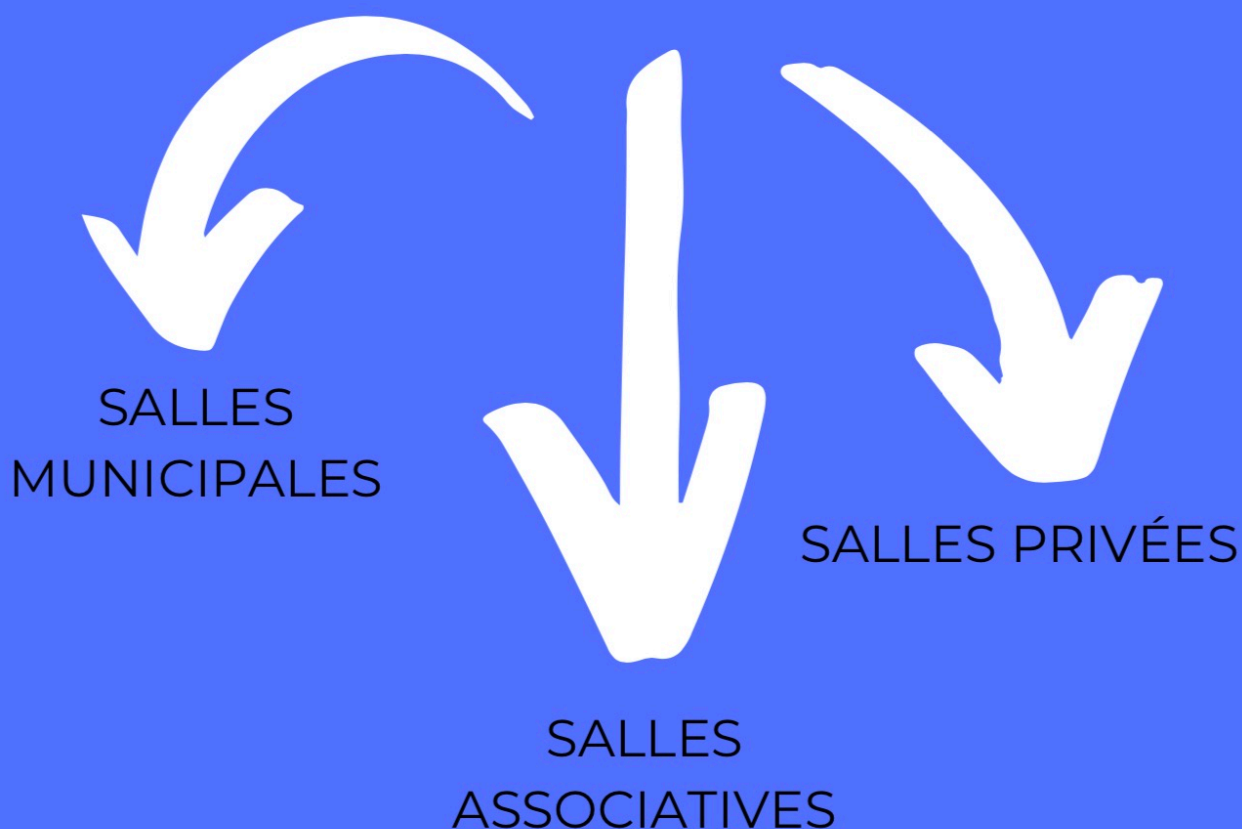


Bruno Rambier

# MATINÉE LAB

JEUDI 6 JUIN  
CINÉMA ARCADIA - RIOM (63)  
9h30 - 13h

*FINANCER // PÉRENNISER  
LES PROJETS // LES POSTES  
EN MÉDIATION*



# PROGRAMME

---

9h30 -10h

ACCUEIL

10h - 11h

QUELS EXEMPLES DE POSTES PÉRENNISÉS EN RÉGION ?

PRÉSENTATION DE PLUSIEURS CAS DE SALLES ET DE PROJETS, PAR DES EXPLOITANTS ET MÉDIATEURS

11h - 12h

LAB EN ACTION

QUEL PARCOURS POUR MA SALLE DANS LE DÉVELOPPEMENT D'UN POSTE EN MÉDIATION ?

ATELIERS COLLECTIFS  
PARTICIPANTS RÉPARTIS EN PETITS GROUPES ET  
PAR TYPE DE SALLES

12h15 - 13h

SYNTHÈSE ET ÉCHANGES COLLECTIFS

## INVITATION

# JOURNÉE DE FORMATION JEUNE PUBLIC

Proposée par les réseaux territoriaux de salles de cinéma de la Région Auvergne-Rhône-Alpes  
Adressée à l'ensemble des adhérents (programmateurs, médiateurs jeune public, responsables de salles de cinéma, animateurs...) et aux partenaires (médiathécaires, enseignants, responsables éducation...)

Une seule date, deux lieux au choix!

**Le jeudi 27 juin 2019**

- Au cinéma Le Fellini à Villefontaine (38)
  - À l'auditorium Cziffra à la Chaise-Dieu (43)
- Projection assurée par Ciné-Parc*

## La face cachée de la couleur

*Que nous révèlent les couleurs sur les intentions du cinéaste ?  
Que nous disent-elles de notre culture, quels symboles dévoilent-elles ?  
Comment utiliser la couleur en salle de cinéma pour promouvoir un événement,  
décorer sa salle, animer une séance ?*

**INSCRIPTION OBLIGATOIRE AVANT LE 19 JUIN 2019 SUR CE LIEN :**

<https://forms.gle/w7Cbi7UtjvwzwQE8>

### Contacts :

[www.acrira.org](http://www.acrira.org)  
[pauline.bertho.cett@gmail.com](mailto:pauline.bertho.cett@gmail.com)



[www.les-ecrans.org](http://www.les-ecrans.org)  
[prog@les-ecrans.org](mailto:prog@les-ecrans.org)



[www.grac.asso.fr](http://www.grac.asso.fr)  
[forum@grac.asso.fr](mailto:forum@grac.asso.fr)



[www.cinema-auvergne.fr](http://www.cinema-auvergne.fr)  
[reseaupeinchamp@gmail.com](mailto:reseaupeinchamp@gmail.com)



### Avec le soutien :



**Accueil à partir de 9h30**



**10h Projection *L'Extraordinaire Voyage de Marona*, Anca Damian**  
 Cinéma Public Films - Sortie prévue au 4ème trimestre 2019 - 1h32  
*Victime d'un accident, une chienne se remémore les différents maîtres qu'elle a eus et qu'elle a aimés inconditionnellement tout au long de sa vie.*  
 Compétition officielle- Festival du film d'animation d'Annecy 2019

**11h45 La couleur dans l'art : intervention et échanges**

Intervenants :

À Villefontaine : Pierre Lacôte, médiateur-conférencier au musée des Beaux-Arts de Lyon

À La Chaise-Dieu : Isabelle Pio Lopez enseignante plasticienne honoraire à l'école nationale supérieure d'architecture de Clermont-Ferrand

**12h45 Repas en commun sur place** (sur réservation uniquement)

**14h Ateliers pratiques précédés d'une projection d'un court métrage du réalisateur invité**

Atelier ①	OU	Atelier ②
Initiation à la couleur dans le film d'animation		Création d'une animation « couleur »
Atelier pratique encadré par : - À Villefontaine : Jean-Charles Mbotti Malolo, réalisateur de <i>Make It Soul</i> - À La Chaise-Dieu : Lorelei Paliès, animatrice volume ( <i>Wardi, Le Petit Bonhomme de poche, Neige...</i> )		Ateliers à piocher : 3 animations possibles autour de la couleur en s'appuyant sur des films jeune public

**15h45 Présentation du line-up en images**



**16h Projection *La Fameuse Invasion des ours en Sicile*, Lorenzo Mattoti**  
 Pathé - Sortie nationale le 9 octobre 2019 - 1h21  
*Tout commence le jour où Tonio, le fils du roi des ours, est enlevé par des chasseurs dans les montagnes de Sicile. Profitant de la rigueur d'un hiver qui menace son peuple de famine, le roi Léonce décide d'envahir la plaine où habitent les hommes...*  
 Sélection Un Certain Regard - Festival de Cannes 2019  
 Compétition officielle- Festival du film d'animation d'Annecy 2019

**Projection supplémentaire du film le mercredi 26 juin à 20h30 à la Chaise-Dieu**  
 Possibilité de réserver un hébergement sur place

**Fin de la journée vers 17h30**

Merci aux partenaires de cette journée :



Les réseaux AcirA, GRAC, Les Ecrans et Plein Champ  
vous proposent

# LA SALLE DE CINÉMA

## LIEU CULTUREL DE PROXIMITÉ

### RENCONTRES RÉGIONALES DE L'EXPLOITATION CINÉMATOGRAPHIQUE

Vendredi 22 novembre 2019  
Ciné Mourguet à Ste-Foy-Lès Lyon





La salle de cinéma de proximité est amenée aujourd'hui à se réinventer face aux pratiques culturelles des habitants.

Rencontres avec des élus, des techniciens et des professionnels, pour s'informer et échanger sur votre cinéma, son rôle au coeur du territoire et son devenir.

## Vendredi 22 novembre 2019 Ciné Mourguet à Sainte-Foy-Lès-Lyon

- Accueil à partir de **13h30**
- **14h** Introduction par un/une élu.e {nom en attente} de la Région Auvergne-Rhône-Alpes et par Monsieur Michel Prosic, Directeur Régional des Affaires Culturelles de la région Auvergne-Rhône-Alpes.
- **14h30** Rencontres sur l'économie d'un cinéma, son projet culturel, ses perspectives de développement.
- **18h30** Apéritif
- **19h30** Projection

Merci de bien vouloir confirmer votre présence.

### AcrirA

2 rue des Arts et Métiers • 38000 Grenoble  
04 76 21 61 96 • [contact@acira.org](mailto:contact@acira.org)  
[www.acira.org](http://www.acira.org)

### GRAC

24 rue Emile Decorps • 69100 Villeurbanne  
04 78 42 78 97 • [forum@grac.asso.fr](mailto:forum@grac.asso.fr)  
[www.grac.asso.fr](http://www.grac.asso.fr)

### Les Ecrans

La Cartoucherie • 33 rue de Chony  
26500 Bourg-Lès-Valence  
04 75 61 62 76 • [contact@les-ecrans.org](mailto:contact@les-ecrans.org)

### Plein Champ

5 rue des Cordeliers • 63100 Clermont-Ferrand  
04 73 90 10 48 • [reseaupleinchamp@gmail.com](mailto:reseaupleinchamp@gmail.com)  
[www.cinema-auvergne.fr](http://www.cinema-auvergne.fr)

## FICHE ANIMATION et EVENEMENT

### *Nature*

Ces évènements consistent en des débats après les films, des rencontres avec des réalisateurs et/ou intervenants qualifiés, des temps pédagogiques ou ludiques pour les séances jeune public.

### *Buts*

L'organisation d'animations dans les salles répond à deux objectifs :

- faire de la salle de cinéma un lieu culturel vivant et convivial, un lieu d'échanges social qui rassemble les différents spectateurs d'un même territoire,
- encourager la culture cinématographique et les débats d'idées

### *Démarche*

Plein Champ a soutenu ou organisé la venue de réalisateurs ou d'intervenants spécialistes sous forme de tournées avec un minimum deux salles dans les cinémas partenaires. Ainsi à l'issue des projections de leurs longs métrages, les intervenants peuvent échanger avec les spectateurs. C'est l'occasion d'approfondir un thème, de donner son point de vue et de mieux appréhender l'univers de la création

cinématographique. Plein Champ essaie de travailler à chaque fois sur les films tournés en Auvergne et soutenu par le Conseil Régional, comme il est précisé dans la convention avec cette collectivité. Les partenariats sont devenus essentiels pour la réussite des projets : tant au niveau national ou régional (qualité et coûts), que local (relais spectateur et répondre à un besoin).

### *En pratique*

Le partenariat de Plein Champ intervient à plusieurs niveaux de l'action. Selon les projets et les besoins des cinémas, l'association se charge de :

- la recherche d'évènements, **avec une attention particulière pour les films tournés ou co-produit en Auvergne Rhône Alpes**
- la recherche de partenaires régionaux ou nationaux pour garantir la qualité des évènements ou des intervenants et diminuer les coûts,
- la recherche de partenaires locaux lorsque c'est possible, pour ancrer l'évènement dans une dynamique de territoire
- l'organisation des animations et des tournées,
- la circulation des films,
- les projections aux exploitants des films concernés
- la prise en charge d'une part des frais (déplacements surtout) jusqu'à 150 € par animation,
- les achats ou éditions éventuelles de plusieurs centaines d'exemplaires d'un document de 4 pages sur le film,
- l'édition de flyers et mail d'information pour annoncer l'évènement dans chaque salle et auprès de la presse
- l'annonce de l'évènement sur le site internet Plein Champ, les réseaux sociaux

Le cinéma prend en charge aussi une part des frais et fait un travail de communication auprès de ses réseaux locaux et de la presse. Il établit de plus en plus souvent des partenariats avec des associations locales. Enfin il se charge de l'accueil, la projection et perçoit les recettes de ces séances.



	<b>Le Grand Bal,</b> Documentaire de Laetitia Carton, tourné dans l'Allier (03) et Puy de Dôme (63)	Projeté aux exploitants lors d'une journée professionnelle Plein Champ en juillet 2018 au cinéma de la Bourboule (63)	Dernière séance au cinéma de Les Ancizes-Comps accompagnée par l'AMTA avec un musicien réseau Musiques et Danses Trad d'Auvergne (60 entrées)
	<b>L'extraordinaire histoire du facteur Cheval,</b> fiction de Nils Tavernier, co-production Auvergne Rhône Alpes Cinéma	Projeté aux exploitants lors d'une journée professionnelle Plein Champ 20/11/2018 au cinéma de Brioude (43)	Rencontre avec Emmanuel Thomas, un des directeur de casting du film au cinéma de Monistrol sur Loire (33 entrées)
	<b>Marche ou Crève,</b> fiction de Margaux Bonhomme, co-production Auvergne Rhône Alpes Cinéma	Projeté aux exploitants lors des journées professionnelles de Charlieu en août 2018	Tournée de la réalisatrice les 29 et 30 janvier 2019 dans les cinémas de Courpière et Mauriac (58 entrées)
	<b>Pierre, tu trembles,</b> documentaire de Pierre Gadrey et Marie Chrsitine Duchaley tourné à Moulins (03) et Clermont-Ferrand (63)	DVD envoyé aux exploitants	Ciné-débat en présence des réalisateurs, organisé le 3 avril au cinéma Le Paris de Brioude (12 entrées)
	<b>J'veux du Soleil,</b> documentaire de François Ruffin et Gilles Perret, tourné en partie dans la Drôme	Projetés aux exploitants lors d'une journée Plein Champ le 5/03/19 au cinéma Arcadia de Riom (63)	Nombreuses séances et ciné-débat organisé au cinéma La Viouze avec des journalistes locaux (La montagne)
	2 courts-métrages de <b>Mèche Courte :</b> <b>Cheese et Petit Astre</b>	Projetés aux exploitants lors d'une journée professionnelle Plein Champ le 9/04/19 au cinéma Rex de Courpière (63)	Inscription du cinéma de Courpière à Mèche Courte
	<b>Lucie après moi le Déluge,</b> documentaire de Sophie Lordon tourné en Ardèche (7)	Lien de visionnage et communication envoyés aux exploitants	Tournée de la réalisatrice pour 4 ciné-débats en juin et octobre dans 4 salles (220 spectateurs)
	<b>Alice et le Maire,</b> fiction de Nicolas Pariser co-production Auvergne Rhône Alpes Cinéma Soutien AFCAE	Projeté aux exploitants lors des journées professionnelles de Charlieu en août 2019	Diffusion en salle sans accompagnement
	<b>Debout sur la Montagne,</b> comédie de Sébastien Betbeder, co-production Auvergne Rhône Alpes Cinéma	Projeté aux exploitants lors des journées professionnelles de Charlieu en août 2019	Diffusion en salle sans accompagnement
	<b>J'ai perdu Mon Corps,</b> Film d'animation de Jérémy Clapin, co-production Auvergne Rhône Alpes Cinéma soutien AFCAE, GNCR	Projeté aux exploitants lors des journées professionnelles de Charlieu en août 2019	Diffusion en salle sans accompagnement
	<b>Les Petits Maîtres du Grand Hôtel,</b> documentaire, comédie musicale de Jacques Deschamps co-production Auvergne Rhône Alpes Cinéma	Projeté aux exploitants lors des journées professionnelles de Charlieu en août 2019	Rare Diffusion en salle, sans accompagnement
	<b>Marche avec les Loups,</b> documentaire de Jean Michel Bertrand, co-production Auvergne Rhône Alpes Cinéma Soutien AFCAE Jeune Public	Projeté aux exploitants lors d'une journée professionnelle Plein Champ le 3 décembre à Brioude (43)	Tournée du réalisateur en cours en 2020

La salle de cinéma  
en France

Comment ça marche ?



L'AcrirA, Les Écrans, le GRAC et Plein Champ sont soutenus par :





Une brochure réalisée par l'Acirifl avec le concours des Écrans, du Grac et de Plein Champ.

## Comprendre Le fonctionnement du cinéma en France

Le cinéma est un art à part entière, et une activité économique à part entière. Mais la part n'est pas la même pour tous !

Si les budgets de certains films donnent le vertige, si des cachets de stars sont parfois ahurissants, ces excès ne sont pas représentatifs de l'ordinaire du secteur. La France est le pays d'Europe qui compte le plus grand nombre d'écrans par habitant et se situe au premier rang européen sur le plan de la fréquentation. On peut s'en réjouir ! Derrière ces deux indications, se dévoile une très grande diversité de salles de cinéma et de spectateurs.

Ce livret propose de comprendre les mécanismes de cette filière.

Osons un parallèle : dans le domaine alimentaire, on évoque les centrales d'achats et les circuits courts ; dans le secteur du cinéma, on parle de circuits nationaux et de cinémas de proximité. Sans les opposer systématiquement, il s'agit pour chaque spectateur de devenir acteur ! Les cinémas de proximité participent à la vie de la cité, défendent la diversité des œuvres et des auteurs, avec des tarifs modérés. Partager votre passion du cinéma avec eux, c'est participer à la construction de territoire qui nous rassemble.

Jacques Richer, Président de l'AcirA  
Cyril Désiré, Président des Écrans

Marion Sommermeyer, Présidente du Grac

Christophe JeanPetit et Bruno Rambier, co-Présidents de Plein Champ

Avec une moyenne de trois "sorties ciné" par an, le cinéma reste la sortie culturelle préférée des Français. Bien que cette discipline artistique n'ait que 120 ans, elle a su emballer le public depuis sa création et ne cesse d'évoluer au rythme des grands changements de notre société.

Nous y avons nos habitudes, pourtant, le fonctionnement des cinémas français reste un mystère pour beaucoup d'entre nous. Cette brochure nous apporte un éclairage sur la gestion des salles de cinéma en France, qu'on appelle "l'exploitation cinématographique".

- Qui assure la réglementation du cinéma ?
- Où va notre argent lorsque nous achetons une place de cinéma ?
- Qu'est-ce qu'un cinéma de proximité ?
- Pourquoi devons-nous attendre plus d'un an avant qu'un film soit programmé à la télévision ?
- Pellicule argentique, support numérique, quelle différence ?
- Qu'est-ce qu'un réseau de salles de cinéma ?
- Quelles sont les spécificités de la région Auvergne-Rhône-Alpes ?

Des questions auxquelles nous allons essayer de répondre ici !

### Crédits photos

Par ordre d'apparition : Memento Films Distribution, Le Pacte, Haut et Court, Studio Canal, Jour2fête, Pyramide Distribution, Gebeka Films, AMLF.



## État des lieux du cinéma en France

Chaque année, plus de 65% des Français se rendent dans les salles obscures. Grâce à un autofinancement du secteur du cinéma en France, celui-ci se place parmi les meilleurs mondiaux : autant du point de vue de la création cinématographique que des équipements.

### Quelques chiffres clés

Avec ses 2040 établissements (dont 226 cinémas multiplexes et 1182 cinémas classés Art et Essai) et ses 5981 écrans, la France occupe la première place au classement européen et la quatrième au classement mondial.

56% des cinémas sont des mono-écrans.

En 2018, 684 films inédits sont sortis en salle, dont 237 sont d'initiative française (films agréés par le CNC dont le financement est principalement français).

En 2018, la France est au premier rang européen de fréquentation avec 200,5 millions d'entrées, devant le Royaume-Uni (177 millions d'entrées) et l'Allemagne (105,4 millions d'entrées).

Source : bilan CNC 2018

### Le saviez-vous ?

Un cinéma est appelé multiplexe lorsqu'il a plus de 8 écrans. Bien que seulement 11% des cinémas en France soient des multiplexes, ceux-ci représentent près de 41% des écrans du territoire.



## Zoom sur la Région Auvergne-Rhône-Alpes

Auvergne-Rhône-Alpes est la région la mieux équipée de France en cinémas, et notamment en salles de proximité. 257 communes sont dotées d'une salle de cinéma sur les 1660 équipées en France, soit 13,9% des écrans français. Les spectateurs de notre région représentent 27,3% de la fréquentation nationale.

La Région Auvergne-Rhône-Alpes développe, en partenariat avec l'État (Centre National du Cinéma et de l'Image animée et DRAC Auvergne-Rhône-Alpes), une politique innovante et ambitieuse en faveur du cinéma et de l'audiovisuel.

Dans le domaine de l'exploitation cinématographique, cette politique régionale vise à favoriser l'accès de tous à la diversité de la création cinématographique, sur l'ensemble du territoire. Les aides à la création et à la rénovation de salles, à l'équipement de matériel spécifique pour le handicap sensoriel, permettent d'améliorer les conditions d'accueil du public et contribuent à l'aménagement du territoire.

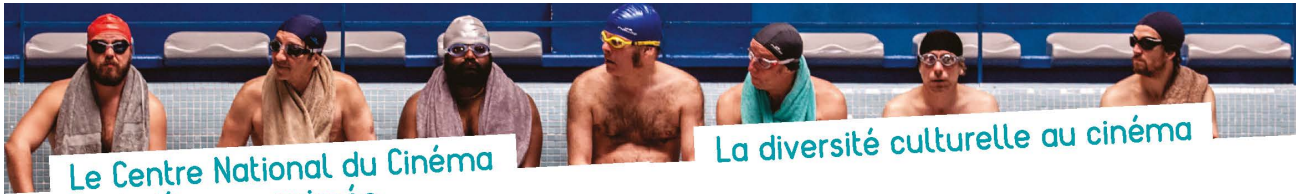
L'éducation à l'image est une priorité régionale, et la Région participe à l'ensemble des dispositifs d'éducation à l'image (*Lycéens et apprentis au cinéma, Passeurs d'images*). Le PASS' Région permet aux lycéens et apprentis d'accéder aux salles de proximité à moindre coût.

La Région a également mis en place des soutiens à la mise en réseau de salles et à la médiation, pour favoriser le renouvellement des publics.

La Région apporte aussi son soutien à la diffusion de films (*Mèche Courte* pour les courts métrages et *Les Toiles du doc* pour les documentaires).

Plus largement, la Région Auvergne-Rhône-Alpes intervient dans l'ensemble des champs de la filière du cinéma et des industries culturelles et créatives, en accompagnant l'émergence d'auteurs-réalisateurs, en soutenant la création et la production de films pour le cinéma et la télévision, en contribuant à la valorisation du patrimoine cinématographique, en accompagnant plus de 30 festivals de cinéma et un réseau de festivals, dont les plus grandes manifestations de renommée mondiale comme le *Festival International du Film d'Animation d'Annecy* ou encore le *Festival du court métrage de Clermont-Ferrand*.

[www.auvergnerrhonealpes-cinema.fr](http://www.auvergnerrhonealpes-cinema.fr)



## Le Centre National du Cinéma et de l'image animée

## La diversité culturelle au cinéma

Le Centre national du cinéma et de l'image animée (CNC) a été créé en 1946 par les pouvoirs publics et les professionnels du cinéma. Cet établissement public, placé sous la tutelle de l'État, bénéficie d'une autonomie financière.

Institution incontournable du cinéma en France, les missions du CNC s'articulent autour :

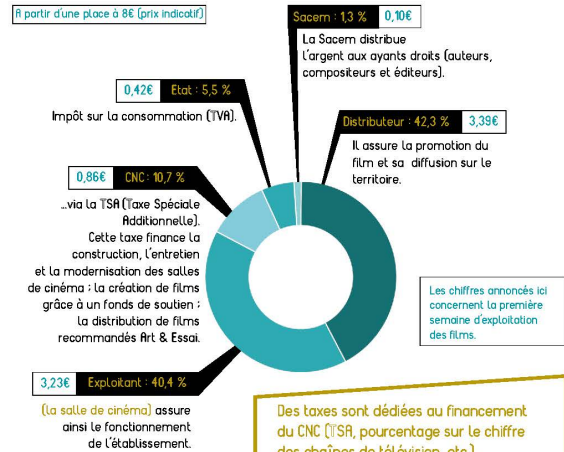
- du soutien à la création et à l'économie du cinéma
- de la réglementation du cinéma en France
- de la négociation de la politique européenne et internationale du cinéma
- de la promotion et de la diffusion des œuvres
- de la coopération avec les collectivités grâce à une politique territoriale visant à faire du cinéma un pôle de développement culturel et économique local
- de la protection du patrimoine cinématographique

### Le saviez-vous ?

Le CNC a pour objectif de soutenir le cinéma en France. Depuis 2009, ses missions englobent également le soutien aux jeux vidéo, à l'audiovisuel et aux multimédias. Comme pour le secteur du cinéma, le CNC dispose d'un fonds d'aides pour développer la création dans ces nouveaux secteurs.

[www.cnc.fr](http://www.cnc.fr)

Les objectifs du CNC s'inscrivent dans une politique culturelle qui favorise l'exception culturelle française ou diversité culturelle. Dans le cinéma, cette exception se traduit par un autofinancement du secteur. L'exemple le plus probant est la répartition moyenne des recettes sur une place de cinéma achetée :



Sources : bilan CNC 2016

6

1

## Les cinémas de proximité

Les cinémas de proximité sont souvent de petites ou moyennes exploitations indépendantes dont la programmation des films est diversifiée.

Véritables lieux d'échange, ces salles accompagnent leur programmation de rencontres, débats, animations, éducation à l'image, créant ainsi un lien privilégié avec les spectateurs. Elles s'inscrivent souvent dans une démarche culturelle et citoyenne grâce aux relations qu'elles nouent avec des acteurs institutionnels, culturels et associatifs.

La gestion des salles de proximité peut être privée, associative ou régie par des collectivités territoriales (communes et communautés de communes dans la majeure partie des cas).

Les postes de médiateurs culturels se développent en région pour offrir un lien privilégié avec les films auprès de tous les publics. Des ateliers et animations sont proposés autour des œuvres notamment auprès des jeunes et des publics les plus fragiles. Un travail étroit est mené avec les structures locales pour faire de la salle de cinéma un lieu de rencontres sur chaque territoire.

De nombreux cinémas de proximité sont affiliés à des réseaux régionaux et nationaux. Ces associations assurent le maillage territorial de ces cinémas et contribuent à l'exposition de films de qualité tout au long de l'année (aide à l'organisation d'animations et d'actions d'accompagnement, développement de projets spécifiques).

### Le saviez-vous ?

Une grande partie des salles de proximité détiennent le label « Art et Essai » et participent à la formation d'une identité citoyenne. L'AFCRE (Association française des cinémas d'Art et d'Essai) fédère ces salles et promeut la pluralité des lieux de diffusion cinématographique, le soutien du cinéma d'auteur, et la formation des publics. En plus du classement Art et Essai, les salles de cinéma peuvent obtenir trois labels : Jeune public, Recherche et découverte, Patrimoine et répertoire.

[www.art-et-essai.org](http://www.art-et-essai.org)

En 2018, la France compte 28 associations régionales, représentant 1000 établissements.

Au niveau national, des associations telles que l'ACRID (Association du cinéma indépendant pour sa diffusion), l'AFCRE ou le GNCR (Groupement national des cinémas de recherche) permettent l'accès à des cinématographies plus exigeantes et ainsi favorisent la démocratisation de ces œuvres.

## L'Agence pour le développement régional du cinéma

Créée en 1983 à l'initiative du ministère de la Culture, l'Agence pour le développement régional du cinéma (ADRC) est devenue l'un des acteurs essentiels dans le domaine de l'exploitation et de la diffusion cinématographique en France. Dans une dynamique d'accès à la culture pour tous portée par le ministère de la Culture, l'ADRC prend en charge le renforcement des équipements cinématographiques (notamment dans les zones les moins desservies) et le développement de l'accès aux films.

En près de 40 ans, l'ADRC s'est spécialisée sur les questions d'aménagement culturel du territoire. Elle est aujourd'hui régulièrement sollicitée par les collectivités territoriales et l'État

Ses missions s'articulent ainsi autour du maintien et du développement d'un réseau de salles diversifié sur l'ensemble du territoire. Ainsi, les réseaux de salles de proximité font souvent appel aux compétences de l'ADRC.

[www.adrc-asso.org](http://www.adrc-asso.org)

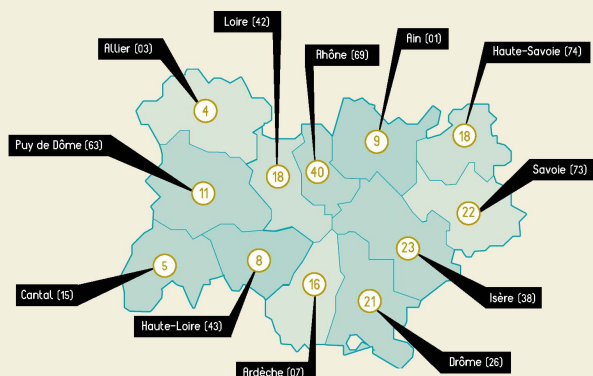
6

9

## Les réseaux de salles en Auvergne-Rhône-Alpes

En Auvergne-Rhône-Alpes, il existe quatre réseaux de salles de proximité :

- L'AcirA
- Les Écrans
- Le GRAC
- Plein Champ

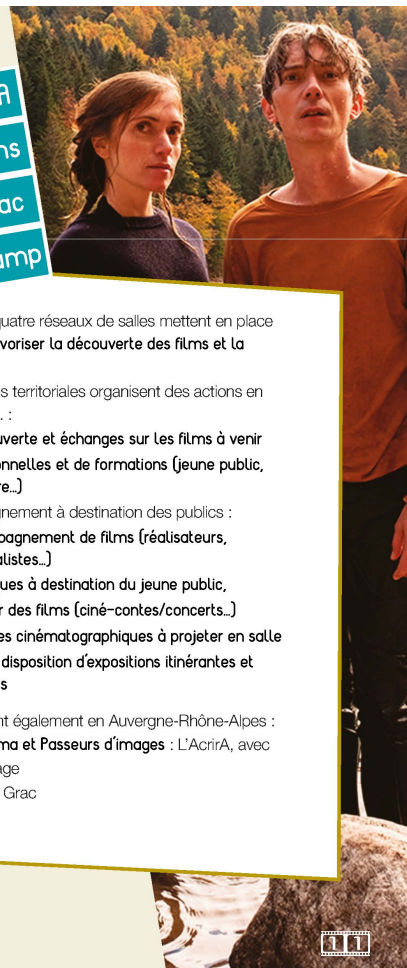


Ces quatre associations travaillent ensemble pour un maillage culturel du territoire. En 2019, ces quatre réseaux de salles regroupent près de 200 cinémas, et fédèrent plus de 8 millions de spectateurs.

Plus d'informations sur ces réseaux : [www.acirA.org](http://www.acirA.org) [www.les-ecrans.org](http://www.les-ecrans.org)  
[www.grac.asso.fr](http://www.grac.asso.fr) [www.cinema-auvergne.fr](http://www.cinema-auvergne.fr)



AcirA  
Écrans  
Grac  
Plein Champ



Tout au long de l'année, les quatre réseaux de salles mettent en place diverses actions en vue de favoriser la découverte des films et la rencontre des publics.

Pour ce faire, ces associations territoriales organisent des actions en direction des professionnels... :

- Journées de découverte et échanges sur les films à venir
- Journées professionnelles et de formations (jeune public, cinéma documentaire...)

...et des actions d'accompagnement à destination des publics :

- Journées d'accompagnement de films (réalisateurs, protagonistes, spécialistes...)
- Ateliers pédagogiques à destination du jeune public,
- Temps forts autour des films (ciné-contes/concerts...)
- Création de pastilles cinématographiques à projeter en salle
- Création et mise à disposition d'expositions itinérantes et d'outils pédagogiques

Ces associations coordonnent également en Auvergne-Rhône-Alpes :

**Lycéens et apprentis au cinéma et Passeurs d'images** : L'AcirA, avec Sauve qui peut le court métrage

**Réseau Médiation Cinéma** : le Grac

**Mèche Courte** : Les Écrans



## Le cinéma itinérant

## L'éducation à l'image

C'est dans les années 1980, alors que l'accès à la culture partout et pour tous devient une priorité, que le cinéma itinérant émerge sous sa forme actuelle. Présents sur tous les territoires et en particulier en milieu rural, les circuits itinérants s'emparent des salles des fêtes, polyvalentes, établissements scolaires, MJC, espaces extérieurs pour installer leurs écrans.

Selon une étude menée en 2015 par l'ANCI (Association nationale des cinémas itinérants), 98 circuits itinérants sont recensés en France.

Principalement associatifs, ces circuits peuvent également être régis par des collectivités territoriales, prendre la forme de SCOP ou de sociétés participatives. Les cinémas itinérants couvrent la majeure partie du territoire français : en 2015, 81 départements disposent d'au moins un point de projection de cinéma itinérant.

Tout comme les cinémas fixes, les circuits itinérants disposent d'un numéro d'autorisation décerné par le CNC. Ils peuvent également obtenir des labels et participer à des dispositifs d'éducation à l'image. En 2018, 21 circuits sont classés Art et Essai, dont 16 détiennent le Label "Jeune public".

En Auvergne-Rhône-Alpes, beaucoup de salles de cinéma, indépendantes et de proximité, s'engagent dans l'éducation à l'image en direction des enfants et des jeunes, notamment dans le cadre des dispositifs reconnus par l'Éducation nationale.

Ces dispositifs ont pour vocation d'accompagner les élèves tout au long de leur scolarité :

- Maternelle et cinéma
- École et cinéma
- Collège au cinéma
- Lycéens et apprentis au cinéma

Ils permettent aux élèves la découverte d'œuvres cinématographiques en salle. L'objectif est de développer la curiosité et l'esprit critique des jeunes spectateurs grâce à la découverte d'œuvres marquantes, tout en leur donnant la capacité d'analyser et de cerner les enjeux d'un film.

Ce système propose au minimum trois séances de cinéma pour l'année scolaire en s'appuyant sur une programmation établie pour chaque cycle, accompagnée d'outils pédagogiques adaptés.

Quelques exemples de films présentés aux élèves sur l'année 2019-2020 : 12.3. Léon (Maternelle et cinéma), Ma Vie de Courgette (École et cinéma), Moonrise Kingdom (Collège au cinéma), ou encore Petit paysan (Lycéen et apprentis au cinéma).

Les cinémas proposent également des séances à la carte pour les enseignants.

### Le saviez-vous ?

L'ANCI a été créée en 2011 lors de la transition numérique. Elle représente aujourd'hui 45 circuits de cinémas itinérants en France et Outre-mer, dont 12 en Auvergne-Rhône-Alpes. En plus de regrouper les professionnels et bénévoles du secteur, l'association propose des formations pour développer des compétences adaptées au cinéma itinérant.

[www.cinema-itinerant.org](http://www.cinema-itinerant.org)

### Le saviez-vous ?

Passeurs d'images est une action nationale d'éducation à l'image à destination des jeunes éloignés des pratiques culturelles. Dans le cadre de la politique de la ville et hors temps scolaire, ce dispositif favorise la rencontre des publics avec l'image, le cinéma et l'audiovisuel.

[www.passeursdimages.fr](http://www.passeursdimages.fr)



## L'ère du numérique

Véritable révolution dans le monde du 7e art, le cinéma numérique s'installe dans nos salles dès le début des années 2000. Cette avancée technologique facilite grandement la production, la distribution et la projection des films, laissant derrière elle les pellicules argentiques, utilisées depuis l'invention du cinématographe.

En 2010, près de 18% des cinémas en France sont équipés de projecteurs numériques. Aujourd'hui, la totalité des établissements français ont pu adapter leurs équipements.

Si le numérique améliore l'expérience des spectateurs (qualité sonore, visuelle, 3D et 4D, audiodescription...), l'acquisition de projecteurs adaptés représente un fort investissement financier pour les cinémas. C'est grâce à une aide du CNC et des collectivités publiques que tous les établissements ont pu en faire l'acquisition. En Auvergne-Rhône-Alpes, la Région et certains départements ont largement contribué à cette transition.

Le passage au numérique a également eu des répercussions sur la distribution des films : le coût d'une copie numérique est dix fois moins important qu'une copie en 35 mm. Les films circulent aujourd'hui grâce à des disques durs, supports réutilisables, peu coûteux et plus faciles à transporter. Et depuis quelques années, la circulation des films se dématérialise grâce à l'ADSL et la fibre optique.

### Le saviez-vous ?

Paradoxalement, avec le passage au numérique, la petite et la moyenne exploitation ont vu leurs dépenses annuelles augmenter, avec un surcoût global estimé à 8 700 € par an et par écran.

114

## La chronologie des médias

Apparue dans les années 1980 suite à la démocratisation de la télévision et la baisse de la fréquentation en salle, la chronologie des médias se fonde sur un accord entre différents acteurs audiovisuels.

Cela permet de régler le délai entre la sortie d'un film en salle et sa diffusion en DVD/Blu-Ray, sur les plateformes de VOD (visionnage payé à l'acte sans abonnement), à la télévision, et en SVOD (plateforme avec système d'abonnement payant).

Le but est de soutenir les salles de cinéma qui ont la première fenêtre d'exploitation des films, de quatre mois à ce jour.

pour un film ayant fait moins de 100 000 entrées

pour un film ayant fait plus de 100 000 entrées

Sortie du film en salle



### Le saviez-vous ?

En 2019, Netflix domine le marché des SVOD, suivi d'Amazon Prime et de Canal+. La France compte 13,6 millions d'utilisateurs de SVOD. Pour contourner la chronologie des médias, ces plateformes proposent de plus en plus de séries. C'est pourquoi le CNC a étendu la taxe vidéo aux plateformes SVOD. Disney et Apple préparent leur entrée sur ce marché.

115



# Le Passe Ciné Plein Champ

Plein Champ propose une nouvelle offre de chèque collectif à destination des comités sociaux et économiques (CSE), ex-comités d'entreprise et des comités des œuvres sociales (COS).



## Un système avantageux pour la salle et le réseau

- **Objectif 1 : un passe collectif pour fidéliser le public actif**

Ce Passe Ciné permet de valoriser le réseau des cinémas indépendants et des circuits itinérants adhérents en tant que collectif de salles, grâce à un chèque unique, commun et valable dans les différents cinémas partenaires Plein Champ. L'objectif premier pour la salle est de fidéliser ainsi un public salarié du public et du privé (et leur famille).

- **Objectif 2 : Nouveaux CSE /Nouveaux spectateurs**

Pour les salles qui ne disposent pas de chèque CE propre à leur structure, le but de ces chèques est d'attirer un public salarié à venir plus souvent dans leur cinéma. Plein Champ se charge du démarchage des CSE et COS sur leur territoire.

Pour les salles développant déjà leur propre offre de chèque cinéma, les Passes Ciné Plein Champ sont complémentaires. Ils pourront être vendus à d'autres CSE encore non contactés ou plus éloignés du territoire de la salle. Ils intéresseront ainsi les salariés habitant à proximité du cinéma. Le but est d'attirer aussi les salariés mobiles, venant régulièrement sur le territoire de la salle.

- **Objectif 3 : Soutien aux actions Plein Champ**

Les 0,30 € facturés aux CSE sur chaque chèque vendu permettent à Plein Champ, après déduction des frais de gestion, de dégager une source de revenus supplémentaires indispensables à la pérennité de l'association. Ainsi les Passes Ciné Plein Champ encouragent la poursuite d'actions pour les adhérents : animations, programmations mutualisées et journées de formation.

## Fonctionnement

**Passé Ciné d'une valeur de 5 € valable un an à compter de la date d'émission, non nominatif et utilisable dans les salles de cinémas adhérentes de Plein Champ qui le souhaitent (convention). Le tarif de 5 € permet d'inclure tous les cinémas du réseau.**

### 1

#### VENTES AUX CSE ET COS

Le chèque est vendu aux comités 5,30€ (dont 0,30 € de frais facturés au CSE). Ces 0,30€/chèque pour Plein Champ, correspondent à des frais de gestion + marge.

### 2

#### AU GUICHET DU CINEMA

Le salarié présente son Passe Ciné Plein Champ de 5€. Un supplément peut être demandé en caisse, pour atteindre le tarif le plus proche (tarif réduit ou tarif plein)

### 3

#### REMBOURSEMENT PAR PLEIN CHAMP

des chèques collectés aux salles partenaires garanti sous un mois maximum.

### Souplesse des impressions et prix contrôlés

Le partenariat avec le réseau de salles LES ECRANS, qui dispose du matériel adéquat pour éditer les Passes Ciné, permet des impressions à la demande (minimum 20 chèques), tout au long de l'année. Les coûts de gestion sont minimisés.

### Sécurité et contrôle

Apparaît sur le Passe Ciné un code barre pour contrôler les chèques utilisés et éviter toute falsification. Apparaît aussi la date de validité sur chaque chèque. Les salles sans lecteur de code barre peuvent ainsi accepter les chèques et vérifier leur validité.

### Contact

Plein Champ  
Pôle 22 bis Impasse  
Bonnabaud  
63000 Clermont-Fd

reseaupleinchamp@gmail.com  
04 73 90 10 48



## Revue de presse



## Cinéma

# Margaux Bonhomme vient présenter son film *Marche ou crève* au Rex, à Courpière

COURPIÈRE **LOISIRS** ART - LITTÉRATURE CINÉMA

Publié le 24/01/2019 à 16h05



Diane Rouxel et Jeanne Cohendy. © Agence THIERS

Le cinéma Le Rex de Courpière accueillera mardi 29 janvier Margaux Bonhomme, réalisatrice du film *Marche ou crève*, où il est question de handicap, de famille, d'émotion.

Pour son premier long métrage, Margaux Bonhomme a choisi de s'inspirer de sa propre histoire, de la relation entre deux sœurs dont l'une vit avec un lourd handicap. *Marche ou crève* est « un film d'émotion, qui parle beaucoup d'amour » comme elle le définit elle-même.

En collaboration avec Plein Champ, l'association régionale des exploitants indépendants auvergnats, la réalisatrice sera présente au cinéma Le Rex de Courpière, à l'occasion de la projection de son film, mardi 29 janvier, à 20 h 30.



(<https://www.lacommere43.fr/>)

**la Commère 43**  
L'info, c'est ici... et c'est gratuit

(<https://www.lacommere43.fr/>)



(</les-sorties-et-loisirs/trouver-une-sortie.html>)

samedi, 09 février 2019 08:53

## Tence : 110 spectateurs au ciné-débat autour de « L'Incroyable Histoire du facteur Cheval »



**110 spectateurs (petits et grands) se sont déplacés vendredi soir pour le biopic de Nils Tavernier, « L'Incroyable Histoire du facteur Cheval », tourné dans la Drôme.**

La soirée était proposée en présence d'Emmanuel Thomas, un des directeurs du casting enfants du film et chargé de figuration. A l'issue de la projection, les spectateurs ont pu échanger avec lui et en savoir un peu plus sur ce métier méconnu du grand public.

Emmanuel Thomas s'est ainsi occupé de tout le casting enfants sauf celui de l'actrice principale Zélie Rixon (il a néanmoins pris en charge les répétitions sur le tournage), le casting des bébés (choisis à la maternité) et celui des autres enfants.

Il a abordé diverses questions comme la commission des enfants du spectacle, les heures légales de tournage, les choix des silhouettes et silhouettes parlantes (moins de 5 mots) et de tous les figurants. En tout 120 figurants et 15 silhouettes dont 4 parlantes ont ainsi été castés pour le film. Le choix se faisant en fonction de la longueur des cheveux, de la taille des costumes d'époque déjà choisis, de la couleur des cheveux, des tatouages ou piercings apparents...

Un travail en amont du tournage essentiel et majeur dans la préparation du film car comme l'affirme Emmanuel Thomas: "il ne faut pas se rater avec les figurants, ce sont eux qui assurent l'ambiance de la scène. Bien sûr, les acteurs sont hyper importants, mais quand il y a une journée avec 40 ou 50 figurants habillés en époque, on s'y croirait, ça rend les choses encore plus réalistes".

### Les collégiens l'après-midi

L'après-midi, les 3e du collège Saint-Martin de Tence (34 élèves) ont pu partager un moment avec Emmanuel Thomas ; les questions ont été nombreuses, les collégiens s'étant montrés très curieux, notamment en ce qui concerne les salaires des acteurs et des figurants... de quoi susciter, peut-être, des vocations !


Cette rencontre a été possible grâce au partenariat de Ciné Tence avec Plein Champ, réseau de cinémas d'Auvergne.

### Prochaine animation

Prochain rendez-vous le samedi 23 février dès 20 h 30 avec la Nuit fantastique et 3 films d'épouvante/horreur : « Unfriended: dark web ([http://www.allocine.fr/film/fichefilm\\_gen\\_cfilm=263081.html](http://www.allocine.fr/film/fichefilm_gen_cfilm=263081.html)) », « Happy birthdead 2 you ([http://www.allocine.fr/film/fichefilm\\_gen\\_cfilm=263368.html](http://www.allocine.fr/film/fichefilm_gen_cfilm=263368.html)) », « Halloween ([http://www.allocine.fr/film/fichefilm\\_gen\\_cfilm=238622.html](http://www.allocine.fr/film/fichefilm_gen_cfilm=238622.html)) »

Tarifs : 6 € un film / 12 € les 3 films

Dernière modification le samedi, 09 février 2019 10:28

 J'aime 32

 Partager 32



Plus dans cette catégorie :

« Tence : les pompiers manoeuvrent en intérieur (/haut-lignon/item/20986-tence-les-pompiers-manoevrent-en-interieur.html)

Tence : c'est quoi le problème à la Maison de santé ? » (/haut-lignon/item/20994-tence-c-est-quoi-le-probleme-a-la-maison-de-sante.html)

Connectez-vous pour commenter

[Retour en haut \(/haut-lignon/item/20992-tence-110-spectateurs-au-cine-debat-autour-de-l-incroyable-histoire-du-facteur-cheval.html#startOfPageId20992\)](/haut-lignon/item/20992-tence-110-spectateurs-au-cine-debat-autour-de-l-incroyable-histoire-du-facteur-cheval.html#startOfPageId20992)

■ LES ANCIZES-COMPS

## Le festival a été clôturé en beauté

Le festival Les Gamins de la Viouze a battu son plein au cinéma La Viouze. Les jeunes du service civique d'Unis Cité ont proposé plusieurs animations : jeux « cris d'animaux » ; quizz ciné ; blind test musiques de films et dessins animés ; réalisation d'une séquence animée.

L'atelier théâtre d'ombre pour les tout petits, où les enfants ont projeté des personnages en ombres sur un fond d'écran pendant qu'une narratrice racontait une histoire, a connu un franc succès. Lors de l'atelier « Le labo s'anime » les enfants ont créé un film d'animation avec des personnages en pâte à modeler et des minis scénarii qu'ils avaient créés. Pour les plus



**LES GAMINS DE LA VIOUZE.** Les jeunes du service civique d'Unis Cité ont proposé plusieurs animations.

grands, l'atelier « effets spéciaux » les a amené à la découverte des différentes techniques d'effets spéciaux avec mise en pratique.

Les enfants ont pu se voir apparaître et disparaître

comme par magie à l'écran, et ont dû affronter une tornade. Un grand moment également avec « l'atelier son » de Jean-Carl Feldis, doublage et bruitage de cinéma. Un public actif qui a doublé une scène des Aristochats. Toute

la salle a participé pour faire le bruit de la pluie, des chiens qui aboient, la petite souris qui marche, une ambiance incroyable grâce au talent et à l'énergie de Jean-Carl Feldis. Une très jolie édition pour ce festival 2019. ■

# LA MONTAGNE

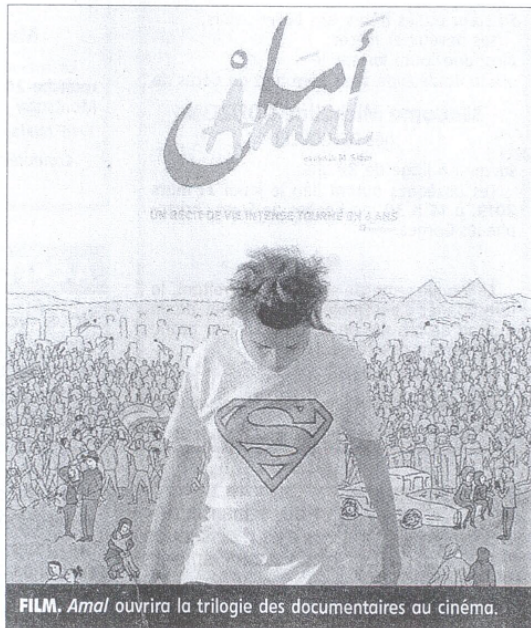
MERCREDI 20 MARS 2019

■ MURAT

## Le printemps du documentaire de retour

Il y a deux ans, les spectateurs découvraient *Food coop*, *Les mistralis gagnants* et *La photo vagabonde* lors du festival régional « Le printemps du documentaire », organisé par Plein Champ. Pour son retour, le cinéma l'Arverne a choisi trois films accessibles aux jeunes. Les documentaires *Amal* et *Dans la terrible jungle* dressent les portraits d'adolescents atypiques auxquels le jeune public saura s'identifier. *Dans les bois* immergera les spectateurs, des plus jeunes à partir de 8 ans aux plus âgés, dans les forêts ancestrales.

Mercredi 27 mars, à 20 h 30, Mélanie Simon Franza, distributrice du film *Amal*, animera la discussion en fin de séance et répondra aux interrogations des spectateurs sur la situation de l'Égypte en 2011 et 2017. C'est le portrait d'un pays en révo-



lution qui est dressé et la question de la liberté de penser et d'agir en tant que femme assumée qui

est posée.

Vendredi 29 mars, à 18 heures, l'équipe de l'Institut médico-éducatif

(IME) de Saint-Flour sera présente pour échanger sur les différents métiers exercés dans l'établissement. *Dans la terrible jungle*, de Caroline Capelle et Ombeline Ley, se déroule dans un IME. C'est un film performance, insolite et drôle entre pudeur et vérité.

Samedi 30 mars, à 16 heures, la compagnie Ktaclop, formée de naturalistes, conteurs et musiciens présentera le film *Dans les bois*, de Midaaugas Survilla. Une introduction permettra aux spectateurs une meilleure appréhension de cette immersion dans un lieu où les limites ont disparu, dans une nature sauvage et d'une fragile beauté, portée par une bande-son composée de bruits de la forêt. Un témoignage atypique, politique et fascinant, au plus près de la vie sauvage des forêts. ■

## Puy-de-Dôme → Culture

**NOUVEAU** ■ Grâce à la start-up Ici Aussi, le concert du 12 avril sera retransmis en direct, à travers l'Auvergne

# L'Orchestre d'Auvergne en live et en 4K

L'Orchestre d'Auvergne s'est associé à la start-up clermontoise Ici Aussi pour retransmettre son concert du 12 avril (20 heures, opéra de Clermont) dans quinze lieux en Auvergne. C'est live. C'est en 4K (top qualité). C'est interactif. C'est gratuit.

Pierre-Olivier Febvret

**M**olto crescendo. Le terme est presque faible pour qualifier l'activité effectivement grandissante de l'Orchestre d'Auvergne, tout dernièrement (et très justement) gratifié du prestigieux label « orchestre national en région ».

Il y a les tournées à travers le monde, les concerts parisiens, les nombreux rendez-vous à l'opéra ou dans les maisons de quartiers de Clermont, dans les plus belles et parfois isolées églises d'Auvergne. Il y a les enregistrements. Il y en a pour les bébés, les étudiants, les curieux, les mélomanes... pour celles et ceux qui veulent profiter, avec ces remarquables musiciens guidés par Roberto Forés Veses, des « vertus bénéfiques de la musique ». Voilà qui est devenu le slogan de l'Orchestre d'Auvergne. Cette



21 CORDES. Grâce à la technologie, à l'opéra de Clermont comme à la salle des fêtes de Villosanges... PHOTO FRED MARQUET

### Les quinze lieux de retransmission à travers l'Auvergne

Pour cette première, les lieux de retransmission et d'échanges engagés dans la démarche avec l'Orchestre d'Auvergne sont : le musée national du costume de scène de Moulins, la salle polyvalente de Villosanges, le CHU d'Estaing à Clermont-Ferrand, avec diffusion dans les chambres, le réseau des cinémas de proximité « Plein Champ » à

travers toute l'Auvergne, l'Écolodge Instant d'absolu au lac du Pêcher dans le Cantal, l'Atelier des Arts au Puy-en-Velay, le réseau des villes Michelin, la médiathèque d'Orcines. Il suffit de se rendre dans l'un de ces lieux (sauf CHU Estaing). Le début de la retransmission est prévu à 20 heures. Entrée gratuite dans la limite des places disponibles. Plus sur [orchestre-auvergne.com](http://orchestre-auvergne.com)

politique d'ouverture le pousse à investir le terrain numérique. Son nouveau label 100 % digital (*voir par ailleurs*) lui permet déjà de toucher les mélomanes à travers le monde. Il vise maintenant un public à la fois plus proche et plus isolé.

### Programme Bach avec Robert Levin

L'Orchestre d'Auvergne s'est associé à la start-up clermontoise Ici Aussi qui veut « révolutionner l'accès à la culture en réinventant la captation vidéo d'événements ».

Concrètement le concert du 12 avril prochain à l'opéra de Clermont, sera capté et retransmis en direct, en 4K (qualité optimale) dans quinze sites à travers l'Auvergne. Le tout avec une véritable réalisation télévisuelle et la possibilité de poser des questions, pendant l'entracte, au musicologue qui suit l'Orchestre d'Auvergne.

De quoi en savoir un peu plus sur l'admirable musique qui sera interprétée ce soir-là. Le chef américain Robert Levin guidera, pour l'occasion et en très grand spécialiste, l'ensemble dans la musique de Bach ; en l'occurrence deux con-

### LABEL DIGITAL

**Sibelius.** L'Orchestre d'Auvergne a lancé Orchestre d'Auvergne Live, label 100 % digital, accessible librement en streaming sur toutes les plateformes (Deezer, Spotify, iTunes, Apple music, Qobuz...). Il propose ainsi une sélection de ses grands rendez-vous captés en direct. Après la *Symphonie n°7 op.92* de Beethoven (enregistrée à l'opéra de Clermont), il vient de « sortir » le *Quatuor Voces intimae* de Jean Sibelius sous la direction de Roberto Forés Veses. Ce concert a été enregistré à la cathédrale Saint-Louis des Invalides.

certos pour clavecin et un arrangement pour cordes des *Variations Goldberg*, un des plus hauts sommets du répertoire. Cette expérimentation annoncée comme unique en Europe doit permettre à des personnes vivant en zone rurale ou éloignées du lieu du concert d'assister, partager et vibrer devant le même événement que le public présent sur place. ■

## Les cinémas indépendants réunis



**RENCONTRE.** Les responsables de salles de cinémas indépendants d'Auvergne devant le cinéma Rex à Courpière.

Dernièrement, plusieurs exploitants de salles de cinéma indépendantes et adhérents de l'association Plein Champ, se sont retrouvés au cinéma Rex à Courpière. L'association réunit 33 adhérents qui représentent plus de 66 % des établissements et lieux de diffusion du cinéma en Auvergne. 25 cinémas, soit 44 salles, cinq circuits itinérants sur 85 communes, trois associations de cinéphiles et deux festivals.

Les salles de cinémas indépendantes se distinguent des grands circuits de cinéma commerciaux. Elles sont dites « salles de proximité » car elles sont des lieux essentiels à la vie culturelle et économique de leur commune ou de leur communauté de communes. Elles pratiquent des tarifs relativement adaptés et collaborent régulièrement avec les ac-

teurs de la vie locale pour des échanges et des réflexions sur différentes thématiques.

**25 cinémas  
et 44 salles sur  
85 communes**

**Le bureau de l'association Plein Champ.** Christophe Jeanpetit, président (Ciné Parc) ; Zoé Libault, secrétaire et vice-présidente Cantal (l'Arverne, à Murat) ; Alain Déléage, vice-président Haute-Loire (Scoop au Chambon-sur-Lignon) ; Bruno Rambier vice-président Puy-de-Dôme, chargé des relations extérieures (Rex à Courpière), Gabriel Dumetz, vice-président (circuit itinérant Cinévasion) ; Alice Turlonias, trésorière (Le Rio de Clermont). ■

**LANGÉAC**

## Une bonne année pour « Plein champ »



**CENTRE CULTUREL.** Assemblée générale de plein champ.

Jeudi 20 juin au centre culturel de Langeac avait lieu l'assemblée générale de Plein champ, l'association des cinémas indépendants en Auvergne. 2018 a été une année exceptionnelle en terme d'événements organisés dans les 26 cinémas et 5 circuits itinérants adhérents : 50 séances accompagnées de réalisateurs, ciné

concerts, ateliers d'éducation à l'image et au son, afin que la salle soit un lieu vivant et culturel. Plein champ aide les cinémas aussi à trouver des films pour leur programmation, notamment jeune public et documentaire. Elle organise aussi des formations. Par exemple le 27 juin prochain, les cinémas sont invités à partici-

per à une formation sur le cinéma jeune public à La Chaise Dieu (25 inscrits pour l'instant) : découverte de films, rencontre avec des réalisateurs, conférence et ateliers à créer. En se fédérant en association, ces salles indépendantes de proximité cherchent, par la mutualisation et les échanges, à dynamiser leurs activités et à résou-

dre des problématiques liées à l'exploitation. Actuellement le travail de réseau est essentiel dans ce domaine professionnel qui évolue sans cesse et est fortement concurrencé par les plateformes d'abonnement de vidéo à la demande. Le cinéma de proximité est un lieu essentiel à la vie culturelle et sociale d'une cité. ■



## s communes

### LA CHAISE-DIEU

#### La couleur au cinéma



**ATELIER DES PERSONNAGES ANIMÉS.** Créer bras et jambes pour un film d'animation.

À l'initiative des réseaux territoriaux de cinémas, le syndicat mixte du projet Chaise-Dieu et Ciné-Parc ont accueilli jeudi 27 juin une journée de formation sur le cinéma jeune public intitulée « La face cachée de la couleur » qui a rassemblé les quatre réseaux de cinémas d'Auvergne-Rhône-Alpes, occasion pour les professionnels d'approfondir le thème de la couleur, de découvrir les nouveaux films, de nouer des contacts et de préparer des ateliers à proposer au public dans les salles. Cette journée de travail, dense et créative, a permis également au syndicat mixte de faire découvrir à ses invités le site exceptionnel de l'abbaye.

Deux films d'animation, présentés au festival d'Annecy, ont été visionnés : *L'extraordinaire voyage de Marona'*, d'Anca Damien,

et *La fameuse invasion des ours en Sicile* du célèbre auteur de bandes dessinées Lorenzo Mattoti, film en compétition au festival de Cannes,

Les couleurs ont leur mystère : que nous révèlent-elles sur une œuvre, sur notre culture ? Quels symboles dévoilent-elles et comment utiliser la couleur en salle de cinéma pour promouvoir un événement, décorer la salle, animer une séance ? Telles sont les questions auxquelles ont répondu les spécialistes de la couleur invités : Isabelle Pio Lopez, plasticienne et enseignante honoraire à l'école nationale supérieure d'Architecture de Clermont-Ferrand, et, au cours d'ateliers pratiques l'après-midi, le réalisateur Jean-Charles Mbotti Malolo et l'animatrice Lorelei Paliès. ■

À NOTER

## Les salles *Plein champ* se rencontrent



Depuis 1992, l'association *Plein champ* réunit sur les quatre départements auvergnats (Allier, Cantal, Haute-Loire, Puy-de-Dôme) des professionnels de l'exploitation et de la diffusion cinématographique : des responsables de salles, de circuits itinérants, de ciné-clubs et des organisateurs de festivals. Ces salles indépendantes au nombre de 25 représentant 44 écrans se distinguent des grands groupes commerciaux.

Elles sont dites de proximité car elles demeurent des lieux essentiels à l'âme culturelle et économique de leur agglomération ou de leur communauté de communes.

Elles fonctionnent toute l'année ou qua-

siment. De statut privé, associatif ou public, elles s'attachent à une diffusion cinématographique diversifiée qui s'adresse à différentes clientèles et pratiquent des tarifs relativement adaptés. Ces entités collaborent régulièrement avec les acteurs de la vie locale pour des échanges et des réflexions sur différentes thématiques. Tout au long de l'année des séances de visionnement sont concoctées à tour de rôle et plus précisément dans toutes les salles adhérentes qui en formulent la demande.

C'est donc à l'initiative d'Aymeric Delcros, animateur de La Source, qu'une dizaine d'exploitants a participé à la dernière rencontre de la saison en

Caldaguès. Rappelons que votre serviteur a présidé durant deux années aux destinées de l'association. Ces rencontres permettent de dialoguer entre professionnels. Ils ont vu trois productions qui arriveront probablement à l'affiche dans leurs salles : *Portrait de la jeune fille en feu*, *Wonderland le royaume sans pluie*, *Je te promets d'être sage*. Au chapitre des bonnes nouvelles le centre national de la cinématographie et de l'image animée a accordé à La source le label Art et Essai pour ses efforts des soirées du lundi où sont programmés en majorité des films sous cette marque.

Avec, ce qui reste appréciable, une subvention de 2 525 €.

## Langeac → Vivre sa ville

**CINÉMA** ■ L'association Langeac culture loisirs a lancé sa nouvelle saison

# Gros plan sur le monde agricole

L'association Langeac culture loisirs a lancé sa saison avec la projection, en avant-première, du film « Au nom de la terre ». Un drame poignant qui a ouvert le débat sur les difficultés du monde agricole.

L'association Langeac culture loisirs (LCL), qui fait vivre le septième art en cité Saint Gal, a ouvert officiellement sa saison 2019-2020 en proposant en avant-première à un public venu nombreux, la projection du drame poignant d'Édouard Bergeon « Au nom de la terre », avec Guillaume Canet. Ce film, qui sortira au niveau national le 29 septembre, raconte l'histoire de Pierre qui en 1975, âgé de 25 ans, reprend avec enthousiasme la ferme familiale. Vingt ans plus tard, l'exploitation s'est agrandie, la famille aussi. C'est le temps des jours heureux... Mais les dettes s'accumulent et Pierre s'épuise au travail. Malgré l'amour de sa femme et ses enfants, il sombre peu à peu, broyé par un système implacable...

Le réalisateur Édouard Bergeon dévoile ici l'histoire de son père, et porte un regard humain et lucide sur l'évolution du monde agricole de ces 40 dernières années. Pour évoquer ce tragique état des lieux - chaque jour un agriculteur se suicide en France ! - et surtout l'aide que l'on peut apporter aux exploi-



**CINÉMA.** Sylvie Morin (à gauche) et les bénévoles de l'association Langeac culture loisirs ont permis au public de plonger concrètement dans la réalité du monde agricole actuel à travers un film poignant et un échange.

tants agricoles, LCL a convié Sylvie Morin. L'ex-productrice de fromages de chèvres à Chantereuges a évoqué « Solidarité paysans », association soutenue par Édouard Bergeon et Guillaume Canet actuellement en tournée de promotion du film.

« En ce moment en Haute-Loire, une vingtaine de familles sont accompagnées »

Dans un contexte agricole difficile naissent des sentiments

profonds de solitude, d'échec, de culpabilité, de découragement aboutissant à une accumulation de problèmes. Des signaux d'alerte s'allument et parfois les paysans n'arrivent plus à joindre les deux bouts. Créée il y a dix ans, « Solidarité paysans » défend et accompagne les agriculteurs en difficulté dans les démarches administratives, la rencontre avec les créanciers, les procédures judiciaires... Mais l'aide est avant tout d'ordre psychologique. « En ce moment en Haute-Loire, une vingtaine de familles sont accompagnées, précise Sylvie Morin. Nous intervenons toujours en binôme. Les gens ont besoin

de parler et nous sommes là pour les écouter. Et dans 70 % des cas, l'agriculteur est maintenu dans son activité ».

Cette belle et forte soirée concoctée par LCL inaugurerait une saison qui s'annonce riche en nouveaux rendez-vous pour les spectateurs, petits et grands : des goûters pour les enfants pendant les vacances scolaires, la création d'un festival sur le thème de l'enfance en coordination avec les écoles, une soirée Halloween... ■

► **Cinéma.** Prochaines séances : mercredi 25 septembre à 17 h 30, « Wonderland, le royaume sans pluie », film d'animation de Keiichi Hara ; et à 20 h 30, « Roubaix, une lumière », policier d'Arnaud Desplechin.

**EN BREF**

**DANSE** ■ Arc-en-ciel

La reprise de la section danse de l'association Arc-en-Ciel, qui compte une cinquantaine de membres, est proche.

Au programme cette année : rock, country et découverte de différentes danses (salsa, cha-cha...). Une après-midi découverte sera organisée le samedi 28 septembre de 15 heures à 17 heures à la salle du Mille-club à Langeac.

Les cours reprendront ensuite le samedi à partir du 5 octobre, et le jeudi à partir du 10 octobre au Mille-club.

Le samedi de 14 heures à 15 heures, rock débutant ; de 15 heures à 16 heures, rock confirmé ; de 16 heures à 16 h 30, danse country débutant ; de 16 h 30 à 17 h 30, danse country ; de 17 h 30 à 18 h 30 danse découverte.

Le jeudi de 20 h 30 à 21 heures, danse country débutant ; de 21 heures à 22 h 30, danse country.

L'inscription est de 20 € à l'année quel que soit le nombre de cours. Pour tout renseignement, contacter Jean-Charles, tél. 06.10.95.27.77, ou Alain, tél. 06.07.34.04.66. Les premiers cours sont gratuits. ■

**TRANSPORT** ■

**A la demande**

Pour répondre aux besoins des habitants, la communauté de communes des Rives du Haut-Allier perpétue le dispositif « Colibri » qui propose du transport à la demande sur tout son territoire. Quatre trajets sont possibles par mois pour 4 € (un aller-retour = deux trajets). Possibilité de covoiturage quand cela est possible, 2 € par usager et par trajet.

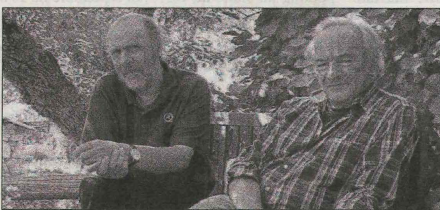
Réservation du lundi au vendredi, de 8 heures à 12 heures, tél. 06.72.04.04.48, et au plus tard la veille du trajet (vendredi midi pour le week-end ou le lundi). ■

**CULTURE** ■ L'auteur Jacques Estager et le comédien Olivier Coyette présentent leurs créations

## Rencontre poétique et théâtre à deux voix au café Grenouille

En cette fin de semaine, le café-librerie Grenouille propose deux rendez-vous.

Ce vendredi 20 septembre à 20 h 30. L'auteur Jacques Estager présentera son dernier recueil « Neige, je vois ». Dans ce nouvel opus, l'écrivain met en avant l'univers neigeux qu'il affectionne avec le rythme syncopé de son écriture. Ce rythme et cet univers entraînent dans une méditation qui parcourt tout le sens de l'existence : la fragilité des êtres, leur solitude. Cette méditation résonne comme un



**RENCONTRE.** Accompagné du chanteur Peter Klencke, le poète Jacques Estager partagera avec le public son nouveau recueil, vendredi soir.

appel. Jacques Estager sera accompagné musicalement par Peter Klencke, qui interprétera également ses propres chansons et quelques poèmes mis en musique de Jacques Estager.

**Samedi 21 septembre à 20 h 30.** Avec celle qui partage sa vie, Olivier Coyette interprétera sa création théâtrale « Les Anciens ». Cette pièce pour deux comédiens retrace un trajet de vie, celui de deux comédiens, un couple à la scène comme à la ville. Entourés des spectateurs qui les accompagnent

comme le font de vieilles connaissances, ils parcourent différentes étapes de leurs vies et de leurs carrières, des instants du quotidien et du travail, des moments de théâtre et des événements qui bouleversent l'existence. Est-ce une tragédie ? Une comédie ? Est-on sur un plateau de théâtre ou à une soirée chez des amis ?

Avec cette pièce, à l'écriture si particulière, le théâtre et la vie se mêlent, à l'image des acteurs et des spectateurs (participation libre). ■

CINÉ-DÉBAT ■ La réalisatrice du film documentaire a échangé avec les spectateurs du cinéma le Pré Bourguès

## Lucie, après toi, la souvenance

Le public était au rendez-vous donné par Philippe Douste pour la projection du film documentaire *Lucie, après moi le déluge*, en interaction avec la réalisatrice, Sophie Loridon, présente dans la salle.

Lucie, fille de paysans du haut-plateau ardéchois, est née et a vécu, ainsi qu'elle le souhaitait, toute sa longue et laborieuse existence dans la maison qui l'a abritée depuis sa naissance, le 24 décembre 1916. Avec une grande simplicité, elle a perpétué, jusqu'à son décès en 2010, le mode de vie du début du XX<sup>e</sup> siècle, à peine adouci par la présence de l'élec-



LUCIE VAREILLES. Une « ordinaire » femme d'exception.



PROJECTION. Un moment d'émotion pour le public installé dans la salle de cinéma.

tricité, du téléphone et de la télévision. Cette vie humble, vouée au travail de la terre, a été totalement étrangère au consumérisme matérialiste d'aujourd'hui. L'autarcie prévalant, le rendement agricole conditionnait la subsistance du foyer.

Se retrousser les manches et mouiller la chemise n'étaient donc pas de vaines expressions lorsque faux, fourches et chars à bœufs permettaient d'exploiter sans l'épuiser le moindre arpent

de terre arable. Malgré cette vie rude, elle a su garder non seulement le sens de l'humour, mais aussi le bon sens.

### Un témoignage fort sur une époque

Avant la projection, Sophie, qui porte son film comme on maitre un petit enfant, a présenté Lucie et l'histoire de ce tournage aux spectateurs. Du plus loin qu'elle se souvienne, elle a souhaité immortaliser sur

la pellicule sa cousine Lucie dont la vie lui apparaissait unique. Composé de séquences opportunément enregistrées en Super 8 dès 1977, mais aussi d'autres plus récentes tournées avec une respectueuse douceur durant les quatre dernières saisons de sa vie. Sans mise en scène ou si peu, le documentaire laisse un vibrant et authentique témoignage d'une époque très différente d'aujourd'hui et pourtant si récente. Avec l'aide

de la petite société de production Cinédia, Sophie Loridon a fait parcourir un tour de France posthume à Lucie, elle qui n'avait pas quitté son Ardèche natale.

À la surprise de la réalisatrice, dont les moyens de promotion étaient pourtant contraints, cette authentique vie forte et dure a suscité l'engouement partout en France, jusqu'à se retrouver sur le tapis rouge de Michel Drucker : un bel hommage à une Lucie qui n'a jamais baissé les bras. Elle avait dit un jour « Après moi, le déluge ». Mais comme le dit Sophie, après toi, Lucie, « c'est la souvenance collective de la vie d'une ordinaire femme d'exception que tu as léguée aux générations présentes et à venir ». ■



SOPHIE LORIDON. La réalisatrice.



(https://www.ibiz.fr)

GRAPHISTE (https://www.ibiz.fr) | IMPRIMEUR EN LIGNE (https://www.ibiz.fr) | SITE INTERNET (https://www.ibiz.fr)



(http://www.lacommere43.fr)

**La Commère 43**  
L'info, c'est ici... et c'est gratuit

(https://www.lacommere43.fr)



(https://www.ibiz.fr)

GRAPHISTE (https://www.it  
(https://www.ibiz.fr) | SITE I

samedi, 02 novembre 2019 08:40

## Tence : "Au Nom de la terre" fait salle pleine au cinéma



(https://back.tedy-track.com/f61edfb0-c27d-45fc-885e-889e7192cc36?site=andr

Le nouveau placement qui fait de l'ombre au livret A avec 7%  
Top Placements |



**Mercredi 30 octobre, le film "Au Nom de la terre" a fait, sans surprise, salle pleine. Le film s'est suivi d'un débat nourri par des bénévoles de Solidarité Paysans.**

La salle de cinéma de Tence était comble avec 172 spectateurs. Les bénévoles ont dû refuser une soixantaine de personnes pour ce film qui rencontre un vrai succès à la campagne.

Le film retrace l'histoire du père du réalisateur Edouard Bergeon. Une histoire tragique qui le mènera de son installation jeune, dans la ferme familiale, en déboires financiers jusqu'à une fin dramatique. Le film a été accueilli avec beaucoup d'émotion par les spectateurs : un agriculteur se suicide tous les jours en France.

Le débat qui a fait suite était animé par deux agriculteurs retraités, Jacques Demijola et Louis Valour, tous deux bénévoles à Solidarité Paysans. Cette association aide les agriculteurs qui en font la demande, quand ils sont en difficulté. Ils les accompagnent en binôme, un technicien et un bénévole (souvent ancien agriculteur), parfois sur plusieurs années, pour les sortir de leurs situations difficiles.

**Des problèmes de tous ordres**

Lors de la discussion qui a suivi le film, ils ont expliqué que les difficultés rencontrées n'étaient pas toujours financières, bien que le sur-investissement en soit la cause dans de nombreux cas. Les problèmes peuvent être familiaux, de santé sur les personnes ou sur les cheptels, naturels (sécheresse, grêle...). Il a été rappelé que la Chambre d'agriculture a également pour vocation d'aider les professionnels en difficulté.

Le film sera diffusé de nouveau, mais sans débat, dimanche 3 novembre à 20 h 30, mardi 5 novembre à 14 heures et lundi 11 novembre à 17 heures.

**Prochain ciné-débat**

Ce sera le vendredi 15 novembre à 20 h 30 avec la projection du film "Derrière les fronts : résistances et résiliences en Palestine", projeté dans le cadre du Mois du vivre ensemble sur le Plateau Vivarais Lignon, et en partenariat avec L'Arbre vagabond du Chambon-sur-Lignon dans le cadre du festival "Un mois pour la Palestine".

Le film sera suivi d'un débat avec France Chabert de l'AFPS de Saint-Etienne.

**Immersion43&utm\_medium=referral&utm\_content=thumbnails-a:Below Article Thumbnails:)  
À Découvrir Aussi**

([https://track.tedy-track.com/f61edfb0-c27d-45fc-885e-889e7192cc36?site=andreamedia-lacommere43&site\\_id=1209077&title=Le+nouveau+placement+qui+fait+de+l%27ombre+au+livret+A+avec+7%25+de+rentabilit%C3%A9+%21&platform](https://track.tedy-track.com/f61edfb0-c27d-45fc-885e-889e7192cc36?site=andreamedia-lacommere43&site_id=1209077&title=Le+nouveau+placement+qui+fait+de+l%27ombre+au+livret+A+avec+7%25+de+rentabilit%C3%A9+%21&platform)

**Le nouveau placement qui fait de l'ombre au livret A avec 7% de rentabilité !**

**Top Placements**

([https://track.tedy-track.com/f61edfb0-c27d-45fc-885e-889e7192cc36?site=andreamedia-lacommere43&site\\_id=1209077&title=Le+nouveau+placement+qui+fait+de+l%27ombre+au+livret+A+avec+7%25+de+rentabilit%C3%A9+%21&platform](https://track.tedy-track.com/f61edfb0-c27d-45fc-885e-889e7192cc36?site=andreamedia-lacommere43&site_id=1209077&title=Le+nouveau+placement+qui+fait+de+l%27ombre+au+livret+A+avec+7%25+de+rentabilit%C3%A9+%21&platform))  
([https://www.saverdaily.com/lisez-avant-dacheter-une-voiture-du-millesime-2020-les-concessionnaires-proposent-des-modeles-2018-et-2019-invendus-a-des-tarifs-considerablement-reduits?cpid=b471d607-489e-4f19-ad33-4f41e8c3904b&click\\_id=CjAxNGRjMTI3Zi0wMjA3LTRkMzktYmI0Ny04MGI3MmU3ODNiOTMtdHVjdDRiYzE5NzMSFGtgZmlubm92YXRpb25zdHct2Mx&network={network}&campaign=3148735&site=andreamedia-lacommere43&thumbnail=http%3A%2F%2Fcdn.taboola.com%2Flibtrc%2Fstatic%2Fthumbnails%2F641c3ed0a5720d990b7011827d6e05c9.jpg&title=Clermfcerrand%3A+Des+concessionnaires+bradent+des+voitures+de+2018+invendues&adid=2845606056](https://www.saverdaily.com/lisez-avant-dacheter-une-voiture-du-millesime-2020-les-concessionnaires-proposent-des-modeles-2018-et-2019-invendus-a-des-tarifs-considerablement-reduits?cpid=b471d607-489e-4f19-ad33-4f41e8c3904b&click_id=CjAxNGRjMTI3Zi0wMjA3LTRkMzktYmI0Ny04MGI3MmU3ODNiOTMtdHVjdDRiYzE5NzMSFGtgZmlubm92YXRpb25zdHct2Mx&network={network}&campaign=3148735&site=andreamedia-lacommere43&thumbnail=http%3A%2F%2Fcdn.taboola.com%2Flibtrc%2Fstatic%2Fthumbnails%2F641c3ed0a5720d990b7011827d6e05c9.jpg&title=Clermfcerrand%3A+Des+concessionnaires+bradent+des+voitures+de+2018+invendues&adid=2845606056))

**Clermont-ferrand: Des concessionnaires bradent des voitures de 2018 invendues**

**SaverDaily**

([https://www.saverdaily.com/lisez-avant-dacheter-une-voiture-du-millesime-2020-les-concessionnaires-proposent-des-modeles-2018-et-2019-invendus-a-des-tarifs-considerablement-reduits?cpid=b471d607-489e-4f19-ad33-4f41e8c3904b&click\\_id=CjAxNGRjMTI3Zi0wMjA3LTRkMzktYmI0Ny04MGI3MmU3ODNiOTMtdHVjdDRiYzE5NzMSFGtgZmlubm92YXRpb25zdHct2Mx&network={network}&campaign=3148735&site=andreamedia-lacommere43&thumbnail=http%3A%2F%2Fcdn.taboola.com%2Flibtrc%2Fstatic%2Fthumbnails%2F641c3ed0a5720d990b7011827d6e05c9.jpg&title=Clermfcerrand%3A+Des+concessionnaires+bradent+des+voitures+de+2018+invendues&adid=2845606056](https://www.saverdaily.com/lisez-avant-dacheter-une-voiture-du-millesime-2020-les-concessionnaires-proposent-des-modeles-2018-et-2019-invendus-a-des-tarifs-considerablement-reduits?cpid=b471d607-489e-4f19-ad33-4f41e8c3904b&click_id=CjAxNGRjMTI3Zi0wMjA3LTRkMzktYmI0Ny04MGI3MmU3ODNiOTMtdHVjdDRiYzE5NzMSFGtgZmlubm92YXRpb25zdHct2Mx&network={network}&campaign=3148735&site=andreamedia-lacommere43&thumbnail=http%3A%2F%2Fcdn.taboola.com%2Flibtrc%2Fstatic%2Fthumbnails%2F641c3ed0a5720d990b7011827d6e05c9.jpg&title=Clermfcerrand%3A+Des+concessionnaires+bradent+des+voitures+de+2018+invendues&adid=2845606056))

## MONISTROL-SUR-LOIRE

### Les spectateurs ont participé à la bande-son d'un dessin animé



Clavier pour l'un, saxophone ténor et flûte traversière pour l'autre Photo Progrès/Mykolas LUKOSEVICIUS

La grande salle de La Capitelle faisait le plein, samedi après midi, pour la *Reine des neiges* ... mais pour l'interactivité, c'est dans la seconde salle, qu'il fallait être.

« Alice, chef des pompiers », court métrage d'animation de Walt Disney daté de 1926 a gardé toute son efficacité et sa force comique, et se trouvait illustré par Laurent Marode, et David Sauzayet, deux musiciens de jazz. Au clavier, et au saxophone, ils proposaient de concrétiser et prolonger les idées données par le public.

« Nourrissez-nous ! », lançaient-ils, pour collecter des pistes d'ambiance, de rythme, ou de mélodies. Les deux professionnels de l'improvisation s'attachaient ensuite à inventer, construire et mémoriser les différentes séquences d'une bande-son qui accompagnait un incendie burlesque, de 8 minutes.

Do mineur, Mi bémol mineur, pizzicato, quelques repères constituaient la trame de cet accompagnement pour le moins réussi, puisqu'il sublimait le dessin animé, tout en se faisant presque oublier...